

غرفة العمليات الوطنية لإدارة الكوارث
تقرير يومي حول COVID-19

وقت صدور التقرير 21:00

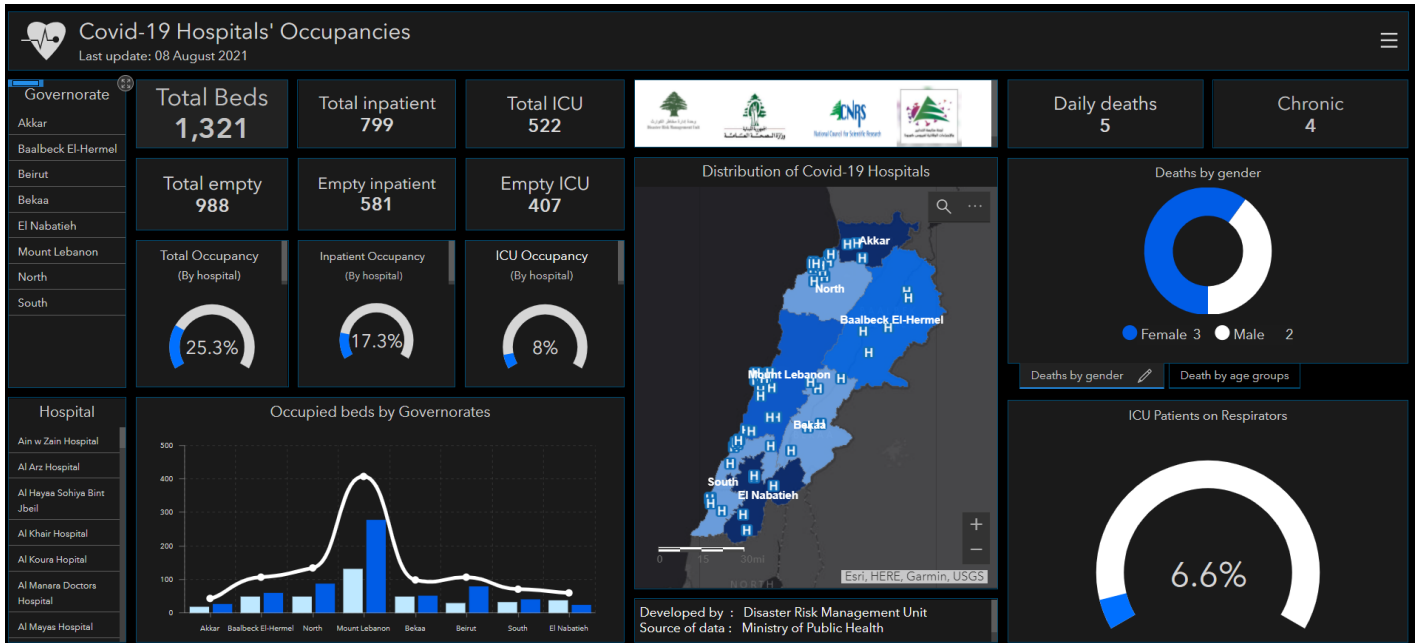
تقرير رقم: 495

التاريخ: الأربعاء 25 آب 2021

547,624 حالة شفاء		8,024 حالة وفاة		595,522 مجموع إصابات منذ 2020/2/21		1,593 حالة جديدة	
341 حالات جديدة		5 حالات وفاة جديدة		7,953 وافدين		587,569 مقيمين	
4473 حالة استشفاء				39,874 حالة نشطة		2,724 حالة في القطع الصحي	
46 حالة على التنفس الاصطناعي		13 حالات جديدة في العناية المركزة		235 حالة في العناية المركزة		238 حالات استشفاء متوسطة	
39,401 حالة في العزل المنزلي				0 حالة جديدة في القطاع الصحي		119 لحالات المكررة	
نسبة الفحوصات الإيجابية لكل 100 فحص خلال الـ 14 يوم المنصرمة: 8,1 %							
العالم		لبنان		العالم		لبنان	
214,306,138		595,522		5,832,346		العند التراكمي لفحوصات كورونا منذ 21 شباط 2020	
4,470,264		8,024		3,255		15,187	
2.08 %		1.34 %		فحوصات الوافدين المعيار الدولية		فحوصات المقيمين	
191,797,272		547,624		عدد حالات الشفاء		عدد الوفيات	
النسبة (من عدد السكان)		تراكمي		يوم امس		التلقيح ضد كوفيد-19	
34.9 %		2,382,847		11,402		المسجلين	
29.2 %		1,393,066		15,533		جرعة أولى	
24.1 %		1,148,433		15,832		جرعة ثانية	

المرجع: المعلومات الصادرة عن وزارة الصحة العامة

عدد الأسرة المتوافرة للمصابين بفيروس كورونا ونسبة الإشغال



للاطلاع يومياً على كافة تفاصيل توزع الأسرة المتوافرة لمرضى كوفيد-19 في مختلف المحافظات حسب المستشفيات:

عبر الكمبيوتر: <https://bit.ly/DRM-HospitalsOccupancy-PC>

عبر الهاتف: <https://bit.ly/DRM-HospitalsOccupancy-Mobile>

توزع الحالات حسب البلديات خلال الـ 24 ساعة المنصرمة

بيروت	271	بعيدا	292	المتن	207	الشوف	43	كسروان	65	صيدا	113
عين المريسة	6	الشيح	16	برج حفود	14	الناعمة	1	صربا	5	هالاية	1
راس بيروت	2	الجناح	23	الذبيح	1	شحيم	5	كسليك	3	قياحة	1
المنارة	3	المحورا	1	سن القيل	4	دلهون	1	ذوق مكابيل	5	حارة صيدا	2
قريطم	4	الازراعي	8	جسر الباشا	2	داريا	1	حارة المير	2	ميه وميه	2
الروشه	5	بنز حسن	8	جديدة المتن	12	كترمايا	1	غدير	4	عين الحلوة	17
الحمرا	13	الغبيري	18	راس الجديدة	1	سبلين	1	ذوق مصبح	5	مجدليون	2
عين التينة	1	عين الزمامة	7	البوشرية	2	بعاصير	2	أدونيس	3	عبرا	8
المصيطبة	9	فرن الشباك	4	الدورة	2	الجية	6	حارة صخر	2	قرية	2
مار الياس	4	حارة حريك	46	الروضه	6	وادي الزينة	2	ساحل علما	1	بفسطا	3
تلة الخياط	1	البلكي	11	سد البوشرية	1	الرميلة	1	كفر ياسين	1	عين الدلب	1
تلة النروز	1	برج البراجنة	45	السبتيه	4	مغريفا	2	طيرجا	1	غازية	9
الظريف	5	المريجة	14	الذكوانة	14	مزرعة الضهر	1	اليوار	2	خرايب	3
المزرعة	14	تحويلة الغدير	5	أنطلياس	10	دير القصر	1	عجلتون	2	عدلون	1
برج أبي حيدر	7	بعيدا	18	منقلة مزر	2	السمقانية	1	بلوته	1	انصارية	1
البيسطا الفوقا	7	الحازمية	6	جل الديب	3	بعقلين	4	السهيلة	1	صرفند	2
الطريق الجديدة	24	الفياضية	1	النقاش	2	عينال	1	جميتا	4	بيسارية	2
راس النبع	7	الحدث	22	الزلقا	17	عثرين	1	كفر حباب	1	مزرعة العاقبية	1
الباشورة	2	بطشاي	1	الضبية	3	الجاهلية	2	برج الفتوح	1	سكسكية	3
الرميل	4	اللويزة	2	مزرعة دير عوكر	5	بقاتا	3	غوسطا	1	مروانية	4
الأشرفية	10	كفر شيما	3	المنصورية	15	نيحا	2	المرادية	1	عقون	1
قيد التحق	142	وادي شحرون العليا	1	الديشونية	2	عين وزين	1	يخشوش	1	كفر حنا	4
التقطية	57	العبادية	2	الغفار	3	باتر	1	القلبعات	4	قيد التحق	42
نيطية التحنا	4	شويت	1	عين سعادة	6	قيد التحق	2	عشقوت	2	صور	158
نيطية الفوقا	1	قبيع	1	عين نجم	1	عليه	103	فيطرون	2	صور	24
مزرعة كفر جوز	3	عاريا	2	بقايا	1	العمرسية	24	كفر ذبيان	1	البصن	1
كفر زمان	2	العربانية	1	بصالم	14	حي السلم	28	قفرا	1	جل البحر الشمالي	1
حبوش	4	عين حمادة	1	نابيه	5	القية	1	عيون السيمان	1	الرشيدية	7
كفر تبنيت	1	صليما	1	المطيلب	5	خلدة	4	حراجل	2	مشوق	3
حومين الفوقا	1	روبيسات صليما	1	الراييه	2	الامراء	14	فاريا	5	برج الشمالي	14
عرب صالم	1	حمانا	4	قرنة شهبان	4	عرمون	13	جبيل	33	باتوليه	2
رومين	3	القلعة	1	الزربة	3	بشامون	3	جبيل	12	دير قاتون العين	8
زفتا	1	الثباتية	2	بيت الشعار	3	بليبل	2	إده	1	جويا	5
دير الزهراني	1	الخريبة	1	عين عار	1	عليه	2	عشيت	4	عشيت	5
تول	1	بمريم	1	مزرعة يشوع	4	القماطية	1	حالات	2	وادي جيلو	1
نميرية	1	فالوغا	1	دير طاميش	1	عيتات	2	نهر ابراهيم	5	ياتوح	3
حاروف	4	بنتيات	1	زكريت	1	كيفون	1	أدونيس	1	بافليه	1
دوير	1	ارصون	1	بكفيا	2	بيصور	1	حبوب	2	بريش	13
جيشيت	2	قيد التحق	10	مار بطرس كرم التين	3	مجدل بعنا	2	الجنة	1	قانا	8
ميفدون	1	بنت جبيل	45	المياسة	1	صوفر	1	لاسا	1	معركة	3
انصار	5	عيتا	1	شربين	1	روبيسات صوفر	1	قيد التحق	4	معروب	6
زوطر الشرفية	1	عين ايل	4	قرنة الحمرا	1	شارون	1	طرابلس	22	رشتكنايه	1
قصيبة	3	يارون	1	برمانا	2	قيد التحق	2	باب الرمل	2	صديقين	2
قععية الجسر	4	رميش	2	جورة البلوط	1	مرجعون	20	التل	1	بارورية	7
كفر صير	1	تبنين	5	قنابة برمانا	1	مرجعون	1	بساتين المينا	4	حناوي	2
يصر	1	جميعمة	1	بعيدات	4	دبين	1	الظلمون	2	طير ديه	1
صير الغريبة	7	شقرا	3	السفيلة	1	خيام	4	قيد التحق	9	شهباية	2
قيد التحق	3	حداتا	4	بيت مري	2	طيبة	2	البادوي	2	دير قاتون النهر	7
البيترون	7	حازيصر	3	الموتقدي	3	حولا	2	مخيم البادوي	2	صريف	5
البيترون	2	ديرنطار	2	الزاهرية	1	مركبا	2	زغرنا	15	حلوسية	1
سلعاتا	1	كفر دونين	1	المتين	1	قيرخا	1	زغرنا	1	بدياس	1
شكا	1	طيري	5	العروج	1	قطرة	1	رشعين	5	عباسية	9
كور	2	كفرا	1	الخنشارة	2	مجدل سلم	5	كفر حاتا	1	شبريحا	3
عورا	1	قلوبه	2	عينطوره	2	تولين	1	أرده	1	شعيتية	1
عكار	18	برج قلوبه	2	ضهور الشوير	1	حاصبيا	1	مجدليا	1	جبال اليطم	1
حلبا	2	صربين	1	دوار	1	حاصبيا	1	حارة الجديدة	1	قليلة	2
شيخ طابا	1	فرون	1	زحلة	21	الكورة	5	ايعال	1	قاسمية	1
بزبينا	2	ياطر	1	الميدان	3	كفر صارون	1	إهدن	1	مجدل زون	1
بيت الحاج	4	بيت ليف	2	حوش الامراء	1	كوسيا	3	مزيارة	1	بياضة	1
تل حميرا	2	قيد التحق	3	أراضي	2	قيد التحق	1	عشاش	1	قيد التحق	5
نهر الباراد	1	بعليك	21	حزرتا	1	جزين	6	مرايطا	1	الميه الغيبه	5
دنبو	1	بعليك	6	أبلح	1	عين المير	2	البقاع الغربي	15	الحصه	1
قرقف	1	دورس	2	كسارا	1	حسانية	1	لالا	11	حقل العربة	1
فيديق	1	عثوس	1	شثورا	1	شواليق	2	غزة	2	كرم الجهر	1
رحبه	1	حوش الذهب	1	سعدنايل	1	وادي بعقودين	1	مناره	1	مركنا	1
وادي خالد	1	عين بعليك حارة الشمالية	2	بر الياس	3			روضه	1	نعمون	1
قيد التحق	1	لوبة	1	رياق	1						
بشري	3	تمنين التحنا	3	قيد التحق	6						
بشري	1	شمسطار	1	الهرميل	1						
مار يوحنا	1	خضر	1	عين الجديدة	1						
طورزا	1	نبي شيت	1	قيد التحق	46						
		قيد التحق	2								

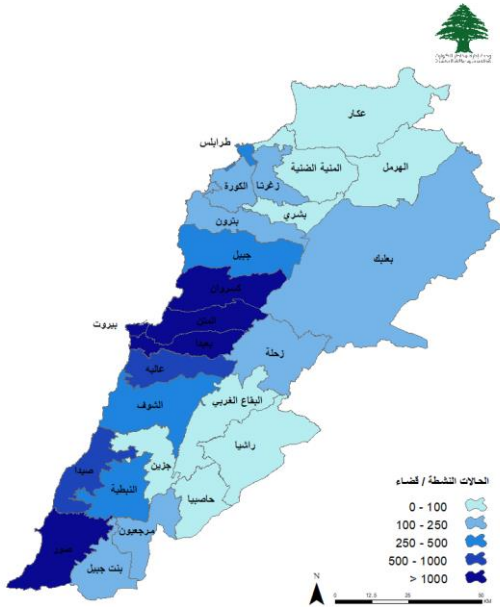
المرجع: المعلومات الصادرة عن وزارة الصحة

يمكن الاطلاع على التقرير وكافة التعاميم الرسمية الصادرة على الرابط: <http://drm.pcm.gov.lb>

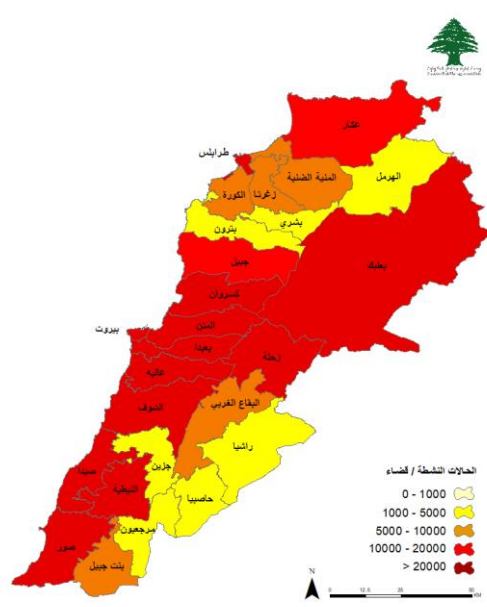
أو عبر وسائل التواصل الاجتماعي @DRM_Lebanon

توزع الحالات الإيجابية والحالات النشطة

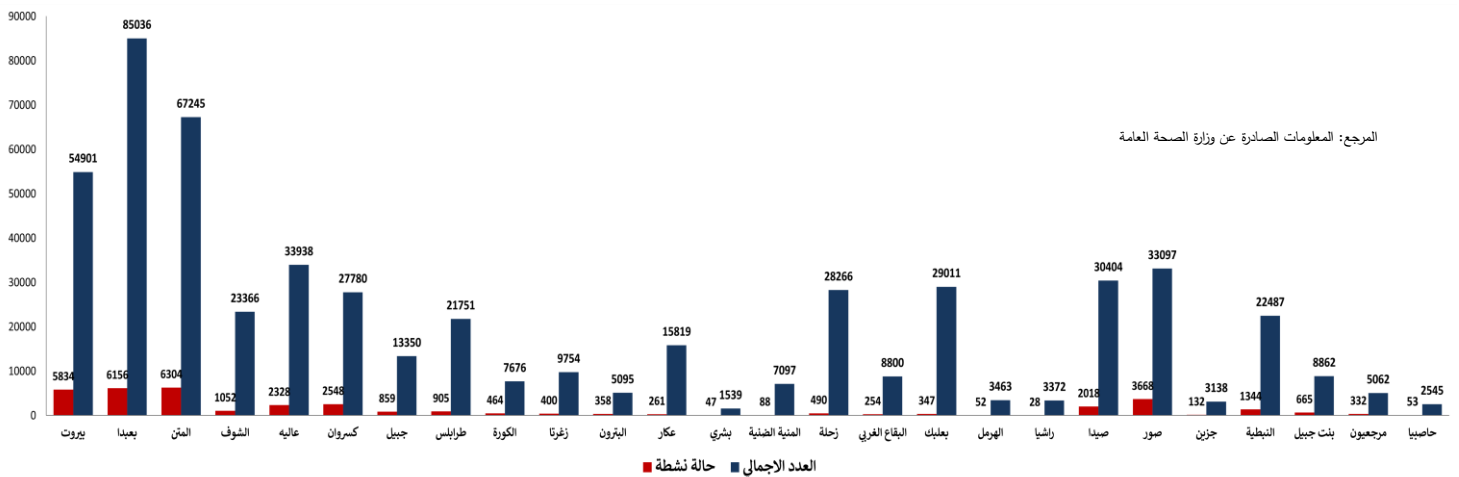
توزع الحالات النشطة



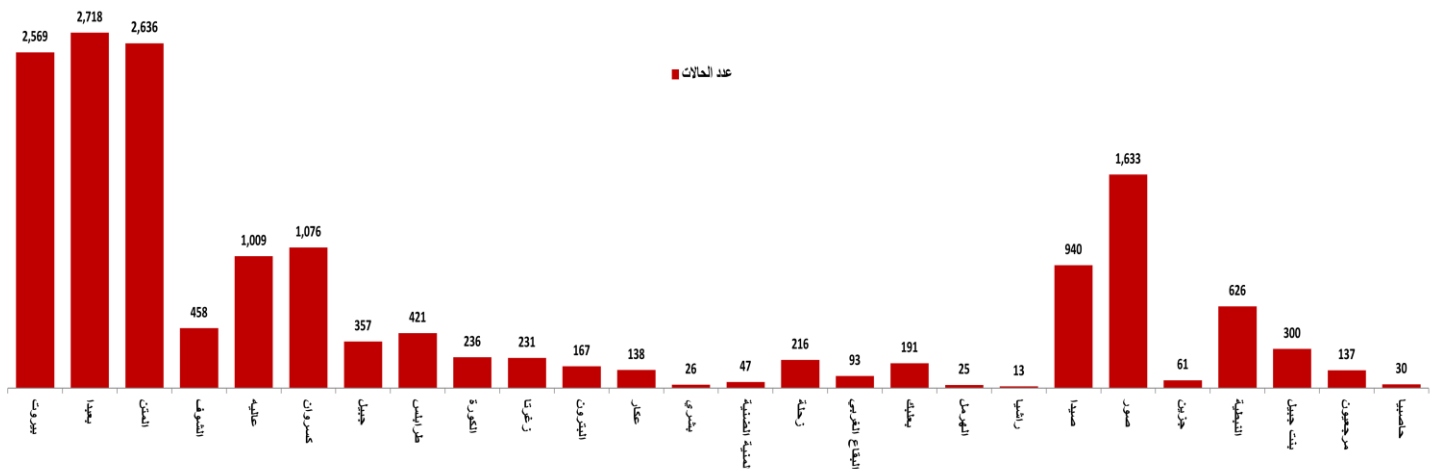
توزع الحالات الإجمالية



توزع الحالات التراكمية حسب الأفضية



عدد الحالات الإيجابية خلال الـ 14 يوم الماضية حسب الأفضية

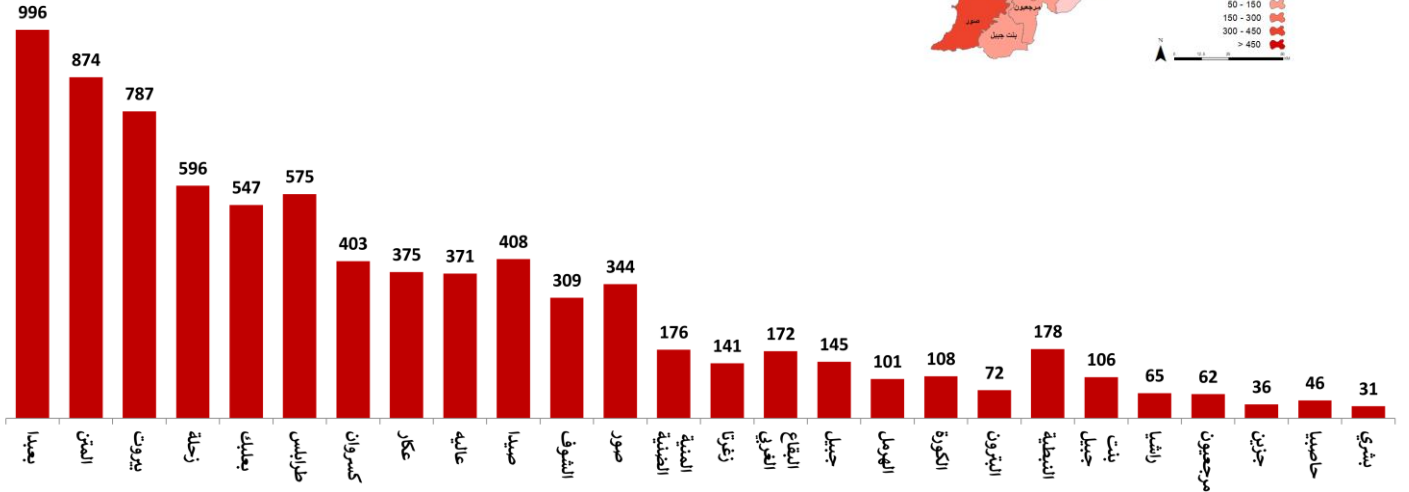
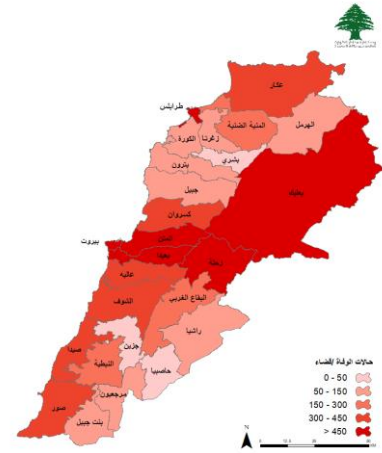


المرجع: المعلومات الصادرة عن وزارة الصحة العامة

يمكن الاطلاع على التقرير وكافة التعاميم الرسمية الصادرة على الرابط: <http://drm.pcm.gov.lb>

أو عبر وسائل التواصل الاجتماعي @DRM_Lebanon

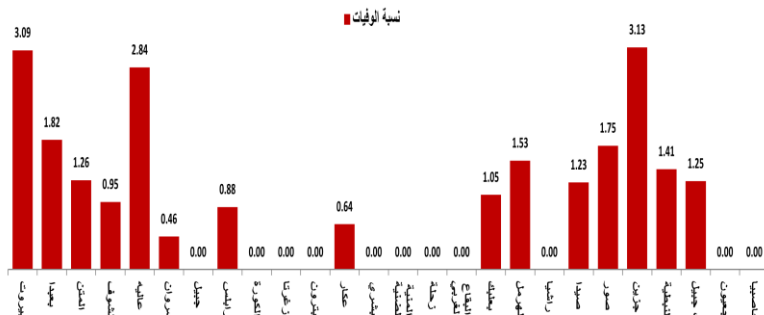
توزع حالات الوفاة



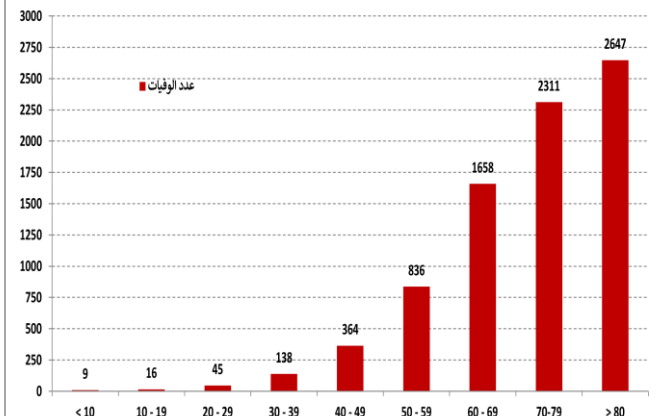
توزع حالات الوفاة حسب المستشفيات ومنطقة السكن

#	المستشفى	السكن	الجنس	العمر	وجود امراض مزمنة
1	راغب حرب	صور	أنثى	27	نعم
2	الجعيتاوي	بيروت	نكر	65	نعم
3	عين وزين	شوف	أنثى	72	نعم
4	عين وزين	عاليه	نكر	73	نعم
5	تبنين	صور	نكر	92	نعم

نسبة الوفيات خلال الـ 14 يوم المنصرمة حسب الأقسية



توزع حالات الوفاة حسب الفئة العمرية

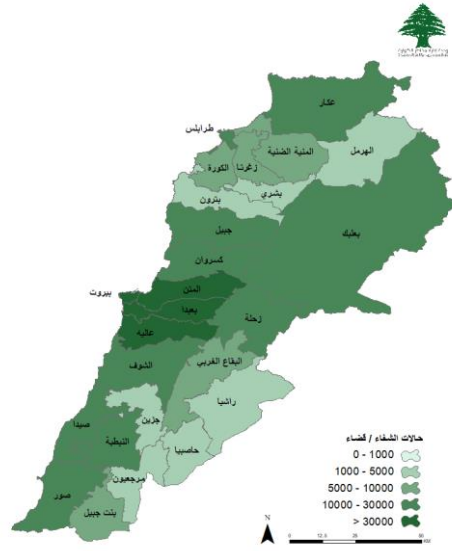


المرجع: المعلومات الصادرة عن وزارة الصحة العامة

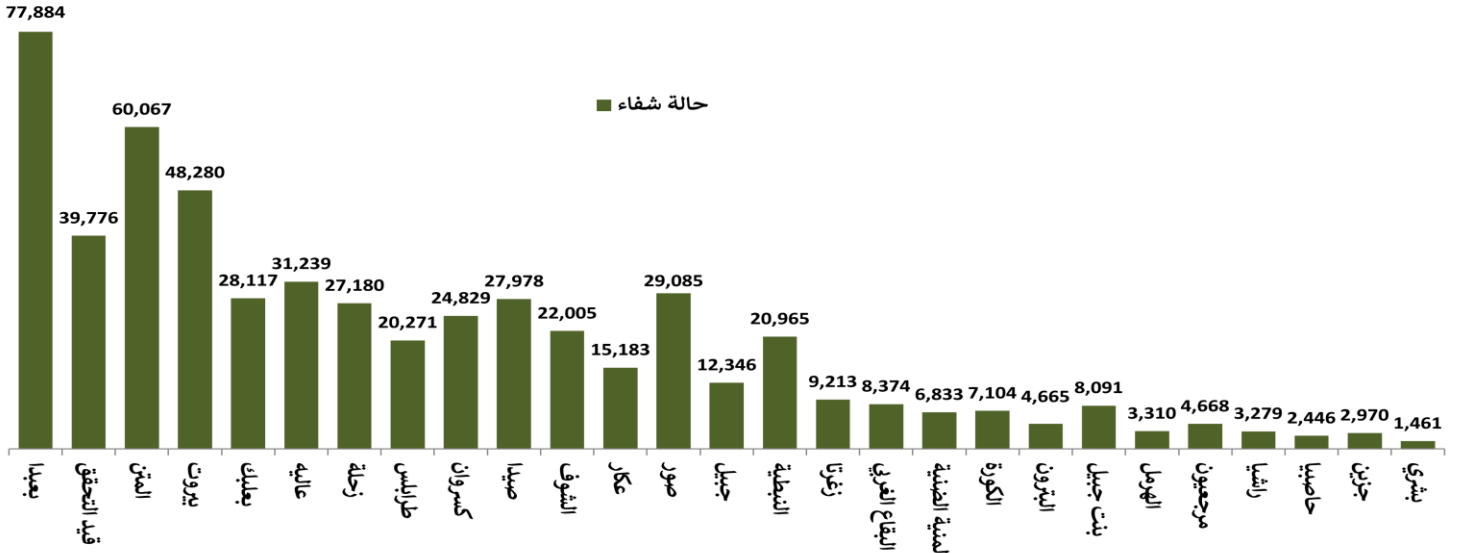
يمكن الاطلاع على التقرير وكافة التعاميم الرسمية الصادرة على الرابط: <http://drm.pcm.gov.lb>

أو عبر وسائل التواصل الاجتماعي @DRM_Lebanon

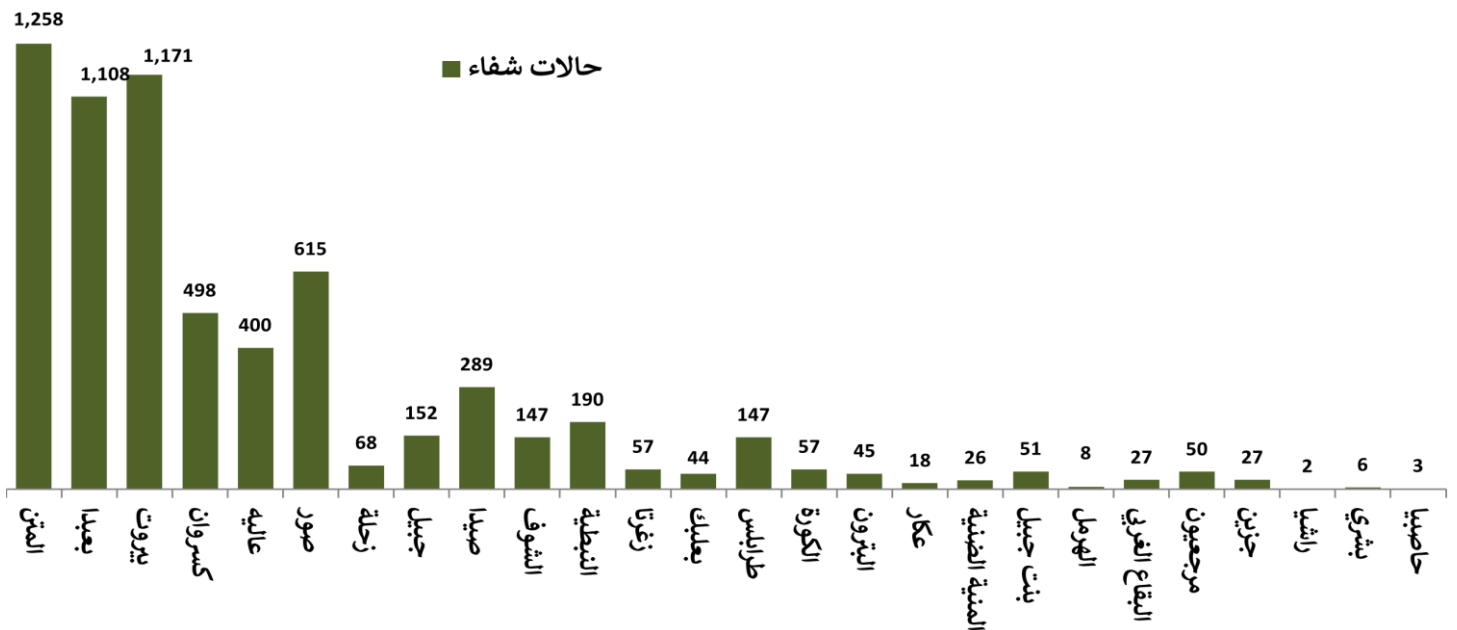
توزع حالات الشفاء



توزع حالات الشفاء التراكمية حسب الأفضية



عدد حالات الشفاء خلال الـ 14 يوم المنصرمة حسب الأفضية

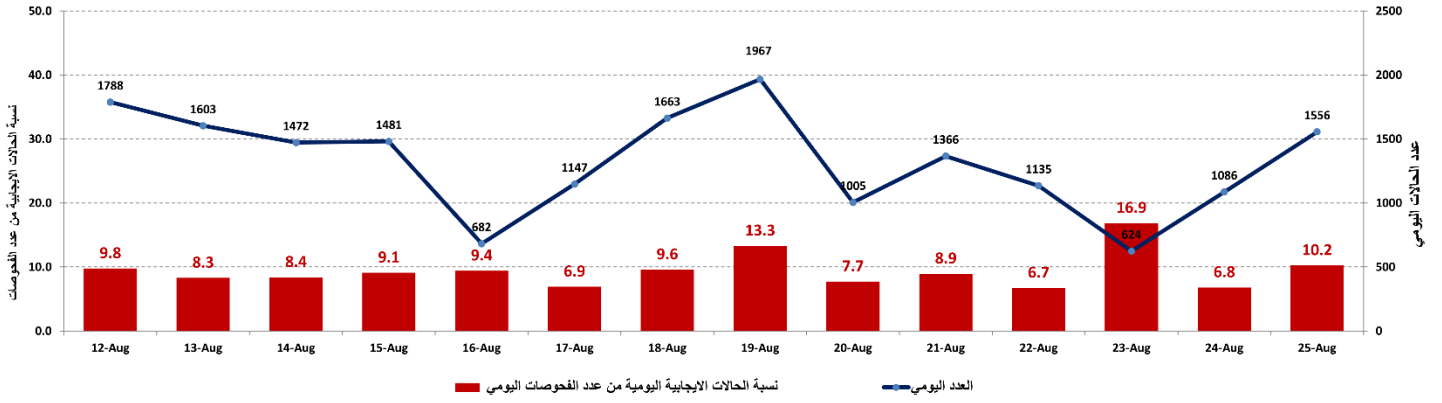


المراجع: المعلومات الصادرة عن وزارة الصحة العامة

يمكن الاطلاع على التقرير وكافة التعاميم الرسمية الصادرة على الرابط: <http://drm.pcm.gov.lb>

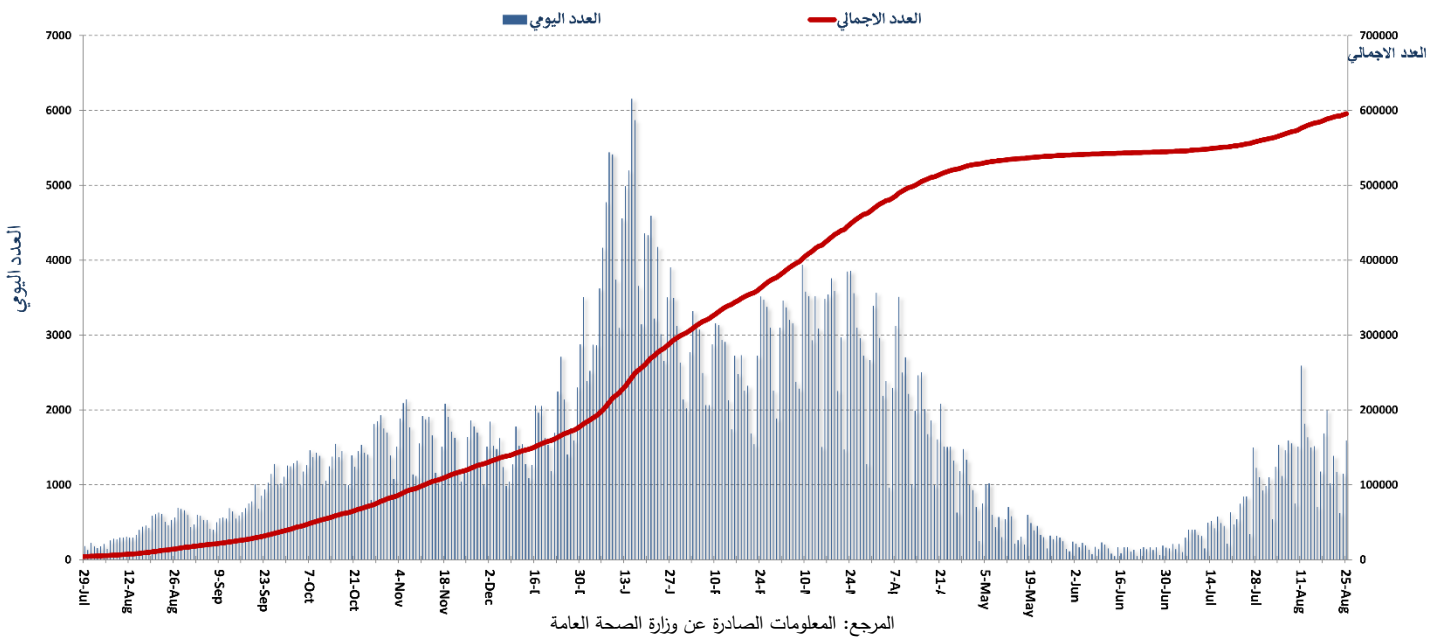
أو عبر وسائل التواصل الاجتماعي @DRM_Lebanon

نسبة الحالات الإيجابية من عدد الفحوصات اليومية خلال الـ 14 يوم الماضية

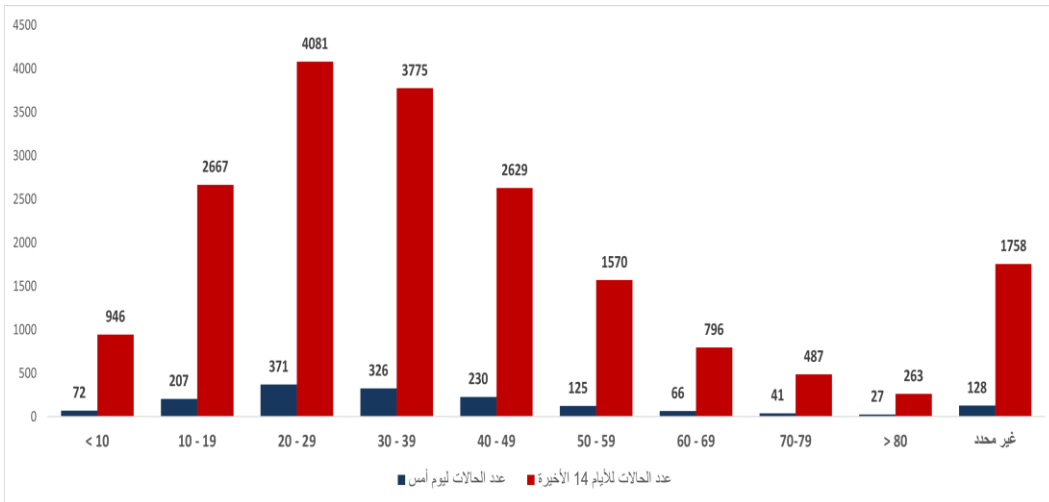


المراجع: المعلومات الصادرة عن وزارة الصحة العامة

المنحنى الوبائي حسب عدد الحالات اليومية



توزع الحالات حسب الفئة العمرية



عدد الحالات لليوم أمس	عدد الحالات لليوم أمس	الفئة العمرية
946	72	0-9
2667	207	10-19
4081	371	20-29
3775	326	30-39
2629	230	40-49
1570	125	50-59
796	66	60-69
487	41	70-79
263	27	80+
1758	128	غير محدد
18972	1593	المجموع

المراجع: المعلومات الصادرة عن وزارة الصحة العامة

عبر الموقع: <https://covax.moph.gov.lb> أو عبر الخط الساخن: 1214

استمارة التسجيل لأخذ اللقاح المضاد لفيروس كورونا (كوفيد-19) Covid-19 Vaccine pre-registration form

الجمهورية اللبنانية
وزارة الصحة
العامة



الرجاء تحديد الفئة التي تنتمي إليها من بين الفئات المدرجة
في القائمة أدناه

Please select to which category you belong among the ones listed below

فئات أخرى

Other



عامل في القطاع الصحي

Healthcare worker



بيانات واستمارة المستشفيات

Hospital information and feedback



وزارة الصحة العامة

- غرّد وزير الصحة العامة عبر "تويتر"، قائلاً: "تعزيزاً لحملة التمنيع المجتمعي في مواجهة ارتفاع نسبة العدوى سترسل من اليوم دعوات للقاح فايزر للمسجلين من عمر ٤٥ حتى ٤٩ سنة؛ كذلك إلى المسجلين على لوائح نقابات المهن الخدماتية: نقل، مطاعم، فنادق، أسواق شعبية وغيرها بغض النظر عن الفئات العمرية وللمسجلين مواليد ١٩٩٧-١٩٩٢ في شهر آب".
- داهمت وزارة الصحة العامة بموازرة من فرع المعلومات في البقاع أحد الابنية وضبطت عددا من عبوات حليب الأطفال، وتمت مصادرة المضبوطات لصالح وزارة الصحة.
- أفادت وزارة الصحة العامة عن توقيف أصحاب مستودع PSD ومصادرة الأدوية لصالح الوزارة لتوزع مجاناً على المرضى والإزام مستودع نيوفارم في العقبة ببيع مخزونه المدعوم للعموم والإزام شركتي Pharmanet و Picomed & Bellapharm في جدرا ببيع مخزونهما المدعوم للصيديات وتحويلهما للقضاء المختص.

الصليب الأحمر اللبناني

الحالات التي تم نقلها إلى المستشفيات	عدد فحوصات PCR التي تم نقلها إلى المستشفيات	عدد الأشخاص الذين تم نقلهم إلى مراكز التفحيع	عدد المستفيدين من حلقات النوعية	عدد الزيارات المنزلية لتسجيل متلقي لقاح كوفيد-19	عدد المستفيدين من المنصات الالكترونية
31,446 (67 حالة جديدة)	100,287 (233 فصصاً جديداً)	3,274 (2 أشخاص جدد)	149,750 (49 مستفيدين جدد)	51,365 (1770 زيارات جديدة)	6,390 (مستفيداً جديداً واحداً)

الأجهزة الأمنية والعسكرية

الجهة	الإجراءات التي تم التبليغ عنها خلال الـ 24 ساعة المنصرمة
الجيش	<ul style="list-style-type: none"> توزيع مساعدات اجتماعية (400 ألف ليرة لبنانية) ومساعدات غذائية في كافة المناطق اللبنانية عبر مكتب التعاون العسكري المدني. موازرة الأجهزة الأمنية في تطبيق القرارات الصادرة عن مجلس الوزراء. الإفادة عن إجراء /338/ فحص PCR لعناصر من الجيش، حيث تبين وجود /43/ حالة إيجابية: /22/ خدمة فعلية، /18/ مدني، /3/ متقاعد، /1/ طبابة عسكرية.
المديرية العامة لقوى الأمن الداخلي	<ul style="list-style-type: none"> صدر عن المديرية العامة لقوى الأمن الداخلي -شعبة العلاقات العامة توصيات الاجتماع الدوري للجنة الطوارئ لرفع حالة التأهب في السجون اللبنانية، التي جاءت على النحو التالي: التشدد في تنفيذ الإجراءات اللازمة لمنع تفشي فيروس كورونا، وبخاصة في ظلّ ظهور متحوّر "دلتا" السريع الانتشار. متابعة التواصل مع المنظمات الدولية والجمعيات المختصة لجهة متابعة تجهيز وصيانة المرافق الحيوية في السجون. الاستمرار في تلقيح السجناء والموقوفين في السجون وأماكن التوقيف والاحتجاز كافة، ومتابعة حملات النوعية حول هذا الموضوع. بلغ عدد المحاضر المنظمة اعتباراً من تاريخ 2021/01/14 لغاية اليوم 51378 محضراً
المديرية العامة للأمن العام	<ul style="list-style-type: none"> الإفادة عن وجود /5/ إصابات جديدة بين عناصر المديرية العامة للأمن العام. الإفادة عن عدد الحالات الإيجابية الجديدة في مختلف المحافظات والأقضية. متابعة الإجراءات المعتمدة على الحدود الجوية والبرية والبحرية بالتعاون مع فرق وزارة الصحة العامة.
المديرية العامة لأمن الدولة	<ul style="list-style-type: none"> الإفادة عن وجود /41/ إصابة جديدة بين عناصر المديرية العامة لأمن الدولة. الإفادة عن عدد الحالات الإيجابية الجديدة في مختلف المحافظات. الإفادة عن حملات التطعيم التي يتم تنفيذها في مختلف المناطق اللبنانية عبر وزارة الصحة العامة بالتعاون مع البلديات والجهات المحلية.

وزارة الأشغال العامة والنقل

مطار رفيق الحريري الدولي (خلال الـ 24 ساعة الماضية)

الرحلات القادمة		الرحلات المغادرة	
عدد الرحلات	71	عدد الرحلات	72
عدد الواصلين	4248	عدد المغادرين	12304

المرافئ (خلال الـ 24 ساعة الماضية)

المرافئ	السفن القادمة		السفن المغادرة	
	العدد	قادمة من	العدد	الوجهة
بيروت	1	الإسكندرية	1	الزهراني
	1	بور سعيد	1	الذوق
شكا	1	تركيا	1	Bourusan
	1	مصر		
طرابلس	1	طرطوس	1	بيروت
	1	تاسوكو	1	رومانيا
	1	الاسكندرون		
	1	بيروت		
المجموع	8		5	

قرارات / إجراءات عامة

- صدر عن اجتماع لجنة متابعة التدابير والإجراءات الوقائية لفيروس كورونا الذي عقد بتاريخ 2021/08/12 التوصيات التالية:
 1. التأكيد على التوصية السابقة في ما يخص اجراء التعاميم اللازمة من قبل كل من: المديرية العامة لرئاسة مجلس الوزراء، وزارات الداخلية والبلديات، الإقتصاد والتجارة، السياحة، الصحة العامة، التربية والتعليم العالي والعمل لجهة وجوب منح اللقاح لكافة العاملين في القطاع العام والقطاعات الخاصة الخاضعة لإشرافها على أن يقع على عاتق الأشخاص الذين يرفضون تلقي اللقاح وجوب إبراز نتيجة PCR سلبية كل 72 ساعة بحيث تكون التكلفة المادية للفحص على نفقتهم الخاصة.
 2. وزارة السياحة، وزارة الداخلية والبلديات - المديرية العامة لقوى الأمن الداخلي، المديرية العامة لأمن الدولة: التشدد في قمع المخالفات المتعلقة بعدم الإلتزام بالحجر الصحي الفندقي موضوع تعميم المديرية العامة للطيران المدني رقم 2/31 سيما بحق الأشخاص الذين يعتمدون ترك جوازات السفر العائدة لهم والإدعاء بفقدها لاحقاً أو يقومون بحجوزات فندقية وهمية

3. المديرية العامة للطيران المدني: إجراء التعميم اللازم لإعفاء الركاب الذين غادروا لبنان ويريدون العودة خلال فترة اسبوع من إجراء فحص ال PCR في البلدان التي يرغبون بالعودة منها على أن يخضعوا لفحص PCR فور وصولهم إلى مطار رفيق الحريري الدولي كما وإعفانهم من موجب الحجر الفندقي في حال قدومهم من إحدى الدول موضوع التعميم رقم 2/31.

- صدر عن المديرية العامة للطيران المدني التعميم رقم 2/32 تاريخ 2021/08/12 والذي تضمن تعديل البند (2) من التعميم 2/31 تاريخ 2021/07/30 ليصبح كالتالي:

- على جميع الراغبين بالقدوم إلى لبنان أن يكون لديهم فحص PCR سلبي من إحدى المختبرات المعتمدة في البلدان القادمين منها باستثناء من هم دون الـ 12 سنة وذلك خلال 96 ساعة كحد أقصى، مع إلزامية وجود رمز الـ QR ضمناً باستثناء فحوصات الـ PCR الصادرة من الولايات المتحدة الأمريكية، كندا، استراليا، نيوزيلندا، كوريا الجنوبية، اليابان وكافة الدول الأوروبية، على أن يمنع من لا يحمل نتيجة سلبية من ركوب الطائرة القادمة إلى لبنان.
- يضاف إلى المستثنى من الحجر الفندقي الركاب الذين عادوا إلى لبنان خلال أسبوع من مغادرته إضافة إلى إعفانهم من إجراء فحص الـ PCR من البلد القادمين منه على أن يخضعوا له فور وصولهم إلى مطار رفيق الحريري الدولي

- أعلنت شركة طيران الشرق الأوسط -الخطوط الجوية اللبنانية، في بيان أنه ابتداء من 2021/8/6 سيخضع جميع الركاب القادمين إلى لبنان للإجراءات التالية:

- الفئات الملزمة بالحجر الفندقي: الركاب القادمين من المملكة المتحدة - قبرص - تركيا - البرازيل - الإمارات العربية المتحدة - العراق - الهند - ملاوي - أثيوبيا - زامبيا - ليبيريا - كينيا - غامبيا وسيراليون (وليس الركاب العابرين عبر هذه الدول) مع إلزامية حيازة حجز فندقى على نفقتهم الخاصة، لمدة 4 أيام / 3 ليال في أحد الفنادق المعتمدة، ولا يسمح للركاب الذين ليس لديهم حجز فندقى بالصعود على متن الطائرة.
- الفئات المستثناة من الحجر الفندقي:
 - البعثات الدبلوماسية الوطنية والاجنبية وعائلاتهم على أن تلتزم بالحجر لمدة أربعة أيام في مقر إقامتهم.
 - الركاب الذين سبق أن تلقوا جرعة واحدة على الأقل من أي لقاح Covid-19 دون تحديد للمدة.
 - الركاب الذين أصيبوا بفيروس كورونا وتعافوا منه ضمن مدة تسعون يوماً قبل تاريخ سفرهم إلى لبنان وذلك بعد إبراز وثيقة رسمية تثبت ذلك.
 - الركاب العابرون براً إلى سوريا عبر مطار رفيق الحريري الدولي-بيروت.
 - الركاب القاصرون دون 18 سنة سواء كانوا قادمين بمفردهم أو برفقة أهلهم.
- الفئات الملزمة بإجراء فحص PCR قبل القدوم إلى لبنان: على جميع الركاب أن يكونوا قد أجروا فحص PCR مع إلزامية وجود رمز QR في إحدى المختبرات المعتمدة وذلك خلال 96 ساعة كحد أقصى من تاريخ صدور نتيجة الفحص لغاية الوصول إلى لبنان وأن يقوموا بإظهار نتيجة الفحص عند تسجيل الحقايب. ولا يسمح للركاب الذين لا يحملون نتيجة فحص سلبية بالصعود على متن الطائرة القادمة إلى لبنان.
- الفئات المستثناة من إجراء فحص PCR قبل القدوم إلى لبنان:
 - الركاب الذين مر على تلقيهم الجرعة الثانية من لقاح Covid-19 أو جرعة كاملة من لقاح Covid-19 (الذي هو عبارة عن جرعة واحدة فقط)، فترة لا تقل عن أسبوعين.
 - الركاب الذين أصيبوا بفيروس كورونا ضمن مدة تسعون يوماً تسبق تاريخ سفرهم إلى لبنان بعد إبرازهم وثيقة رسمية تثبت ذلك.
- ملاحظة: يخضع جميع الركاب القادمين إلى لبنان لفحص PCR عند وصولهم إلى مطار رفيق الحريري الدولي-بيروت، باستثناء الأطفال دون 12 سنة و قوات اليونيفيل.

- صدر عن المديرية العامة للطيران المدني التعميم رقم 2/31 تاريخ 2021/07/30 والذي تضمن التعليمات التالية:

1. خفض عدد الركاب القادمين إلى لبنان بنسبة 70% من معدل الركاب الذين قدموا خلال شهر تموز.
 2. على جميع الراغبين بالقدوم إلى لبنان أن يكون لديهم فحص PCR سلبي من إحدى المختبرات المعتمدة في البلدان القادمين منها باستثناء من هم دون الـ 12 سنة وذلك خلال 96 ساعة كحد أقصى، مع إلزامية وجود رمز الـ QR ضمناً على أن يمنع من لا يحمل نتيجة سلبية من ركوب الطائرة القادمة إلى لبنان.
 3. على جميع الراغبين بالقدوم إلى لبنان من المملكة المتحدة، قبرص، تركيا، البرازيل، الإمارات العربية المتحدة، العراق، الهند، ملاوي، أثيوبيا، زامبيا، ليبيريا، كينيا، غامبيا وسيراليون أن يكون لديهم حجز فندقى على نفقتهم الخاصة لمدة 4 أيام/ 3 ليال في أحد الفنادق المعتمدة على أن تتولى الباصات التابعة للفنادق عملية نقل المسافرين، كما يخضع المسافر لفحص PCR آخر خلال مدة إقامتهم.
 4. خضوع جميع القادمين إلى مطار رفيق الحريري الدولي لفحص PCR باستثناء من هم دون 12 سنة وقوات اليونيفيل.
- الإستثناءات:
1. إعفاء القادمين إلى لبنان والذين تلقوا لقاح كورونا في فترة لا تقل عن أسبوعين أو أصيبوا بفيروس كورونا ضمن مدة 90 يوماً تسبق تاريخ سفرهم إلى لبنان من إجراء فحص PCR من الدول القادمين منها على أن يخضعوا لفحص PCR في المطار.
 2. يسمح لطواقم الطائرات القادمة لمدة لا تزيد عن 48 ساعة من إجراء فحص PCR في المطار على أن يلتزموا بالحجر لحين مغادرتهم.
 3. يستثنى من الحجر الفندقي: البعثات الدبلوماسية الوطنية والأجنبية وعائلاتهم، الركاب الذين تلقوا جرعة واحدة على الأقل من اللقاح، الركاب العابرون إلى سوريا، الركاب القاصرون (تحت 18 سنة).

عند الشعور بأية عوارض، الاتصال مباشرة على الرقم الساخن لوزارة الصحة العامة: 1214 أو 01/594459



الوقاية



التباعد الجسدي



حافظوا على مسافة أمنة
1.5 متر على الأقل



خلينا ملتزمين حتى ينكد ما ينعد

البسوا الكمامات خارج المنزل
تجنبوا لمس الوجه
غطوا الفم والأنف بالكوع المثلني عند السعال أو العطس

يمكن الاطلاع على التقرير وكافة التعميمات الرسمية الصادرة على الرابط: <http://drm.pcm.gov.lb>

أو عبر وسائل التواصل الاجتماعي @DRM_Lebanon

المختبرات التي لم تحدد مكان القضاء

عدد الحالات الإيجابية دون تحديد مكان القضاء	المختبرات / المستشفيات
3	مختبرات العائلة
2	مستشفى رزق
1	مستشفى الرسول الأعظم
1	مستشفى جبل لبنان
1	مستشفى الجامعة الأميركية
1	مستشفى راغب حرب

المختبرات التي لم تحدد مكان السكن

عدد الحالات الإيجابية دون تحديد مكان السكن	المختبرات / المستشفيات
4	مختبرات عقيقي وبولس
4	مستشفى راغب حرب
3	مختبرات العائلة
2	مختبرات ميدلاند
2	مستشفى رزق
1	مستشفى الرسول الأعظم
1	مستشفى جبل لبنان
1	مستشفى الجامعة الأميركية
1	مستشفى سيلين الحكومي
1	مستشفى حمود
1	مستشفى أوتيل ديو

المختبرات التي لم تحدد رقم الهاتف

عدد الحالات الإيجابية دون تحديد رقم الهاتف	المختبرات / المستشفيات
3	مستشفى رفيق الحريري الجامعي الحكومي
1	مستشفى المقاصد
1	مستشفى رزق
1	مستشفى الرسول الأعظم
1	مستشفى الياس الهراوي
1	مستشفى جبل عامل

يمكن الاطلاع على التقرير وكافة التعاميم الرسمية الصادرة على الرابط: <http://drm.pcm.gov.lb>

أو عبر وسائل التواصل الاجتماعي @DRM_Lebanon

المختبرات الحكومية المؤهلة لإجراء التشخيص المخبري لفيروس كورونا بطريقة الـRT-PCR

الموقع	المختبر
بيروت	مستشفى رفيق الحريري الجامعي RHUH
حلبا	مستشفى حلبا الحكومي Halba Governmental Hospital
المنية	مستشفى المنية الحكومي Minieh Governmental Hospital
طرابلس	مستشفى طرابلس الحكومي Tripoli Governmental Hospital
البترون	مستشفى البترون الحكومي Batroun Governmental Hospital
كسروان	مستشفى فتوح كسروان الحكومي (البوار) Ftouh Keserwan Gov. Hospital
سيلين	مستشفى سيلين الحكومي Seblin Governmental Hospital
صيدا	مستشفى صيدا الحكومي Saida Governmental Hospital
النيطية	مستشفى نبيه بزي الحكومي الجامعي Nabih Berri Gov. Hospital
تبنين	مستشفى تبنين الحكومي Tebnine Governmental Hospital
بنت جبيل	مستشفى بنت جبيل الحكومي Bent Jbeil Governmental Hospital
بعلبك	مستشفى بعلبك الحكومي Baalbeck Governmental Hospital
الهرمل	مستشفى الهرمل الحكومي Hermel Governmental Hospital
زحلة	مستشفى الرئيس الياض الهراوي الحكومي Prés. Elias Hrawi Gov. Hospital
بعيدا	مستشفى بعيدا الحكومي الجامعي Baabda University Gov. Hospital
مرجعيون	مستشفى مرجعيون الحكومي Marjeyoun Governmental Hospital

المختبرات الخاصة المؤهلة لإجراء التشخيص المخبري لفيروس كورونا بطريقة الـRT-PCR

الموقع	المختبر
بيروت	مستشفى الجامعة الأميركية AUBMC
بيروت	مستشفى أوتيل ديو الجامعي (HDF) Hotel-Dieu de France
بيروت	مختبرات رودولف ميريو (الجامعة اليسوعية - المتحف) Laboratoire Rodolphe Mérieux (Université Saint-Joseph)
بيروت	مستشفى القديس جاورجيوس الجامعي Saint-George Hospital - UMC
بيروت	مستشفى المقاصد Makassed General Hospital
بيروت	مستشفى رزق الجامعي LAU Medical Center - Rizk Hospital
بيروت	مستشفى اللبناني الجعيتاوي الجامعي Hôpital Libanais Geitawi - CHU
بيروت	مستشفى الوردية Hôpital Notre-Dame du Rosaire
بيروت	مركز كليمنصو الطبي Clemenceau Medical Center (CMC)
بيروت	مختبر مركز الأطباء Doctor's Center
بيروت	مختبر فونتانا (الحمرا) Fontana Laboratories
بيروت	مختبر الأمن العام (العدلية) General Security Lab
بيروت	مختبر سيما CEMA
بيروت	مختبرات جبر و غزة Laboratoire Jabre-Ghorra
بيروت	مختبر السان مارك Saint Marc Medical & Diagnostic Center
بيروت	مختبر PHD
بيروت	مختبر مركز مار يوسف الطبي - الأشرفية - Saint Joseph Medical Center - Ashrafiel
قرن الشباك	مختبر باي لاب Bey Lab – Furn El Chebbak
الغبيري	المختبرات الحديثة Laboratoire Moderne (Modern Lab- Berjaoui)
الغبيري	مستشفى الساحل Sahel General Hospital (SGH)
الغبيري	مستشفى الزهراء الجامعي Al Zahraa Hospital – UMC
برج البراجنة	مستشفى الرسول الأعظم Al Rassoul Al Aazam Hospital
حارة حريك	مستشفى بهمن Bahman Hospital
حارة حريك	مختبر ناتيونال دياغنوستك سرفيس كومباني National Diagnostic Services Company (NDSC)

المرجع: المعلومات الصادرة عن وزارة الصحة العامة

يمكن الاطلاع على التقرير وكافة التعاميم الرسمية الصادرة على الرابط: <http://drm.pcm.gov.lb>

أو عبر وسائل التواصل الاجتماعي @DRM_Lebanon

مختبر مركز دار الحوراء	حارة حريك
Medical Diagnostic Center مختبر الدكتور محمود عثمان -مركز التحاليل الطبية	المرجعة
American Diagnostic Center (ADC) مختبر أميريكين دياغنوستك سنتر	الجناح
Mount Lebanon Hospital مستشفى جبل لبنان	بعيدا
Hôpital Saint-Georges – Hadath مستشفى السان جورج الحدث	بعيدا
Al Hadi Laboratory مختبر الهادي	بعيدا
INOVIE-Liban مختبر	بعيدا
Molecular Biology and Cancer مختبر علم الأحياء الجزيئية في الجامعة اللبنانية	الحدث
Immunology Laboratory in Lebanese University مختبر سان ميشال للتحاليل الطبية	ضبية
Saint-Michel Lab مستشفى قلب يسوع	الحازمية
Hôpital du Sacré- Coeur مختبر كلينيجان	الحازمية
Clinigene مستشفى سرحال	المتن
Hôpital Dr.Samir Serhal مختبر ترانسيميديكال فور ليف	المتن
Transmedical for Life مستشفى مار يوسف - الدورة	المتن
Hôpital St. Joseph – Dora مستشفى مركز بحثس الطبي- ضهر الصوان	المتن
Centre Hospitalier de Bhannes مستشفى هارون	الزلقا
Haroun Hospital مستشفى أبو جودة	الزلقا
Hôpital Abou Jawdeh مستشفى بلفو	المنصورية
Bellevue Medical Center (BMC) مختبر مركز الشرق الأوسط الصحي	بصاليم
Middle East Institute of Health (MEIH) مستشفى هيكل	الكورة
Hôpital Albert Haykal مختبر جامعة البلمند	الكورة
University of Balamand مركز الشمال الإستشفائي	زغرتا
Centre Hospitalier du Nord (CHN) سيدة زغرتا المركز الجامعي الطبي	زغرتا
Saydet Zghorta University Medical Center	زغرتا
Family Medical Center- Zgharta المركز العائلي الطبي	زغرتا
مستشفى دار السلام	القييات
Mazloum Hospital مستشفى المظلوم	طرابلس
Al Mounla Hospital مستشفى المنلا	طرابلس
Nini Hospital مستشفى النيني	طرابلس
مختبر ميكروبيولوجيا الصحة والبيئة LMSE - المعهد العالي للدكتوراه، الجامعة اللبنانية	طرابلس
مختبر المستشفى الإسلامي الخيري - طرابلس	طرابلس
Dar El Chifaa Hospital مختبر مستشفى دار الشفاء	طرابلس
CHU - Notre-Dame des Secours مستشفى سيدة المعونات الجامعي	جبيل
Laboratoires Akiki & Boulos مختبر عقيقي وبولس	جبيل
Laboratoire Dr. Chelala مختبرات الدكتور شلالا	غزير
Centre Médical Wakim مختبر واكيم	جونية
Elite Medical Center - Jeita مختبر إيليت الطبي -جعيتا	جعيتا
Ain Wazein Hospital مستشفى عين وزين	الشوف
Eva Lab مختبر إيفا لاب	عرمون
Hammoud Hospital UMC مستشفى حمود الجامعي	صيدا
Al Karim Medical Laboratory (KML) مختبر الكريم	صيدا
Labib Medical Center مختبر مركز لبيب الطبي	صيدا
Lebanese Diagnostic Center (LDC) مختبر الـ	صور
Family Medical Laboratories مختبر العائلة	الغازية
Sheikh Ragheb Harb Hospital مستشفى الشيخ راعب حرب	النبطية
Laboratoires Sabbah d'Analyses Médicales مختبرات الصباح	النبطية
Laboratoires Al Salam مختبر السلام	النبطية
Hôpital du Secours Populaire مختبر مستشفى النجدة الشعبية - النبطية	النبطية
Jabal Amel Hospital مستشفى جبل عامل	صور
Mashrek Diagnostic Center (MDC) مختبر المشرق للتشخيص الطبي	صور

المرجع: المعلومات الصادرة عن وزارة الصحة العامة

يمكن الاطلاع على التقرير وكافة التعاميم الرسمية الصادرة على الرابط: <http://drm.pcm.gov.lb>

أو عبر وسائل التواصل الاجتماعي @DRM_Lebanon

مختبرات دلتا Delta Laboratories	صور
مختبر الدكتور حسن علوية Dr. Hassan Alawiyyeh Laboratory	صور
مستشفى دار الحكمة Dar Al Hikmah Hospital	بعلبك
مستشفى دار الأمل الجامعي Dar Al Amal University Hospital	بعلبك
مختبرات العناية الطبية Medical Care Laboratories – Baalbeck	بعلبك
مختبرات العناية الطبية Medical Care Laboratories - Labweh	اللبوة
مستشفى تلّ شيحا Tall Chiha Hospital	زحلة
مستشفى خوري Khoury Hospital	زحلة
مختبر ميديكال كير سنتر Medical Care Center (MCC)	زحلة
مستشفى اللبناني الفرنسي Hôpital Libano-Français	زحلة
مستشفى الرياق Hôpital El Rayak	الرياق
مستشفى شتورة Chtoura Hospital	شتورة

مختبرات المستشفيات العسكرية

بيروت	المستشفى العسكري المركزي في بيروت Laboratoire Militaire Central
-------	---

المختبرات المؤهلة لأخذ عينات "المسحات الأنفية" بطريقة Drive- thru

مختبر ميديكال دياغنوستيك تريمانت سنتر (الحمراء) Medical Diagnostic Treatment Center (MDTC)	بيروت
مختبر ميد لاب MedLab SAL CIC ALS (الحمراء – الجفینور)	بيروت
مختبرات عيتاني Itani Medical Laboratories (المزرعة)	بيروت
مختبر ساقية الجزير Sakiyet Al Janzir Laboratories (راس بيروت)	بيروت
مختبر ا ب سي ABC Laboratories	بيروت
مختبرات معوض الطبية Mouawad Medical Laboratory	الشيح
مختبرات الشياح (د. فؤاد ریحان) Rihan Medical Center	الشيح
مختبرات المتحدة للرعاية الصحية United Healthcare Laboratory	الشيح
مختبر النقاء الطبي Al Naqaa Medical Center	الأوزاعي
مختبرات البوليغار Laboratoire le Boulevard	بدارو
مركز اليوسف الإستشفائي التعليمي CHU Al - Youssef	حلبا
مستشفى الكورة Hôpital El Koura	الكورة
مركز كسروان الطبي Keserwan Medical Center	كسروان
مختبر إكسبرت لاب Expert Lab	المنصورية
مختبر سانت ايلي Saint-Elie Laboratory	أنطلياس
مختبر ب م ب BMP Laboratory	ثوق مصبح
مختبر الدكتور إيلي طالب Laboratoire Dr. Elie Taleb	جونية
مختبرات الشرق الأوسط للتحاليل الطبية Memer Lab	جونية
مختبر Family Clinic	صيدا
مختبر فيرست لاب First Lab	العاقبية
مختبرات الرياض الطبية Al Riyadh Medical Laboratory	جب جنين
مختبر مركز التشخيص الطبي ADC	جب جنين
مختبر لايف لاب Life LAB	بعلبك
مختبر مركز البقاع الطبي	زحلة
مختبرات السان جورج Laboratoires Saint George	زحلة
مختبرات العربي الطبية Araabi Medical Laboratories	رياق
مختبر مستشفى البقاع	البقاع

المرجع: المعلومات الصادرة عن وزارة الصحة العامة

يمكن الاطلاع على التقرير وكافة التعاميم الرسمية الصادرة على الرابط: <http://drm.pcm.gov.lb>

أو عبر وسائل التواصل الاجتماعي @DRM_Lebanon