

غرفة العمليات الوطنية لإدارة الكوارث
تقرير يومي حول COVID-19

وقت صدور التقرير: 21:00

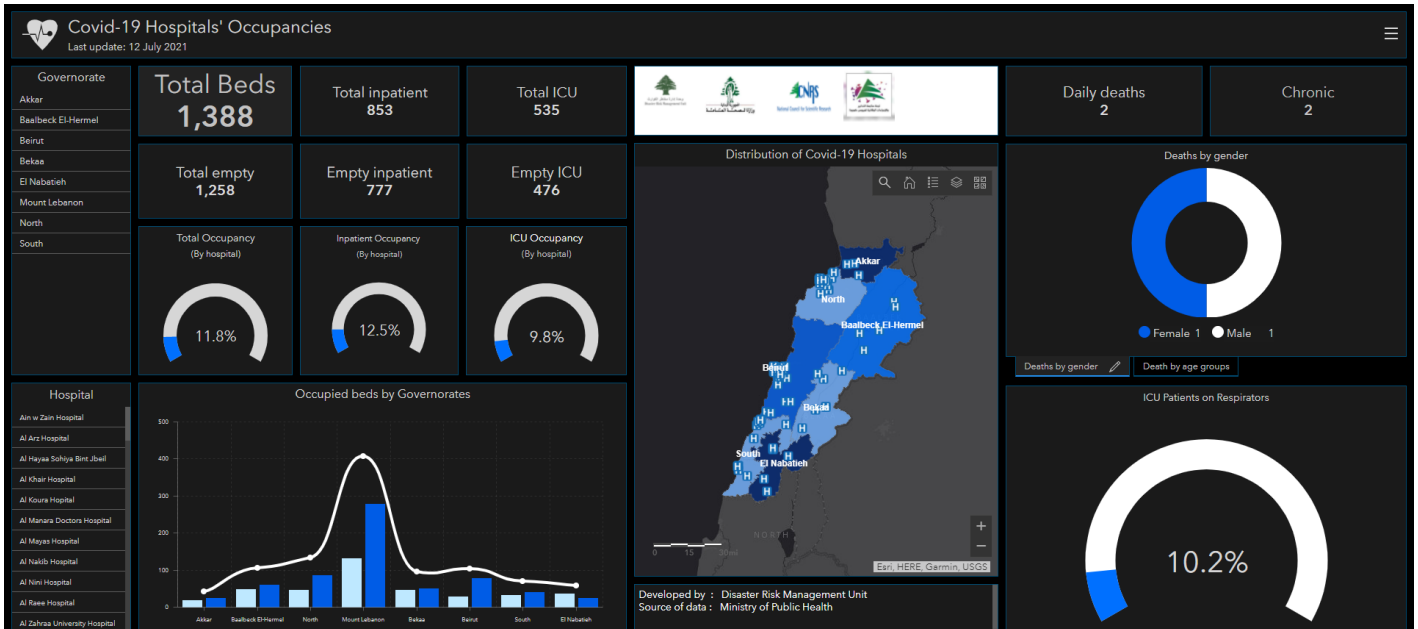
تقرير رقم: 470

التاريخ: السبت 24 تموز 2021

536,111 حالة شفاء		7,891 حالة وفاة		554,458 مجموع الإصابات منذ 2020/2/21		843 حالات جديدة	
448 حالة جديدة		1 حالات وفاة جديدة		6,799 وافدين		810 مقيمين	
186 حالة استشفاء				10,456 حالة نشطة		2,722 حالة في القطاع الصحي	
20 حالة على التنفس الاصطناعي		6 حالات جديدة في العناية المركزة		80 حالة في العناية المركزة		106 حالات استشفاء متوسطة	
10,270 حالة في العزل المنزلي				0 حالة جديدة في القطاع الصحي		62 الحالات المكررة	
4,4% نسبة الفحوصات الإيجابية لكل 100 فحص خلال الـ 14 يوم المنصرمة							
5,173,400 العند التراكمي لفحوصات كورونا منذ 21 شباط 2020		النسبة (من عدد السكان)		تراكمي		يوم أمس	
194,252,204		554,458		30,9%		2,105,978	
4,164,023		7,891		24,4%		1,165,801	
2.14%		1.42%		16,7%		175,417	
176,305,145		536,111		8,010 فحوصات الوافدين المعابر الحدودية		13,422 فحوصات للمقيمين	
التلقيح ضد كوفيد-19		المسجلين		جرعة أولى		جرعة ثانية	
5,937		7,489		24,736			

المرجع: المعلومات الصادرة عن وزارة الصحة العامة

عدد الأسرة المتوافرة للمصابين بفيروس كورونا ونسبة الإشغال



للاطلاع يومياً على كافة تفاصيل توزع الأسرة المتوافرة لمرضى كوفيد-19 في مختلف المحافظات حسب المستشفيات:
عبر الكمبيوتر: <https://bit.ly/DRM-HospitalsOccupancy-PC>
عبر الهاتف: <https://bit.ly/DRM-HospitalsOccupancy-Mobile>

توزع الحالات حسب البلدات خلال الـ 24 ساعة المنصرمة

بيروت	123	صيدا	25	بعيدا	157	المتن	122	الشوف	13	كسروان	127
عين المريسة	2	صيدا الوسطاني	1	الشيخ	9	برج حمقود	11	شحييم	1	صريا	7
الجامعة الاميركية	1	المية ومية	3	الجناح	4	سن الفيل	2	الدبية	1	الكسليك	4
راس بيروت	1	عين الحلوة	1	الاوزاعي	1	حرش ثابت	1	جدرا	2	ذوق مكابيل	11
قريطم	1	عبرا	3	بئر حسن	2	جسر الباشا	1	وادي الزينة	1	حارة المير	4
	8	عين الدلب	1	المدينة الرياضية	1	جديدة المتن	6	بيت الدين	1	غدير	20
الحمرا	15	الغازية	1	الغبري	8	البوشرية	2	بشتفين	1	ذوق مصبح	16
المصيطبة	2	مغدوشة	1	عين الرمانة	6	الدورة	3	بريج	2	أدونيس	9
مارالياس	1	عدلون	2	فرن الشباك	7	الروضة	3	وادي ينحليه	1	حارة صخر	2
الأونيسكو	1	أنصارية	1	حارة حريك	22	سد البوشرية	8	العريفة	1	ساحل علما	3
تلة الخياط	2	لوبية	1	الدليكي	3	السبتية	4	بعدران	2	طرجا	6
تلة الدروز	2	بابلية	3	برج الراجنة	12	دير مار روكز	1	عاليه	42	أدما والدفنة	2
الظريف	5	عنقون	2	المرجعة	10	الدكوانة	5	حي السلم	1	الصفرا	1
المزرعة	8	قيد التحقق	5	تحوطة الغدير	2	أنطلياس	10	خلدة	2	العقبية	4
برج أبي حيدر	1	صور	82	بعيدا	5	جل الديب	7	شويقات الامراء	14	خرايب نهر ابراهيم	1
البسطة الفوقا	1	صور	20	الحازمية	8	النقاش	3	دير قوبل	3	عجلتون	9
الطريق الجديدة	7	صور البصن	1	البرزة	3	عبيدين	1	عرمون	8	بلونة	3
راس النبع	4	الرشيدية	5	الحدث	43	الزلقا	10	بشامون	3	السهيلة	2
الباشورة	1	برج الشمالي	10	اللويزة	1	بباقوت	4	عاليه	1	داريا	1
الجميزة	1	دير قانون العين	5	الجمهور	4	الضبية	4	الكحالة	2	جعيتا	4
الرميل	4	وادي جيلو	1	وادي شحرور السفلى	1	المنصورية	5	القماطية	1	عينظورة	2
الاشرفية	28	بافلبي	1	بسابا	1	الفنار	6	عين الرمانة	2	غزير	1
قيد التحقق	27	باريش	2	العبادية	1	عين سعادة	2	بيصور	1	كفر حباب	1
زغرتا	6	قانا	3	فالوفا	1	رومييه	1	مجدل بعنا	1	شننغير	1
زغرتا	2	معركة	2	قيد التحقق	2	بصاليم	5	بتاتر	1	حريصا	1
كفر حاتا	1	عين بعال	2	النبطية		المطيلب	1	عين داره	2	غبالة	1
إهدن	1	البازورية	3	النبطية تحتا	2	قرنة شهوان	1	بنت جبيل	4	القليعات	4
سبعل	1	حناوي	1	النبطية الفوقا	2	اليسار	1	رميش	1	رعشين	1
مرياطا	1	أرزون	2	المنزلة	2	مزرعة يشوع	2	ياطر	1	ميروبا	1
البترون	4	رمادية	1	زيدين	1	زكريت	1	حانين	1	حراجل	4
شكا	4	طورا	1	كفر رمان	1	قرنة الحمرا	2	قيد التحقق	1	قيد التحقق	1
المنية الضنية	5	دير قانون النهر	1	حبوش	1	برمانا	1	مرجعيون		جبيل	20
بقاع صفرين	2	كنيسة	1	كفر تينيت	1	مار شعيا	2	بلاط	1	جبيل	10
عين التينة	1	بدياس	1	عربصاليم	1	بعبدات	1	حولا	1	إده	2
جيرون	1	العباسية	3	زفتا	1	بيت مري	1	مركبا	1	عمشيت	3
بخعون	1	شعبتية	1	دير الزهراني	1	ضهر الصوان	1	ميس الجبل	1	جدال	1
زحلة	5	برج رخال	3	حاروف	3	ضهور الشوير	1	بعلبك	6	نهر ابراهيم	2
الميدان	1	قليلة	2	جبشيت	2	دوار	1	بعلبك	4	أدونيس	1
الراسية	1	حنية	1	عنا	1	مار موسى الدوار	1	حريتا	1	حبوب	1
المعلقة	1	مجدل زون	1	صير الغربية	1	الكورة	2	مشرفة	1	طرابلس	7
الفرزل	1	قيد التحقق	8	قيد التحقق	1	كفرحزير	1			الزاهرية	2
بر الياس	1	الهرمل	3			بصرما	1			القلمون	1
		الهرمل	3							البدائي	1
										قيد التحقق	3
										قيد التحقق	65

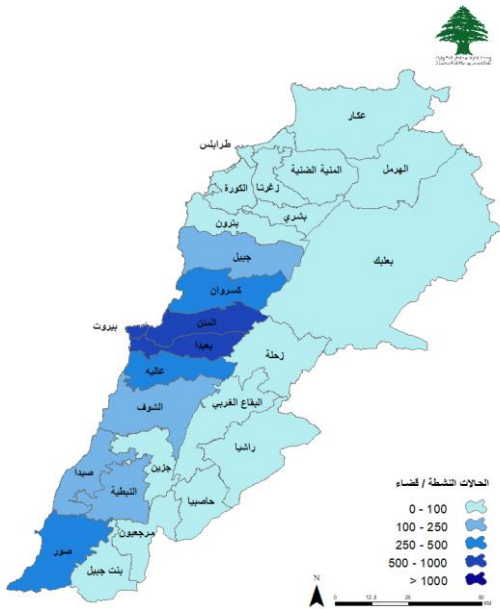
المرجع: المعلومات الصادرة عن وزارة الصحة العامة

يمكن الاطلاع على التقرير وكافة التعاميم الرسمية الصادرة على الرابط: <http://drm.pcm.gov.lb>

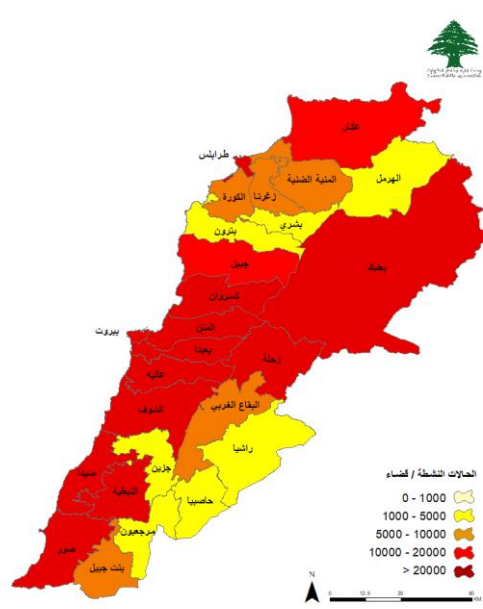
أو عبر وسائل التواصل الاجتماعي @DRM_Lebanon

توزع الحالات الإيجابية والحالات النشطة

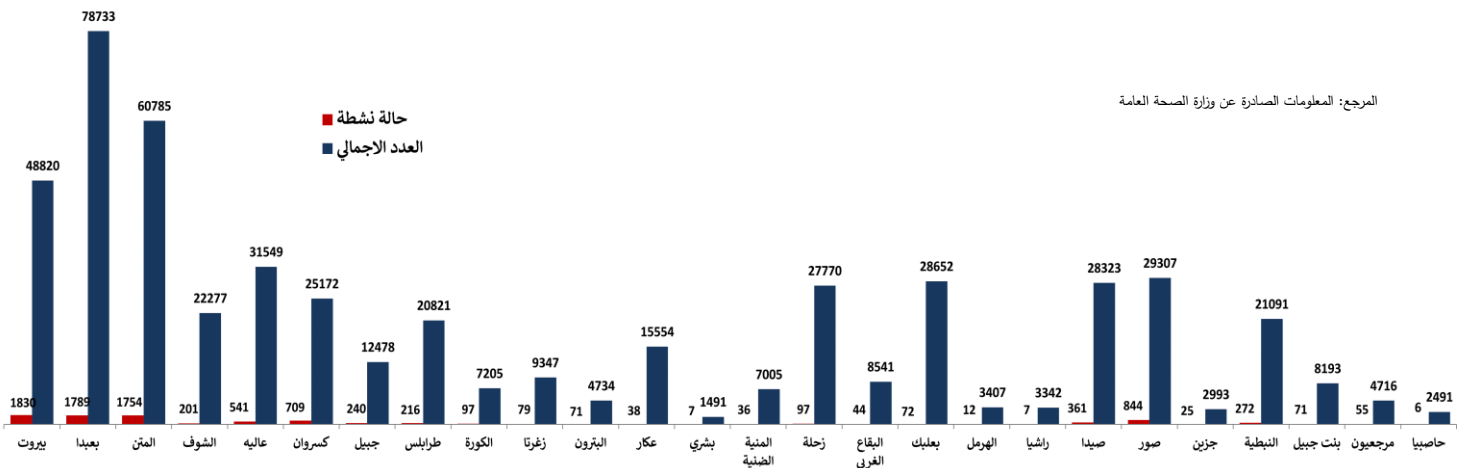
توزع الحالات النشطة



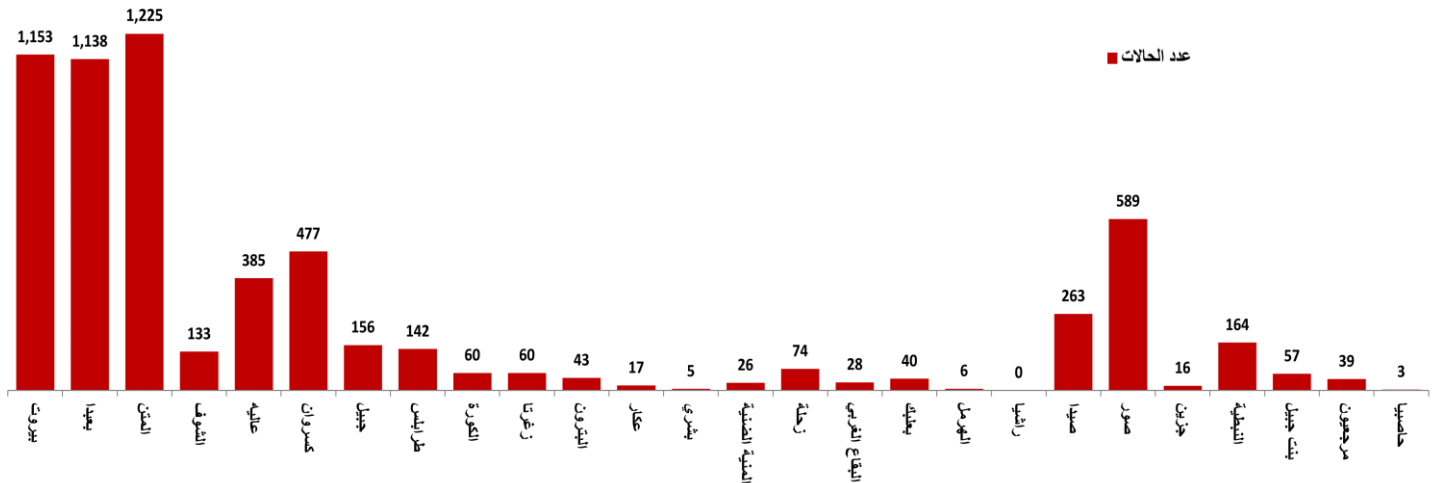
توزع الحالات الإجمالية



توزع الحالات التراكمية حسب الأفضية



عدد الحالات الإيجابية خلال الـ 14 يوم الماضية حسب الأفضية

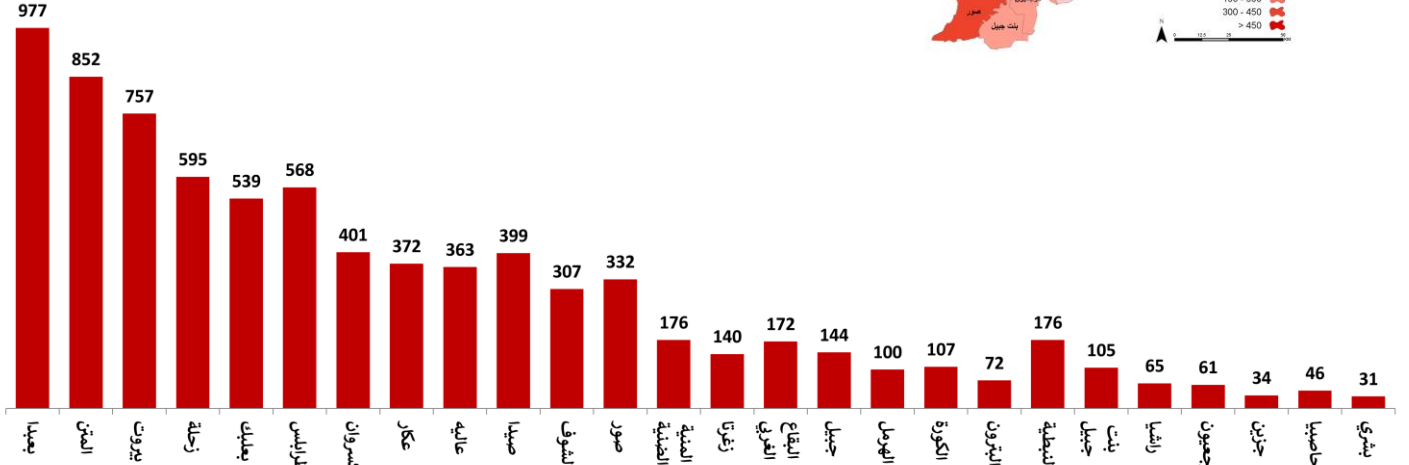
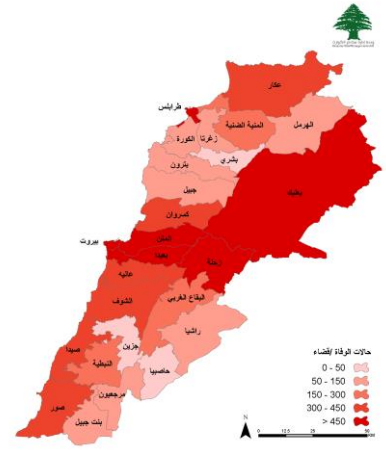


المرجع: المعلومات الصادرة عن وزارة الصحة العامة

يمكن الاطلاع على التقرير وكافة التعاميم الرسمية الصادرة على الرابط: <http://drm.pcm.gov.lb>

أو عبر وسائل التواصل الاجتماعي @DRM_Lebanon

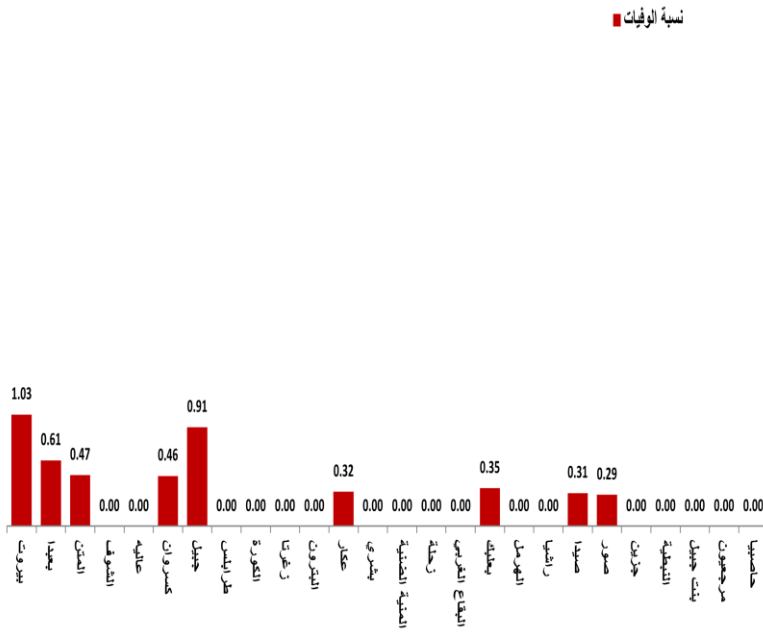
توزع حالات الوفاة



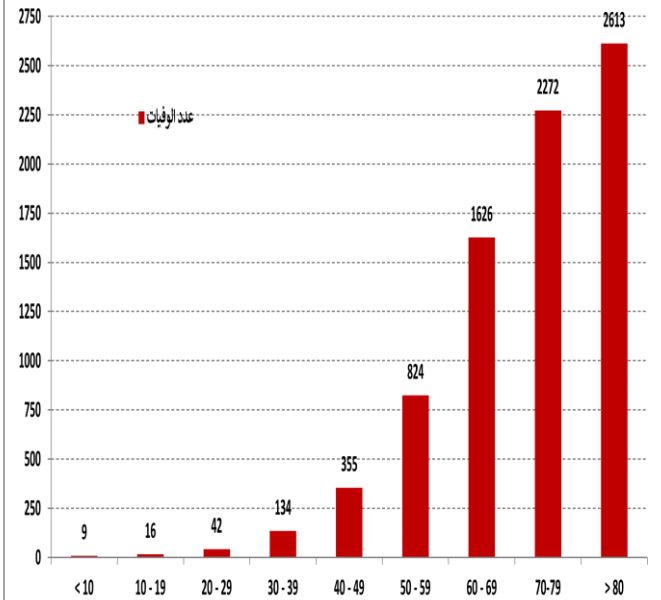
توزع حالات الوفاة حسب المستشفيات ومنطقة السكن

#	المستشفى	السكن	الجنس	العمر	وجود امراض مزمنة
1	النبطية الحكومي	صور	أنثى	76	نعم

نسبة الوفيات خلال الـ 14 يوم المنصرمة حسب الأقسية



توزع حالات الوفاة حسب الفئة العمرية

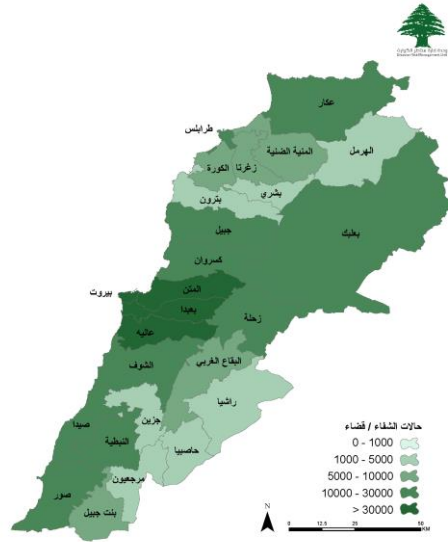


المرجع: المعلومات الصادرة عن وزارة الصحة العامة

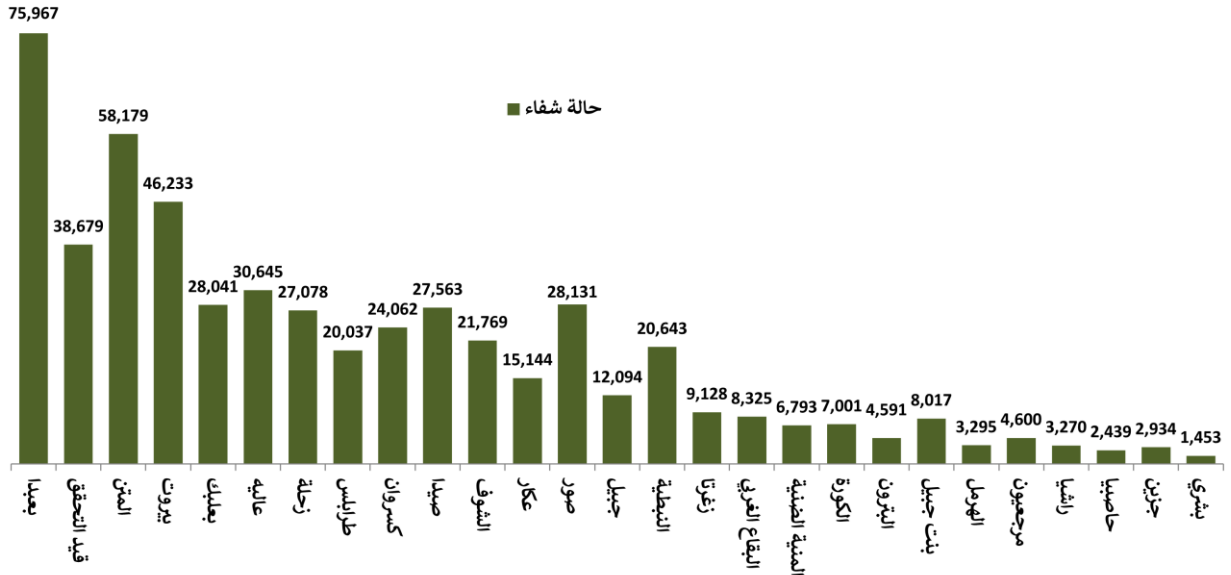
يمكن الاطلاع على التقرير وكافة التعاميم الرسمية الصادرة على الرابط: <http://drm.pcm.gov.lb>

أو عبر وسائل التواصل الاجتماعي @DRM_Lebanon

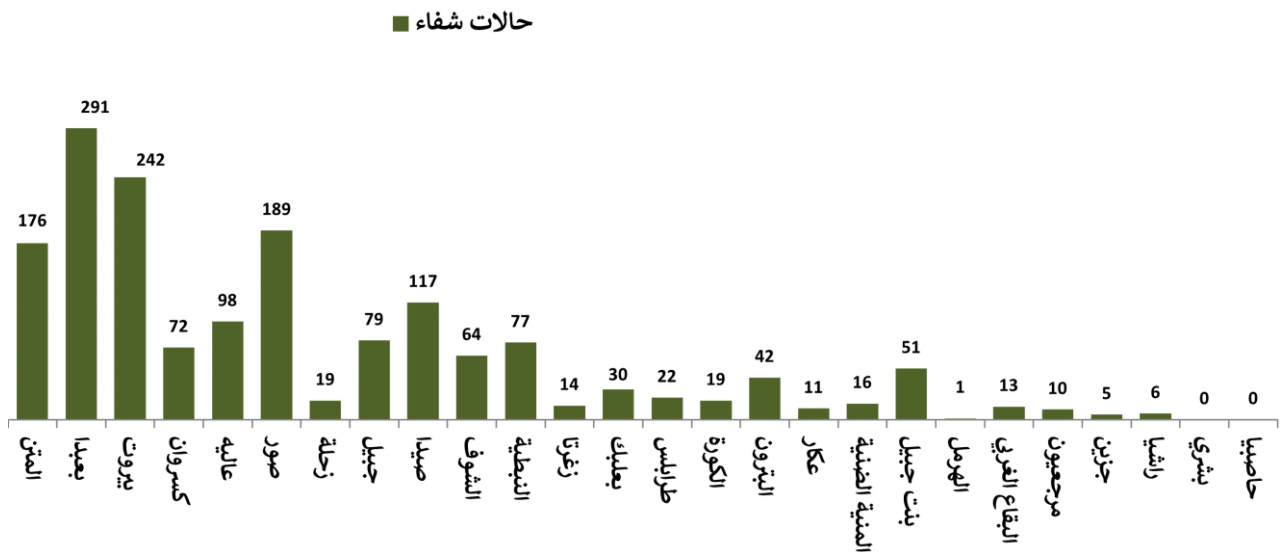
توزع حالات الشفاء



توزع حالات الشفاء التراكمية حسب الأفضية



عدد حالات الشفاء خلال الـ 14 يوم المنصرمة حسب الأفضية

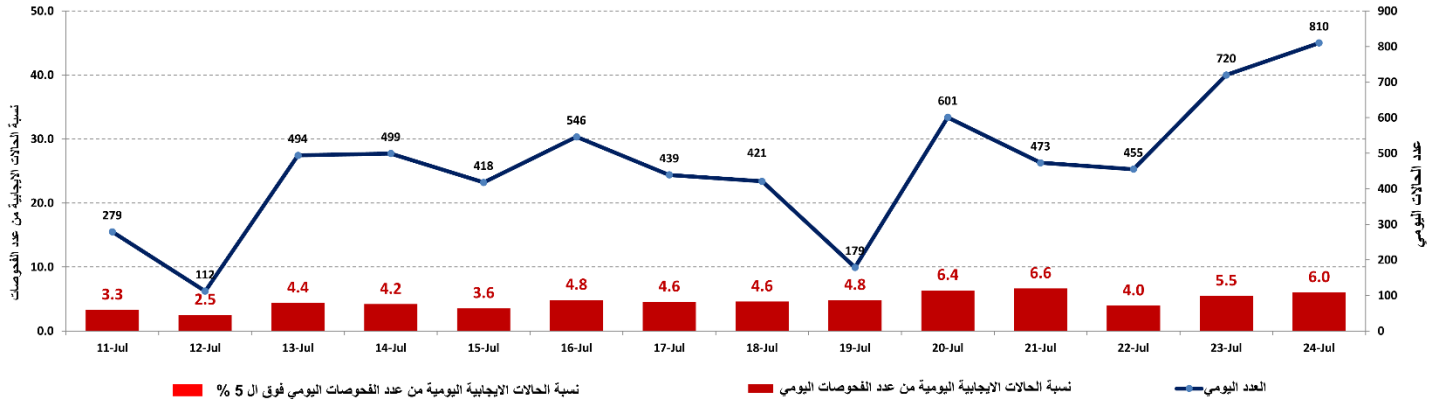


المراجع: المعلومات الصادرة عن وزارة الصحة العامة

يمكن الاطلاع على التقرير وكافة التعاميم الرسمية الصادرة على الرابط: <http://drm.pcm.gov.lb>

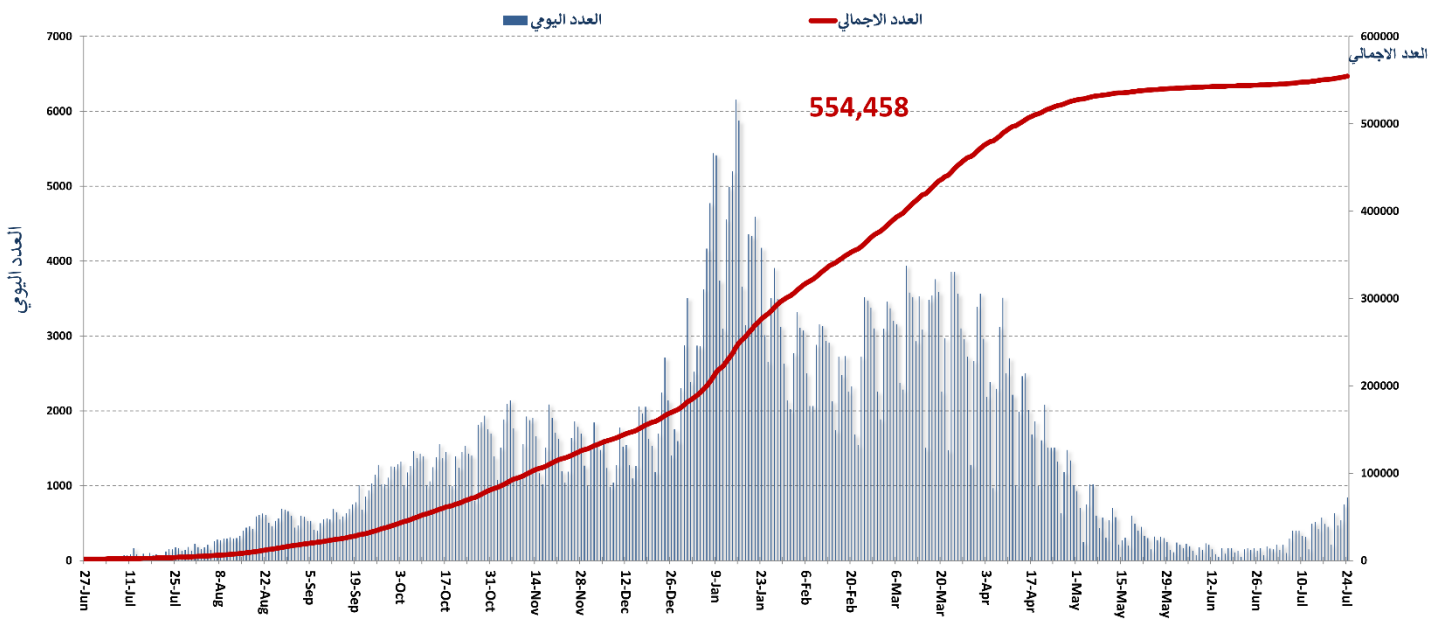
أو عبر وسائل التواصل الاجتماعي @DRM_Lebanon

نسبة الحالات الإيجابية من عدد الفحوصات اليومية خلال الـ 14 يوم الماضية



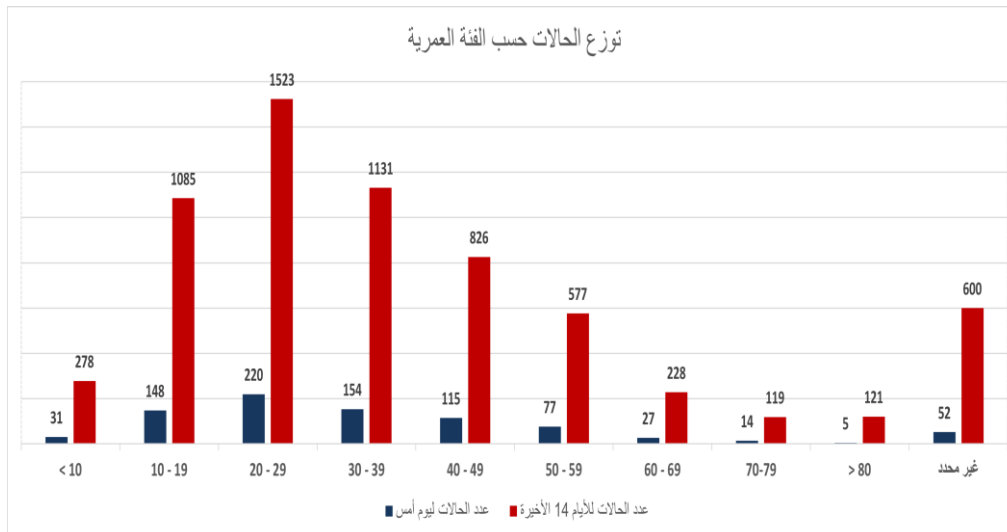
المراجع: المعلومات الصادرة عن وزارة الصحة العامة

المنحنى الوبائي حسب عدد الحالات اليومية



المراجع: المعلومات الصادرة عن وزارة الصحة العامة

توزع الحالات حسب الفئة العمرية



الفئة العمرية	عدد الحالات لليوم أمس	عدد الحالات لليوم الأخير
0-9	31	278
10-19	148	1085
20-29	220	1523
30-39	154	1131
40-49	115	826
50-59	77	577
60-69	27	228
70-79	14	119
80+	5	121
غير محدد	52	600
المجموع	843	6488

المراجع: المعلومات الصادرة عن وزارة الصحة العامة

يمكن الاطلاع على التقرير وكافة التعاميم الرسمية الصادرة على الرابط: <http://drm.pcm.gov.lb>

أو عبر وسائل التواصل الاجتماعي @DRM_Lebanon

المنصة الإلكترونية لتسجيل أخذ اللقاح المضاد لفيروس كورونا

للحصول على الرابط المناسب، أرسل كلمة مرشحاً رقم الواسات التالي 06/669584 وستصلك لائحة بجميع الروابط.

إذا فقدت رابط التسجيل أو رسالة الموعد

إذهب إلى <https://covax.moph.gov.lb>

- اضغط على: إعادة إرسال الرابط عن طريق الرسائل القصيرة
- إملاء المعلومات اللازمة: الاسم الأول، تاريخ الميلاد، رقم الهاتف المحمول
- اختر نوع الرسالة القصيرة: تأكيد التسجيل/الموعد/الشهادة
- اضغط إرسال

ستتلقى بعد ذلك رسالة نصية قصيرة تحتوي على الرابط الذي تريده.

للحصول على الرابط المناسب، أرسل كلمة مرشحاً رقم الواسات التالي 06/669584 وستصلك لائحة بجميع الروابط.

الإبلاغ عن تلقي الجرعة الأولى خارج لبنان

يمكنك الإبلاغ عن تلقي الجرعة الأولى خارج لبنان من خلال تعبئة الإستمارة التالية عبر هذا الرابط: <https://ee.kobotoolbox.org/x/FHf9wzP>

للحصول على الرابط المناسب، أرسل كلمة مرشحاً رقم الواسات التالي 06/669584 وستصلك لائحة بجميع الروابط.

طلب اللقاح في حالات إستثنائية

حالة صحة تتطلب أخذ اللقاح خارج الفئة العمرية المستهدفة: <https://ee.kobotoolbox.org/x/vJD9R5RC>

جامعة خارج لبنان: <https://ee.kobotoolbox.org/x/wT4d981i>

الحصول على عقد عمل خارج لبنان: <https://ee.kobotoolbox.org/x/sAOBY3ni>

للحصول على الرابط المناسب، أرسل كلمة مرشحاً رقم الواسات التالي 06/669584 وستصلك لائحة بجميع الروابط.

لتقريب موعد الجرعة الأولى أو الثانية بداعي السفر

يمكن تقريب موعد الجرعة الأولى أو الثانية فقط في أحد الحالات التالية:

يهدف إجراء عمل طبي أو يهدف السفر

<https://ee.kobotoolbox.org/x/b6gnzrj> | <https://ee.kobotoolbox.org/x/IfyEYLqL>

للحصول على الرابط المناسب، أرسل كلمة مرشحاً رقم الواسات التالي 06/669584 وستصلك لائحة بجميع الروابط.

لتلقيح الطلاب اللبنانيين في الخارج

يستطيع أي طالب لبناني في الخارج طلب اللقاح من خلال تعبئة التالية الإستمارة عبر هذا الرابط: <https://ee.kobotoolbox.org/x/miQsKMZD>

للحصول على الرابط المناسب، أرسل كلمة مرشحاً رقم الواسات التالي 06/669584 وستصلك لائحة بجميع الروابط.

للتعديل في البيانات

لتعديل في بيانات: الإسم الثلاثي، تاريخ الميلاد، رقم بطاقة التعريف، الرقم الخليوي

تعبئة طلب تعديل البيانات الأساسية عبر هذا الرابط: <https://ee.kobotoolbox.org/x/o2wz8tMP>

المرجع: المعلومات الصادرة عن وزارة الصحة العامة

الحملة الوطنية للتوعية لتسجيل على منصة اللقاح المضاد لفيروس كورونا

تجنب معانقة ومصافحة الآخرين، نستخدم السلام عن بعد أو نبسط إيدينا على قلبنا.

تجنب الزيارات والتجمعات، ونستبدلها بأتصالات هاتفية.

نلتزم بالإجراءات الوقائية:

- ارتداء الكمامة بطريقة صحيحة
- الحفاظ على المسافة الآمنة (1.5 متر)
- غسل اليدين بالماء والصابون

ما هو متحور دلتا؟

هو أحد متحورات فيروس كوفيد-19 وأكثرها سرعة بالانتشار. لتاريخ 9 تموز 2021، أعلن 98 بلد على الأقل عن وجود المتحور الذي ينتشر بسرعة بين السكان غير الملقحين.

هل يوفر لقاح كوفيد-19 الحماية من مخاطر المتحور الجديد دلتا؟

تُبين الدراسات في البلدان التي إنتشر فيها المتحور أن الأشخاص غير الملقحين هم أكثر عرضة لدخول المستشفى. يجب الحصول على جرعتي اللقاح لتوفير الحماية اللازمة من متحور دلتا.

كيف نحمي أنفسنا من متحور دلتا السريع الإنتشار؟

الحصول على جرعتي اللقاح لتوفير الحماية اللازمة.

الالتزام بكافة التدابير الوقائية (الحفاظ على مسافة آمنة، إرتداء الكمامة، غسل اليدين).

يمكن الاطلاع على التقرير وكافة التعاميم الرسمية الصادرة على الرابط: <http://dm.pcm.gov.lb>

أو عبر وسائل التواصل الاجتماعي @DRM_Lebanon

وزارة الصحة العامة

- أعلنت وزارة الصحة العامة في بيان، عن استئناف خدمة الـ Walk In للقاح فايزر ابتداء من اليوم بعدما تسلم لبنان شحنة جديدة من هذا اللقاح؛ وتعود الخدمة إلى جميع مراكز التلقيح المعتمدة من قبل الوزارة لمواليد 1971 وما دون (من يبلغون خمسين عاماً وما فوق).
- أفادت وزارة الصحة العامة عن استكمال فحوصات PCR لرحلات وصلت إلى بيروت وأجريت في المطار بتاريخ 21 تموز؛ وأظهرت النتائج وجود خمسة وستين (65) حالة إيجابية، توزعت على الرحلات التالية:

47 حالة				2021/7/21			
عدد الحالات	رقم الرحلة	الشركة	رحلة قادمة من	عدد الحالات	رقم الرحلة	الشركة	رحلة قادمة من
1	406	الأثيوبية	أديس أبابا	1	418	القطرية	الدوحة
1	828	التركية	اسطنبول	1	204	MEA	لندن
1	501	الكويتية	الكويت	1	957	الإماراتية	دبي
1	824	التركية	اسطنبول	4	131	العراقية	بغداد
5	105	UBD	بغداد	3	416	القطرية	الدوحة
1	385	G9	الشارقة	1	266	MEA	اسطنبول
2	3330	TO	أورلي	10	139	العراقية	النجف
5	323	MEA	بغداد	1	262	MEA	لارنكا
1	403	RJ	عمان	2	953	الإماراتية	دبي
1	2967	SK	سنوكهولم	1	301	العراقية	بغداد
1	862	PEGASUS	اسطنبول	1	830	التركية	اسطنبول
				1	429	MEA	دبي

المرجع: المعلومات الصادرة عن وزارة الصحة العامة

الصليب الأحمر اللبناني					
عدد المستفيدين من المنصات الإلكترونية	عدد الزيارات المنزلية لتسجيل متلقي لقاح كوفيد-19	عدد المستفيدين من حلقات التوعية	عدد الأشخاص الذين تم نقلهم إلى مراكز التلقيح	عدد فحوصات PCR التي تم نقلها إلى المستشفيات	الحالات التي تم نقلها إلى المستشفيات
6,341 (مستفيد واحد جديد)	24,499 (1,486 زيارة جديدة)	148,564 (112 مستفيداً جديداً)	3,142 (19 شخصاً جديداً)	97,429 (110 فحوصات جديدة)	29,915 (30 حالة جديدة)

الأجهزة الأمنية والعسكرية

الجهة	الإجراءات التي تم التبليغ عنها خلال الـ 24 ساعة المنصرمة
الجيش	- توزيع مساعدات اجتماعية (400 ألف ليرة لبنانية) ومساعدات غذائية في كافة المناطق اللبنانية عبر مكتب التعاون العسكري المدني. - موازرة الأجهزة الأمنية في تطبيق القرارات الصادرة عن مجلس الوزراء. - الإفادة عن إجراء 210/ فحوصات جديدة PCR لعناصر من الجيش، حيث تبين وجود 16/ حالة إيجابية: 5/ خدمة فعلية، 10/ مدني، 11/ متقاعد.
المديرية العامة لقوى الأمن الداخلي	- تسطير 51,374 محضراً مكتوباً بحق المخالفين لقرارات التبعية العامة منذ 2021/1/14. - توزع مجموع المحاضر التي تم تسطيرها بحق المخالفين لقرارات التبعية العامة منذ 2021/3/8 حسب المناطق على النحو التالي:
	مجموع المحاضر منذ 2020/3/8
	بيروت 54305
	جبل لبنان 68405
	البقاع 27728
	الشمال 21177
	الجنوب 21213
	المجموع 192828
المديرية العامة للأمن العام	- الإفادة عن عدد الحالات الإيجابية الجديدة في مختلف المحافظات والحالات في الحجر المنزلي. - متابعة الإجراءات المعتمدة على الحدود الجوية والبرية والبحرية بالتعاون مع فرق وزارة الصحة العامة.
المديرية العامة لأمن الدولة	- الإفادة عن عدد الحالات الإيجابية الجديدة في مختلف المحافظات. - الإفادة عن حملات التطعيم التي يتم تنفيذها في مختلف المناطق اللبنانية عبر وزارة الصحة العامة.

وزارة الأشغال العامة والنقل

مطار رفيق الحريري الدولي (خلال الـ 24 ساعة الماضية)

الرحلات القادمة		الرحلات المغادرة	
عدد الرحلات	عدد الوافدين	عدد الرحلات	عدد المغادرين
81	9881	80	9308

المرافق (خلال الـ 24 ساعة الماضية)

المرافق	السفن القادمة		السفن المغادرة	
	العدد	قادمة من	العدد	الوجهة
بيروت	1	بور سعيد	1	مستويات
طرابلس	1	بيروت	1	مستويات
جونييه	1	دمياط	1	مستويات
المجموع	4	بيروت	3	

قرارات / إجراءات عامة

- صدر عن اجتماع لجنة متابعة التدابير والإجراءات الوقائية لفيروس كورونا الذي عقد بتاريخ 2021/07/15 التوصيات التالية:
1. وزارة الصحة العامة، ووزارة الأشغال العامة والنقل، بالتنسيق مع الجامعة اللبنانية والصليب الأحمر اللبناني العمل على وضع نقاط لإجراء فحص الـ PCR للوافدين إلى لبنان عبر المرافئ البحرية على أن تستوفى كلفة إجراء هذا الفحص من قبل وزارة الصحة بصورة مماثلة لتلك المعتمدة للوافدين عبر مطار رفيق الحريري الدولي.
 2. وزارة الخارجية والمغتربين، ووزارة الأشغال العامة والنقل – المديرية العامة للطيران المدني إبلاغ الجهات المختصة في الدول والشركات والمنظمات الدولية المعنية بالطيران مضمون تعميم وزير الصحة العامة رقم 55 تاريخ 2021/07/08 المتعلق باعتماد شهادة التلقيح الإلكترونية التي تحتوي على QR code كشهادة تقيح رسمية دون الحاجة لتصديقها.
 3. بناء على توصيات اللجنة رقم 1069 تاريخ 2021/07/07 لا سيما البند الثالث منها، وبعد تتبع بعض الحالات الإيجابية والمخالطين لهم من قبل وحدة الترصد الوبائي في وزارة الصحة العامة خاصة في الأماكن التي تُعد بؤر انتشار لفيروس كورونا، ومنعاً لانتشار الجائحة في المجتمع مستقبلاً: اتخاذ التدابير اللازمة تجاه أماكن الانتشار والالتزام بإرشادات وزارة الصحة العامة لجهة إغلاق المكان وتعقيمه على أن يتم حجر الموظفين المخالطين لمدة سبعة أيام وانتظار صدور نتائج فحص الـ PCR السلبي لمعاودة عملهم.
- صدر عن المديرية العامة للطيران المدني البيان التالي:
1. على جميع الراغبين بالقدوم إلى لبنان أن يكون لديهم فحص PCR سلبي من إحدى المختبرات المعتمدة في البلدان القادمين منها باستثناء من هم دون الـ 12 سنة وذلك خلال 96 ساعة كحد أقصى.
 2. على جميع الراغبين بالقدوم إلى لبنان من المملكة المتحدة، البرازيل، الإمارات العربية المتحدة، الهند، مالوي، أثيوبيا، زامبيا، ليبيريا، كينيا، غامبيا أو سيراليون أن يكون لديهم حجز فندقية على نفقتهم الخاصة لمدة 4 أيام/ 3 ليالٍ في أحد الفنادق المعتمدة على أن تتولى الباصات التابعة للفنادق عملية نقل المسافرين، كما يخضع المسافر لفحص PCR آخر خلال مدة إقامتهم. (تم تعديل لائحة الفنادق المعتمدة في التعميم رقم 2/30 تاريخ 2021/07/13)
 3. خضوع جميع القادمين إلى مطار رفيق الحريري الدولي لفحص PCR باستثناء من هم دون 12 سنة وقوات اليونيفيل.
- الإستثناءات:**
1. إعفاء القادمين إلى لبنان والذين تلقوا لقاح كورونا في فترة لا تقل عن أسبوعين أو أصيبوا بفيروس كورونا ضمن مدة 90 يوماً تسبق تاريخ سفرهم إلى لبنان من إجراء فحص PCR من الدول القادمين منها على أن يخضعوا لفحص PCR في المطار.
 2. يسمح لطواقم الطائرات القادمة لمدة لا تزيد عن 48 ساعة من إجراء فحص PCR في المطار على أن يلتزموا بالحجر لحين مغادرتهم.
 3. يستثنى من الحجر الفندقية: البعثات الدبلوماسية الوطنية والأجنبية وعائلاتهم، الركاب الذين تلقوا اللقاح خلال فترة لا تقل عن أسبوعين قبل سفرهم إلى لبنان، الركاب العابرون إلى سوريا، الركاب القاصرون (تحت 18 سنة)، الركاب الذين غادروا لبنان وعادوا في فترة أسبوع على أن يخضعوا لفحص الـ PCR لدى وصولهم إلى مطار رفيق الحريري الدولي.

عند الشعور بأية عوارض، الاتصال مباشرة على الرقم الساخن لوزارة الصحة العامة: 1214 أو 01/594459



المختبرات التي لم تلتزم بالإجراءات المعتمدة من قبل وزارة الصحة العامة خلال الـ 24 ساعة المنصرمة

المختبرات التي لم تحدد مكان القضاء

المختبرات / المستشفيات	عدد الحالات الإيجابية دون تحديد مكان القضاء
مختبرات INOVIE	21
مختبرات جبارة غرة	3
مستشفى الجامعة الأميركية	2
مستشفى سان جورج الأشرفية	2
مختبرات CEMA	2
مستشفى رفيق الحريري الجامعي	1
مستشفى سان جورج الحدث	1
مستشفى أوتيل ديو	1
مستشفى المقاصد	1
مستشفى الوردية	1
مختبرات العائلة	1
مختبرات المشرق	1

المختبرات التي لم تحدد مكان السكن

المختبرات / المستشفيات	عدد الحالات الإيجابية دون تحديد مكان السكن
مختبرات INOVIE	21
مختبرات المشرق	5
مختبرات جبارة غرة	3
مختبرات السلام	3
مستشفى الجامعة الأميركية	2
مستشفى سان جورج الأشرفية	2
مختبرات CEMA	2
مستشفى رفيق الحريري الجامعي	1
مستشفى سان جورج الحدث	1
مختبرات مديلاوند	1
مستشفى فؤاد خوري	1
مستشفى أوتيل ديو	1
مستشفى المقاصد	1
مستشفى الوردية	1
مستشفى حمود	1
مختبرات الكريم	1
مختبرات العائلة	1

المختبرات التي لم تحدد رقم الهاتف

المختبرات / المستشفيات	عدد الحالات الإيجابية دون تحديد رقم الهاتف
مستشفى المقاصد	1
مستشفى سان جورج عجلتون	1
مختبرات سان ميشال	1
مستشفى البقاع تعلبايا	1

المختبرات الحكومية المؤهلة لإجراء التشخيص المخبري لفيروس كورونا بطريقة الـ RT-PCR

الموقع	المختبر
بيروت	مستشفى رفيق الحريري الجامعي RHUH
حلبا	مستشفى حلبا الحكومي Halba Governmental Hospital
المنية	مستشفى المنية الحكومي Minieh Governmental Hospital
طرابلس	مستشفى طرابلس الحكومي Tripoli Governmental Hospital
البترون	مستشفى البترون الحكومي Batroun Governmental Hospital
كسروان	مستشفى فتوح كسروان الحكومي (البوار) Ftouh Keserwan Gov. Hospital
سيلين	مستشفى سيلين الحكومي Seblin Governmental Hospital
صيدا	مستشفى صيدا الحكومي Saida Governmental Hospital
النيطية	مستشفى نبيه بزي الحكومي الجامعي Nabih Berri Gov. Hospital
تبنين	مستشفى تبنين الحكومي Tebnine Governmental Hospital
بنت جبيل	مستشفى بنت جبيل الحكومي Bent Jbeil Governmental Hospital
بعلبك	مستشفى بعلبك الحكومي Baalbeck Governmental Hospital
الهرمل	مستشفى الهرمل الحكومي Hermel Governmental Hospital
زحلة	مستشفى الرئيس الياس الهراوي الحكومي Prés. Elias Hrawi Gov. Hospital
بعيدا	مستشفى بعيدا الحكومي الجامعي Baabda University Gov. Hospital
مرجعيون	مستشفى مرجعيون الحكومي Marjeyoun Governmental Hospital

المختبرات الخاصة المؤهلة لإجراء التشخيص المخبري لفيروس كورونا بطريقة الـ RT-PCR

الموقع	المختبر
بيروت	مستشفى الجامعة الأميركية AUBMC
بيروت	مستشفى أوتيل ديو الجامعي Hotel-Dieu de France (HDF)
بيروت	مختبرات رودولف ميريو (الجامعة اليسوعية - المتحف) Laboratoire Rodolphe Mérieux (Université Saint-Joseph)
بيروت	مستشفى القديس جاورجيوس الجامعي Saint-George Hospital - UMC
بيروت	مستشفى المقاصد Makassed General Hospital
بيروت	مستشفى رزق الجامعي LAU Medical Center - Rizk Hospital
بيروت	مستشفى اللبناني الجعيتاوي الجامعي Hôpital Libanais Geitawi - CHU
بيروت	مستشفى الوردية Hôpital Notre-Dame du Rosaire
بيروت	مركز كليمنصو الطبي Clemenceau Medical Center (CMC)
بيروت	مختبر مركز الأطباء Doctor's Center
بيروت	مختبر فونتانا (الحمرا) Fontana Laboratories
بيروت	مختبر الأمن العام (العدلية) General Security Lab
بيروت	مختبر سيما CEMA
بيروت	مختبرات جبر و غزة Laboratoire Jabre-Ghorra
بيروت	مختبر السان مارك Saint Marc Medical & Diagnostic Center
بيروت	مختبر PHD
بيروت	مختبر مركز مار يوسف الطبي - الأشرفية - Saint Joseph Medical Center - Ashrafieh
قرن الشباك	مختبر باي لاب Bey Lab – Furn El Chebbak
الغبيري	المختبرات الحديثة Laboratoire Moderne (Modern Lab- Berjaoui)
الغبيري	مستشفى الساحل Sahel General Hospital (SGH)
الغبيري	مستشفى الزهراء الجامعي Al Zahraa Hospital – UMC
برج البراجنة	مستشفى الرسول الأعظم Al Rassoul Al Aazam Hospital
حارة حريك	مستشفى بهمن Bahman Hospital
حارة حريك	مختبر ناتيونال دياغنوستك سرفيس كومباني National Diagnostic Services Company (NDSC)

المرجع: المعلومات الصادرة عن وزارة الصحة العامة

يمكن الاطلاع على التقرير وكافة التعاميم الرسمية الصادرة على الرابط: <http://dm.pcm.gov.lb>

أو عبر وسائل التواصل الاجتماعي @DRM_Lebanon

مختبر مركز دار الحوراء	حارة حريك
Medical Diagnostic Center مختبر الدكتور محمود عثمان -مركز التحاليل الطبية	المرجعة
American Diagnostic Center (ADC) مختبر أميريكين دياغنوستك سنتر	الجناح
Mount Lebanon Hospital مستشفى جبل لبنان	بعيدا
Hôpital Saint-Georges – Hadath مستشفى السان جورج الحدث	بعيدا
Al Hadi Laboratory مختبر الهادي	بعيدا
INOVIE-Liban مختبر	بعيدا
Molecular Biology and Cancer مختبر علم الأحياء الجزيئية في الجامعة اللبنانية	الحدث
Immunology Laboratory in Lebanese University مختبر سان ميشال للتحاليل الطبية	ضبية
Saint-Michel Lab مستشفى قلب يسوع	الحازمية
Hôpital du Sacré- Coeur مختبر كلينيجان	الحازمية
Clinigene مستشفى سرحال	المتن
Hôpital Dr.Samir Serhal مختبر ترانسيميديكال فور ليف	المتن
Transmedical for Life مستشفى مار يوسف - الدورة	المتن
Hôpital St. Joseph – Dora مستشفى مركز بحثس الطبي- ضهر الصوان	المتن
Centre Hospitalier de Bhannes مستشفى هارون	الزلقا
Haroun Hospital مستشفى أبو جودة	الزلقا
Hôpital Abou Jawdeh مستشفى بلفو	المنصورية
Bellevue Medical Center (BMC) مختبر مركز الشرق الأوسط الصحي	بصاليم
Middle East Institute of Health (MEIH) مستشفى هيكل	الكورة
Hôpital Albert Haykal مختبر جامعة البلمند	الكورة
University of Balamand مركز الشمال الإستشفائي	زغرتا
Centre Hospitalier du Nord (CHN) سيدة زغرتا المركز الجامعي الطبي	زغرتا
Saydet Zghorta University Medical Center	زغرتا
Family Medical Center- Zgharta المركز العائلي الطبي	زغرتا
مستشفى دار السلام	القييات
Mazloum Hospital مستشفى المظلوم	طرابلس
Al Mounla Hospital مستشفى المنلا	طرابلس
Nini Hospital مستشفى النيني	طرابلس
مختبر ميكروبيولوجيا الصحة والبيئة LMSE - المعهد العالي للدكتوراه، الجامعة اللبنانية	طرابلس
مختبر المستشفى الإسلامي الخيري - طرابلس	طرابلس
Dar El Chifaa Hospital مختبر مستشفى دار الشفاء	طرابلس
CHU - Notre-Dame des Secours مستشفى سيدة المعونات الجامعي	جبيل
Laboratoires Akiki & Boulos مختبر عقيقي وبولس	جبيل
Laboratoire Dr. Chelala مختبرات الدكتور شلالا	غزير
Centre Médical Wakim مختبر واكيم	جونية
Elite Medical Center - Jeita مختبر إيليت الطبي -جعيتا	جعيتا
Ain Wazein Hospital مستشفى عين وزين	الشوف
Eva Lab مختبر إيفا لاب	عرمون
Hammoud Hospital UMC مستشفى حمود الجامعي	صيدا
Al Karim Medical Laboratory (KML) مختبر الكريم	صيدا
Labib Medical Center مختبر مركز لبيب الطبي	صيدا
Lebanese Diagnostic Center (LDC) مختبر الـ	صور
Family Medical Laboratories مختبر العائلة	الغازية
Sheikh Ragheb Harb Hospital مستشفى الشيخ راعب حرب	النبطية
Laboratoires Sabbah d'Analyses Médicales مختبرات الصباح	النبطية
Laboratoires Al Salam مختبر السلام	النبطية
Hôpital du Secours Populaire مختبر مستشفى النجدة الشعبية - النبطية	النبطية
Jabal Amel Hospital مستشفى جبل عامل	صور
Mashrek Diagnostic Center (MDC) مختبر المشرق للتشخيص الطبي	صور

المرجع: المعلومات الصادرة عن وزارة الصحة العامة

يمكن الاطلاع على التقرير وكافة التعاميم الرسمية الصادرة على الرابط: <http://dm.pcm.gov.lb>

أو عبر وسائل التواصل الاجتماعي @DRM_Lebanon

مختبرات دلتا Delta Laboratories	صور
مختبر الدكتور حسن علوية Dr. Hassan Alawiyyeh Laboratory	صور
مستشفى دار الحكمة Dar Al Hikmah Hospital	بعلبك
مستشفى دار الأمل الجامعي Dar Al Amal University Hospital	بعلبك
مختبرات العناية الطبية Medical Care Laboratories – Baalbeck	بعلبك
مختبرات العناية الطبية Medical Care Laboratories - Labweh	اللبوة
مستشفى تلّ شيحا Tall Chiha Hospital	زحلة
مستشفى خوري Khoury Hospital	زحلة
مختبر ميديكال كير سنتر Medical Care Center (MCC)	زحلة
مستشفى اللبناني الفرنسي Hôpital Libano-Français	زحلة
مستشفى الرياق Hôpital El Rayak	الرياق
مستشفى شتورة Chtoura Hospital	شتورة

مختبرات المستشفيات العسكرية

المستشفى العسكري المركزي في بيروت Laboratoire Militaire Central	بيروت
---	-------

المختبرات المؤهلة لأخذ عينات "المسحات الأنفية" بطريقة Drive- thru

مختبر ميديكال دياغنوستيك تريمانت سنتر (الحمراء) Medical Diagnostic Treatment Center (MDTC)	بيروت
مختبر ميد لاب MedLab SAL CIC ALS (الحمراء – الجفینور)	بيروت
مختبرات عيتاني Itani Medical Laboratories (المزرعة)	بيروت
مختبر ساقية الجزير Sakiyet Al Janzir Laboratories (راس بيروت)	بيروت
مختبر ا ب سي ABC Laboratories	بيروت
مختبرات معوض الطبية Mouawad Medical Laboratory	الشيح
مختبرات الشياح (د. فؤاد ریحان) Rihan Medical Center	الشيح
مختبرات المتحدة للرعاية الصحية United Healthcare Laboratory	الشيح
مختبر النقاء الطبي Al Naqaa Medical Center	الأوزاعي
مختبرات البوليغار Laboratoire le Boulevard	بدارو
مركز اليوسف الإستشفائي التعليمي CHU Al - Youssef	حلبا
مستشفى الكورة Hôpital El Koura	الكورة
مركز كسروان الطنّي Keserwan Medical Center	كسروان
مختبر إكسبرت لاب Expert Lab	المنصورية
مختبر سانت ايلي Saint-Elie Laboratory	أنطلياس
مختبر ب م ب BMP Laboratory	ثوق مصبح
مختبر الدكتور إيلي طالب Laboratoire Dr. Elie Taleb	جونية
مختبرات الشرق الأوسط للتحاليل الطبية Memer Lab	جونية
مختبر Family Clinic	صيدا
مختبر فيرست لاب First Lab	العاقبية
مختبرات الرياض الطبية Al Riyadh Medical Laboratory	جب جنين
مختبر مركز التشخيص الطبي ADC	جب جنين
مختبر لايف لاب Life LAB	بعلبك
مختبر مركز البقاع الطبي	زحلة
مختبرات السان جورج Laboratoires Saint George	زحلة
مختبرات العربي الطبية Araabi Medical Laboratories	رياق
مختبر مستشفى البقاع	البقاع

المرجع: المعلومات الصادرة عن وزارة الصحة العامة

يمكن الاطلاع على التقرير وكافة التعاميم الرسمية الصادرة على الرابط: <http://drm.pcm.gov.lb>

أو عبر وسائل التواصل الاجتماعي @DRM_Lebanon