

غرفة العمليات الوطنية لإدارة الكوارث
تقرير يومي حول COVID-19



وقت صدور التقرير 19:30

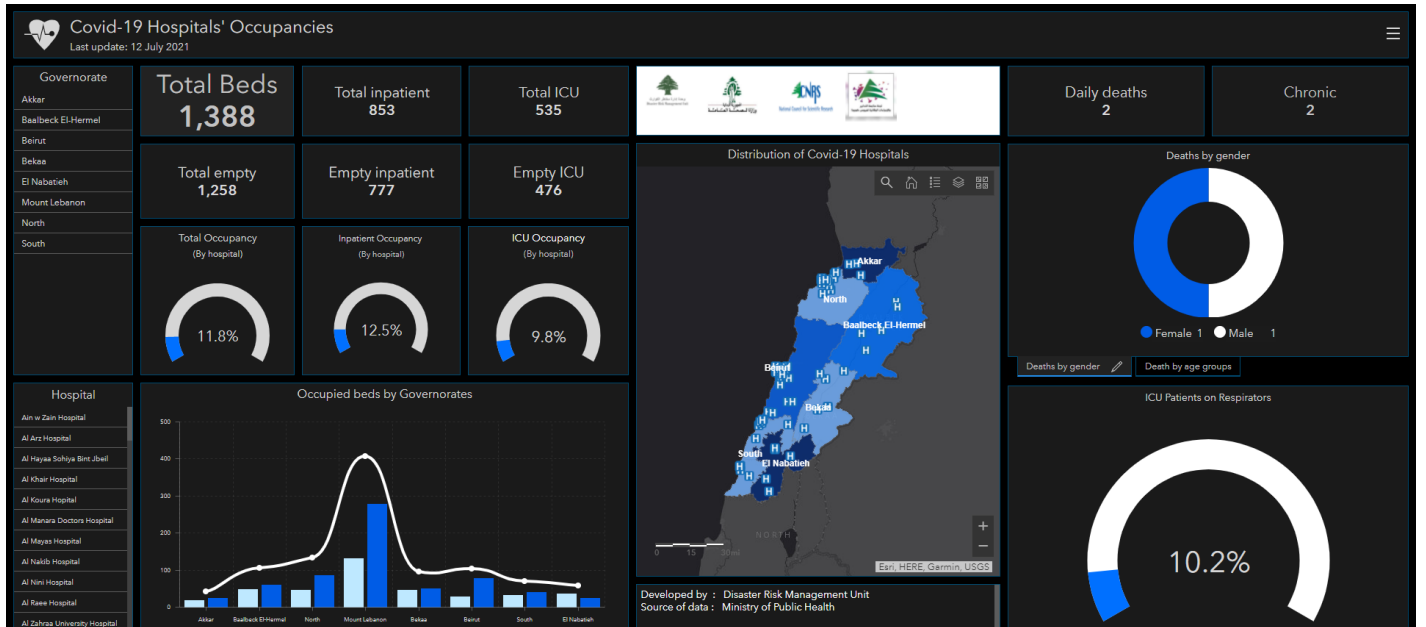
تقرير رقم: 472

التاريخ: الثلاثاء 27 تموز 2021

536,559 حالة شفاء		7,895 حالة وفاة		557,145 مجموع إصابات منذ 2020/2/21		1,502 حالت جديدة	
162 حالة جديدة		1 حالات وفاة جديدة		6,914 وافدين		550,231 مقيمين	
225 حالة استشفاء				12,691 حالة نشطة		2,723 حالة في القطاع الصحي	
16 حالة على التنفس الاصطناعي		3 حالات جديدة في العناية المركزة		94 حالة في العناية المركزة		131 حالات استشفاء متوسطة	
12,466 حالة في العزل المنزلي				0 حالة جديدة في القطاع الصحي		4,4% نسبة الفحوصات الإيجابية لكل 100 فحص خلال الـ 14 يوم المنصرمة	
195,621,670		557,145		5,235,179 العدد التراكمي لفحوصات كورونا منذ 21 شباط 2020		النسبة (من عدد السكان)	
4,188,214		7,895		7,499 فحوصات الوافدين المعابر الحدودية		16,641 فحوصات للمقيمين	
2.14 %		1.41 %		31.1%		2,119,972	
177,396,149		536,559		24.7 %		1,176,632	
				17.3 %		827,197	
						7510	
						8525	
						27,613	
						المسجلين	
						جرعة أولى	
						جرعة ثانية	

المرجع: المعلومات الصادرة عن وزارة الصحة العامة

عدد الأسرة المتوافرة للمصابين بفيروس كورونا ونسبة الإشغال



للاطلاع يومياً على كافة تفاصيل توزع الأسرة المتوافرة لمرضى كوفيد-19 في مختلف المحافظات حسب المستشفيات:

عبر الكمبيوتر: <https://bit.ly/DRM-HospitalsOccupancy-PC>

عبر الهاتف: <https://bit.ly/DRM-HospitalsOccupancy-Mobile>

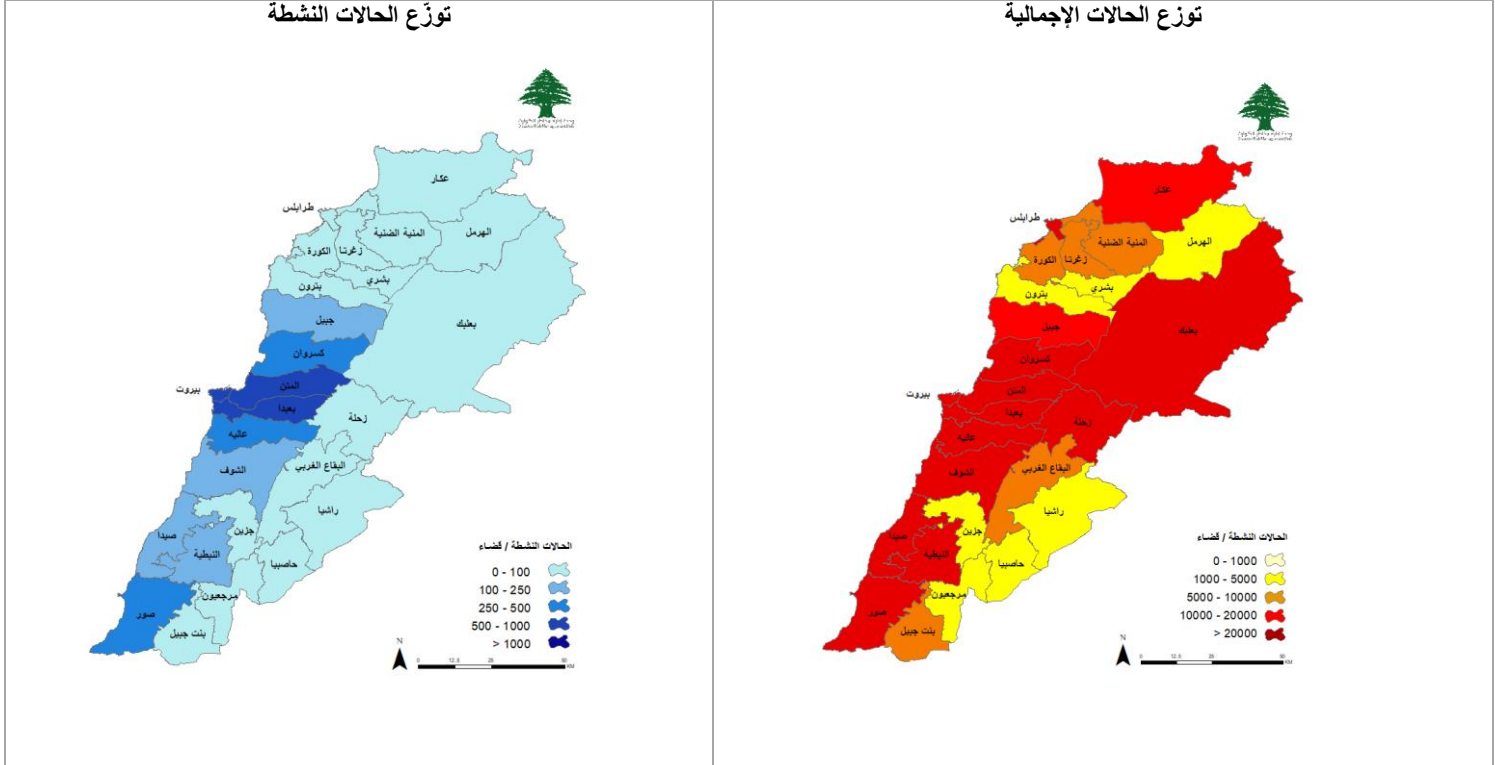
توزع الحالات حسب البلديات خلال الـ 24 ساعة المنصرمة

78	كسروان	24	الشوف	360	المتن	266	بعيدا	49	صيدا	182	بيروت
2	صربا	1	الدامور	12	برج حمود	15	الشيح	1	الوسطاني	4	عين العريسة
1	كسليك	5	الناعمه	9	سن الفيل	13	الجنح	1	حارة صيدا	1	الجامعة الاميركية
11	ثوق مكاييل	1	شحيم	1	حرش ثابت	5	الاوزاعي	5	ميه وميه	4	راس بيروت
1	حارة المير	2	كترمانيا	6	جديدة المتن	6	بنر حسن	2	عين الحلوة	2	قربطم
9	غدير	1	الجيه	6	الدوره	1	محطة صغير	1	مجدليون	5	الروشه
10	ثوق مصيح	1	وادي الزيبه	7	الروضه	6	العبيري	1	قرية	13	الحمرا
4	أونيس	1	الوردانيه	3	سد البوشريه	22	عين الرمانه	8	غازيه	7	المصيطبه
1	حارة صخر	1	السمقانيه	1	السبتيه	11	فرن الشباك	1	مغدوشه	11	مار الياس
3	ساحل علما	1	معاصر بيت الدين	1	دير مار روكز	3	تحويطة النهر	1	ابو الاسود	6	تلة الخياط
4	كفر ياسين	1	كفر حيم	15	الكوانه	24	حارة حريك	2	خرايب	1	دار الفتوى
1	أدما والدفنه	3	بريح	33	أنطلياس	3	الليلكي	2	زرارية	3	الظريف
2	الصفرا	1	بعقلين	10	جل الديب	16	برج البراجنه	2	عدلون	3	المزرعه
5	البوار	1	الخريبه	9	النقاش	5	المريجه	1	انصاريه	8	برج أبي حيدر
7	العقيبه	1	الباروك	9	الزلقا	6	تحويطة الغدير	3	مزرعه سيناى	4	البيسطا الفوقا
3	البلوته	3	قيد التحقق	3	بياقوت	28	بعيدا	2	لوييه	2	الطريق الجديده
4	السهيله	71	عاليه	8	الضبيه	18	الحازميه	1	بابليه	8	راس النبع
1	غزير	10	حي السلم	13	مزرعه دير عوكر	1	البرزه	6	صرفند	3	البيسطا التحتا
1	برج الفتوح	5	خلده	19	المنصوريه	41	الحدث	1	مزرعه خيزران	2	الجميزه
2	غوسطا	4	الامراء	3	الديشونيه	1	بطشاي	1	سكسيه	29	الأشرفيه
1	دلينا	11	عرمون	11	الفتار	3	اللويزه	2	عقون	2	العدليه
1	حريصا	10	بشامون	10	عين سعاده	2	الجمهور	5	قيد التحقق	64	قيد التحقق
2	الزعيتره	3	بسوس	1	عين نجم	2	كفر شيما	114	صور	15	بعليك
1	القليعات	2	عاليه	2	روميه	2	وادي شرور السفلي	24	صور	9	بعليك
1	فيطرون	4	الكحاله	3	بقنايا	1	وادي شرور العليا	1	البعن	1	بصليه الفوقا
24	جيبيل	2	عين الرمانه	26	بصالم	1	بسايا	6	الرشيديه	3	نبي شيت
9	جيبيل	1	عين الجديده	5	نابيه	1	حارة حمزه	12	برج الشمالي	1	حور تعلقا
2	إده	1	كيفون	3	المطيلب	1	العياديه	1	باتوليه	1	قيد التحقق
1	عمشيت	1	بحمدون الضعيه	5	الرابيه	2	دير الحرف	2	دير قانون العين	2	الهرميل
1	فيدار	1	صوفر	1	بيت الككو	2	عاريا	2	جوبا	2	هرمل
2	نهر ابراهيم	2	عين داره	4	قرنه شهبان	1	الجمهور	3	مجانل	3	راشيا
1	مشمش	14	قيد التحقق	8	البيسر	1	حمانا	1	عينيت	1	خربه روحا
1	أونيس	13	البترون	6	الريوه	1	ارصون	5	دير عامص	2	رفيد
1	بجه	3	البترون	1	بريح	21	قيد التحقق	2	باريش	30	التبطينه
2	غلبون	1	كفر عبيدا	13	بيت الشعار	170	مرجعون	2	بياض	9	نبطينه التحتا
1	حبوب	5	شكا	8	ديك المحدي	2	جديده	1	سلعا	2	نبطينه الفوقا
1	ياتوح	1	عورا	2	عين عار	3	خيام	9	قانا	1	مزرعه كفر جوز
1	ترنج	1	نتورين الفوقا	15	مزرعه يشوع	2	كفر كلا	2	معركه	3	حبوش
1	قيد التحقق	2	قيد التحقق	3	دير طاميش	1	طبيبه	2	عين بعال	1	صربا
21	طرابلس	1	عكار	3	زكريت	1	حولا	1	حميري صور	1	حومين الفوقا
1	ميناء طرابلس 1	1	قيد التحقق	3	بكفيا	1	مركبا	1	بازوريه	1	ميفدون
19	قيد التحقق	19	زحله	1	عين الريحانه	9	البقاع الغربى	1	حناوي	2	عشيت الشقيف
1	البداري	2	الميدان	5	بيت شباب	1	جب جنين	1	طير دبه	2	انصار
13	الكوره	1	الراسيه	1	ساقية المسك	3	كامد اللوز	2	شهابيه	1	قصيبه
1	أميون	2	المعلقه	1	حماليا	5	بعلون	1	دير قانون النهر	2	كفر صير
1	عابا	1	حوش الامراء	2	العطشانه	6	زغرنا	1	شحور	1	يحمز
1	فيح	2	فرزل	1	شرين	1	زغرنا	1	صربفا	4	قيد التحقق
2	كفر حقا	1	كسارا	3	قرنه الحمرا	1	كفر حاتا	8	عياسيه	32	بنت جيبيل
2	دده	2	قب الياس	9	برمانا	1	أرده	2	شعيتيه	4	بنت جيبيل
1	راس مسقا	1	مجدل عنجر	1	جوره البلوط	2	إهدن	1	حنية	2	برج قلوبه
3	ضهر العين	1	رياق	3	قنابه برمانا	1	قيد التحقق	5	منصورى	26	قيد التحقق
2	قيد التحقق	2	على النهري	5	بعيدات			3	مجدل زون		
160	قيد التحقق	1	حارة الفيكانى	4	بيت مري			6	ناقوره		
		3	قيد التحقق	5	المونقردى			5	قيد التحقق		
				2	ضهر الصوان						
				1	المتين						
				3	عينطورة						
				1	شوير						
				2	بتغرين						
				1	دوار						
				2	شويا						
				6	قيد التحقق						

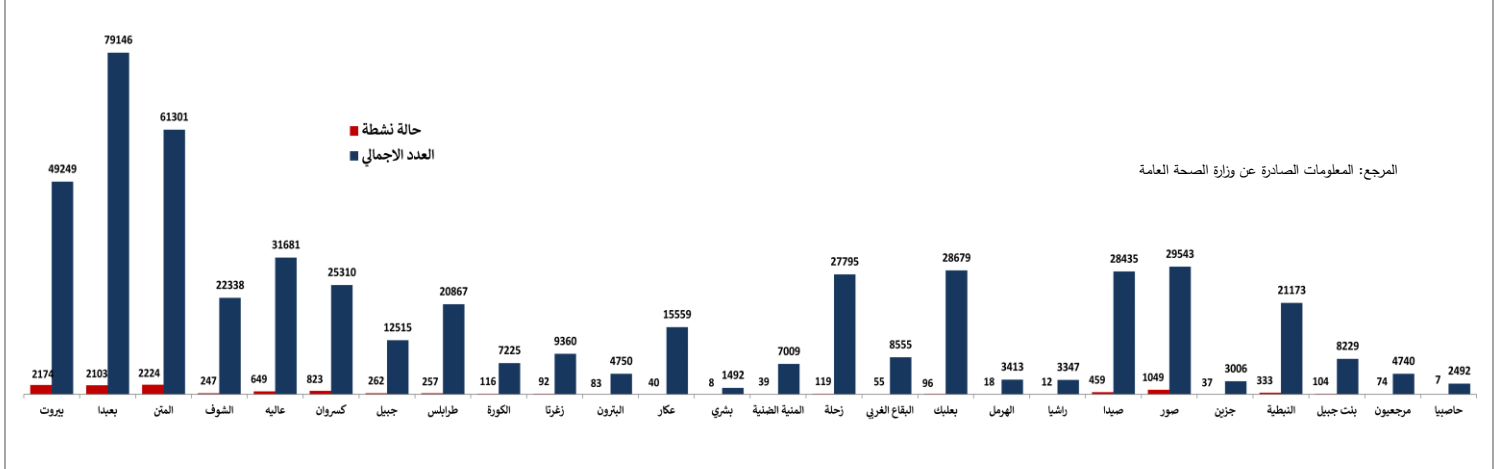
يمكن الاطلاع على التقرير وكافة التعاميم الرسمية الصادرة على الرابط: <http://drm.pcm.gov.lb>

أو عبر وسائل التواصل الاجتماعي @DRM_Lebanon

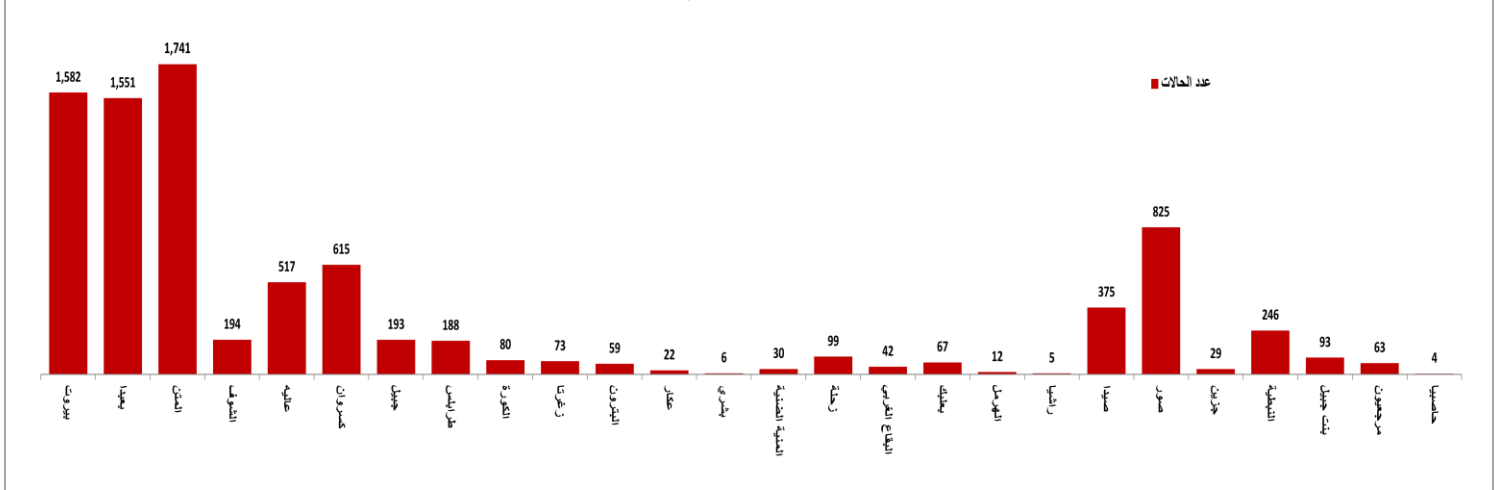
توزع الحالات الإيجابية والحالات النشطة



توزع الحالات التراكمية حسب الأفضية



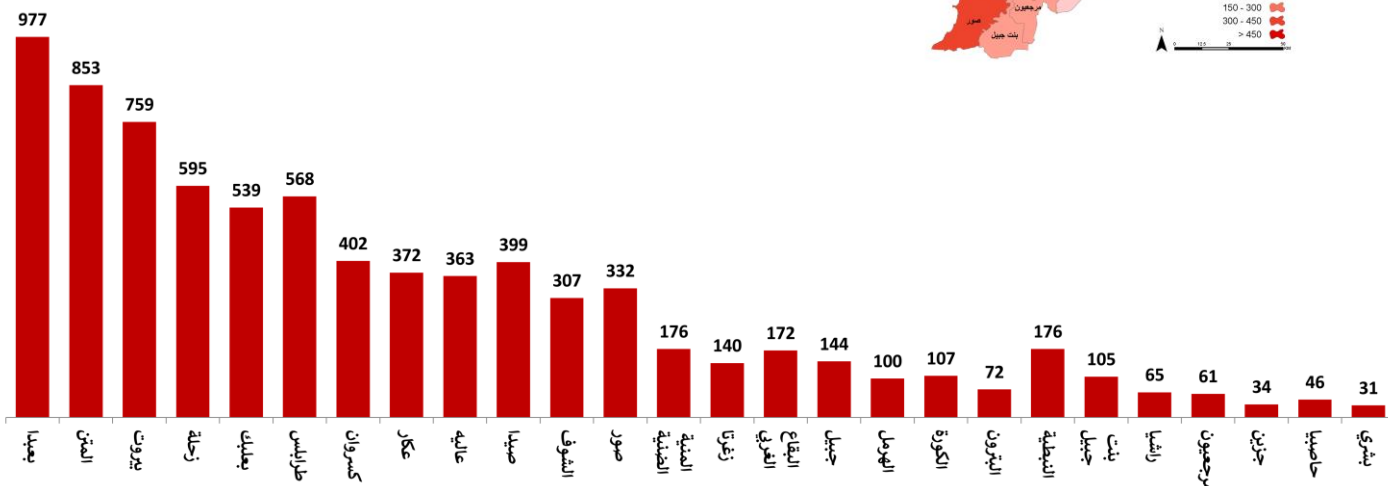
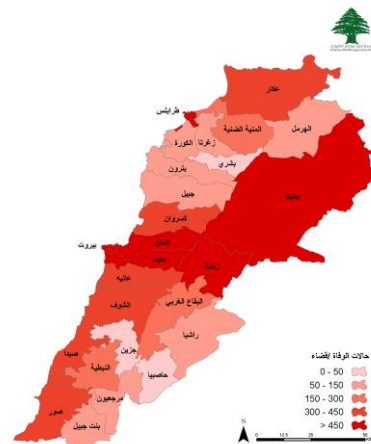
عدد الحالات الإيجابية خلال الـ 14 يوم الماضية حسب الأفضية



يمكن الاطلاع على التقرير وكافة التعاميم الرسمية الصادرة على الرابط: <http://drm.pcm.gov.lb>

أو عبر وسائل التواصل الاجتماعي @DRM_Lebanon

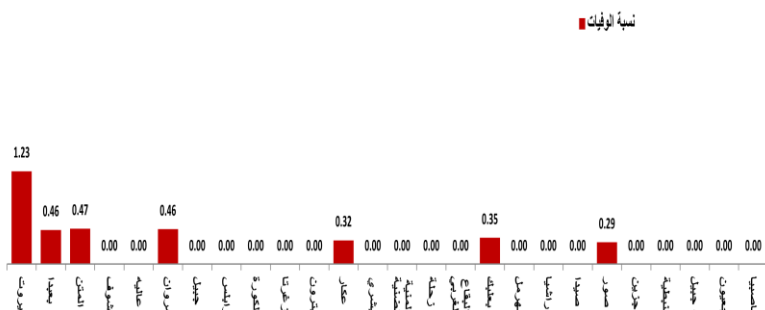
توزع حالات الوفاة



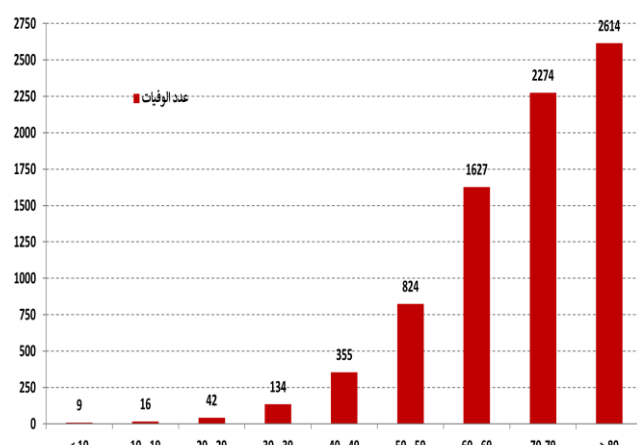
توزع حالات الوفاة حسب المستشفيات ومنطقة السكن

#	المستشفى	السكن	الجنس	العمر	وجود امراض مزمنة
1	فتوح كسروان الحكومي	كسروان	أنثى	72	نعم

نسبة الوفيات خلال الـ 14 يوم المنصرمة حسب الأقسية



توزع حالات الوفاة حسب الفئة العمرية

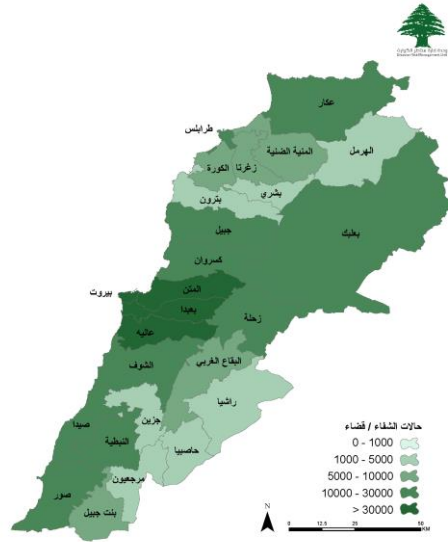


المراجع: المعلومات الصادرة عن وزارة الصحة العامة

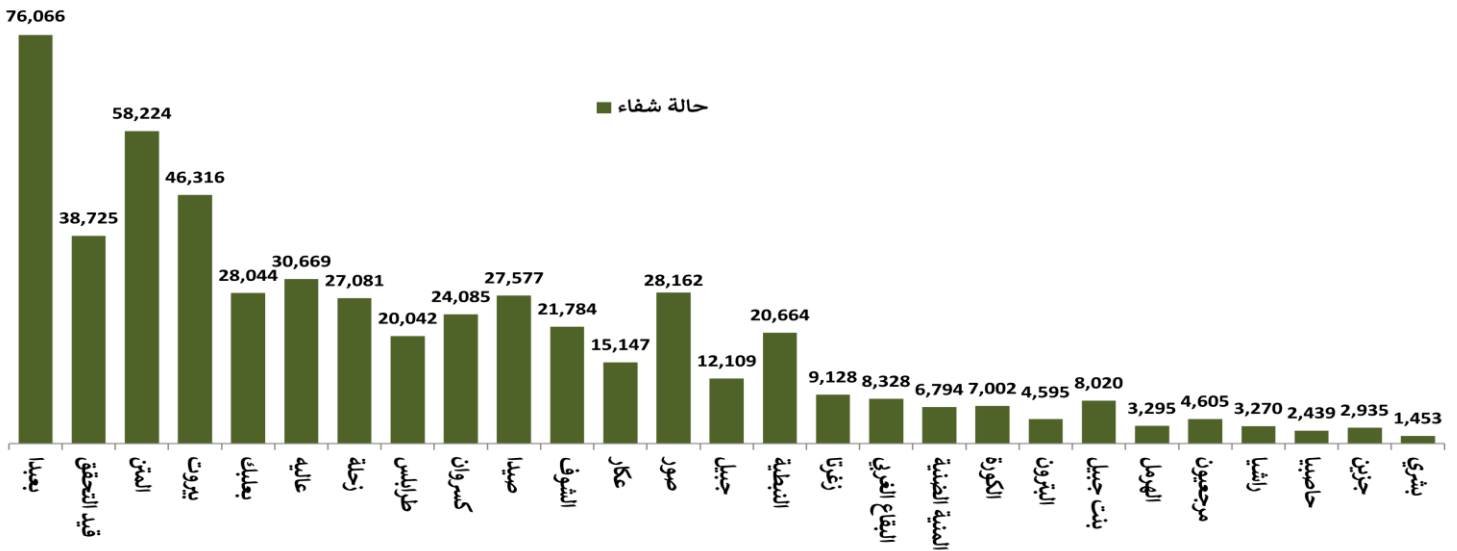
يمكن الاطلاع على التقرير وكافة التعاميم الرسمية الصادرة على الرابط: <http://drm.pcm.gov.lb>

أو عبر وسائل التواصل الاجتماعي @DRM_Lebanon

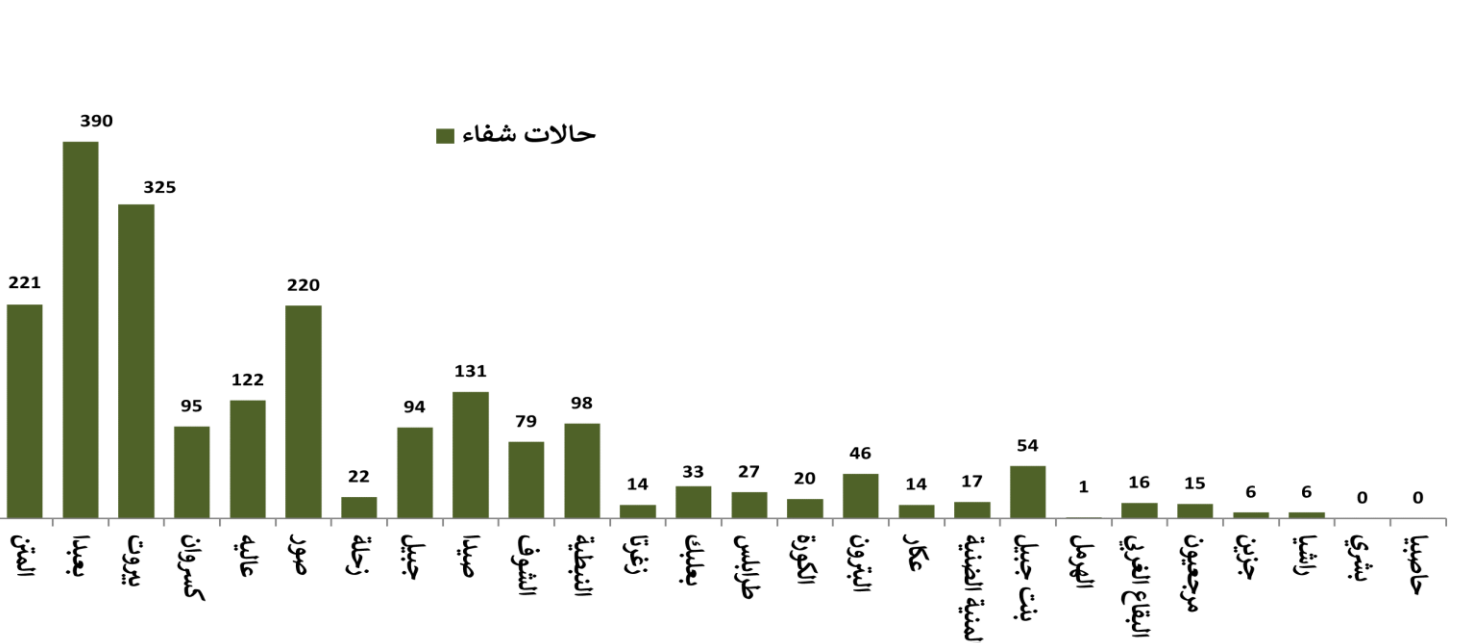
توزع حالات الشفاء



توزع حالات الشفاء التراكمية حسب الأفضية



عدد حالات الشفاء خلال الـ 14 يوم المنصرمة حسب الأفضية

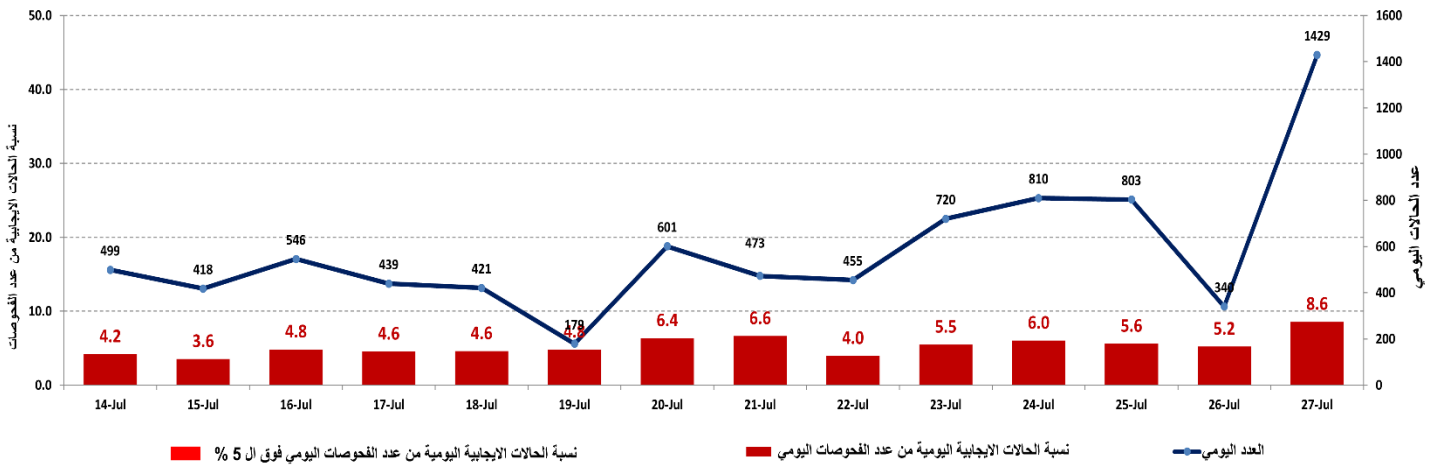


المراجع: المعلومات الصادرة عن وزارة الصحة العامة

يمكن الاطلاع على التقرير وكافة التعاميم الرسمية الصادرة على الرابط: <http://drm.pcm.gov.lb>

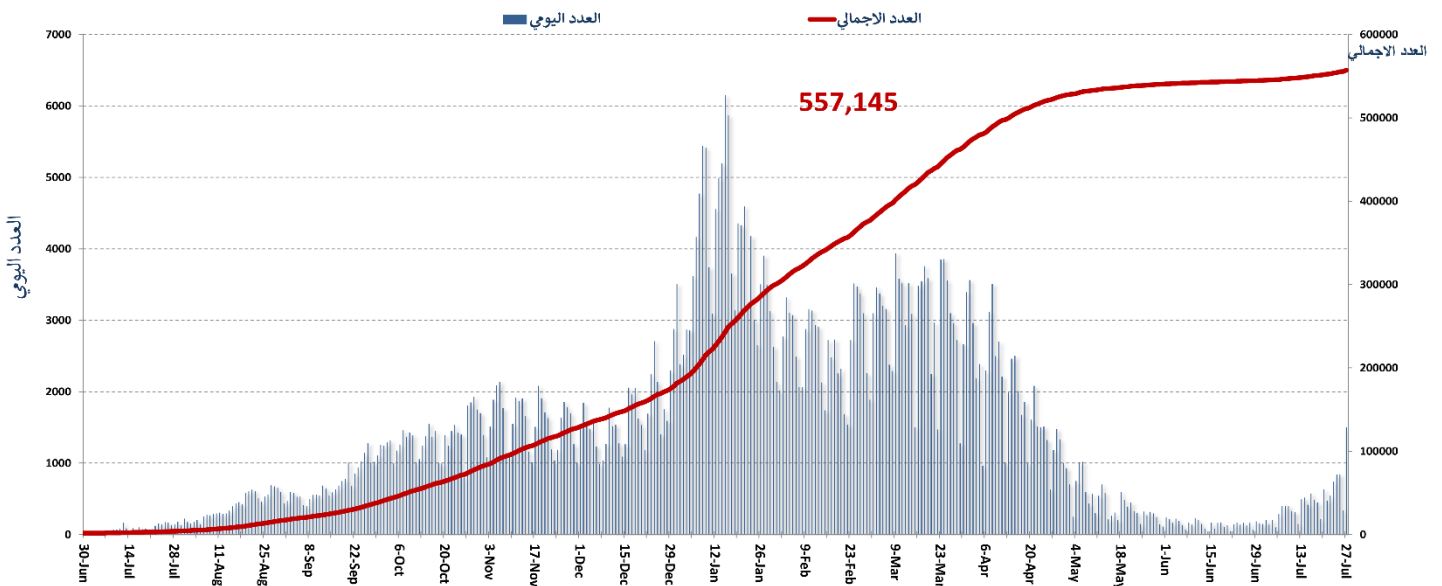
أو عبر وسائل التواصل الاجتماعي @DRM_Lebanon

نسبة الحالات الإيجابية من عدد الفحوصات اليومية خلال الـ 14 يوم الماضية



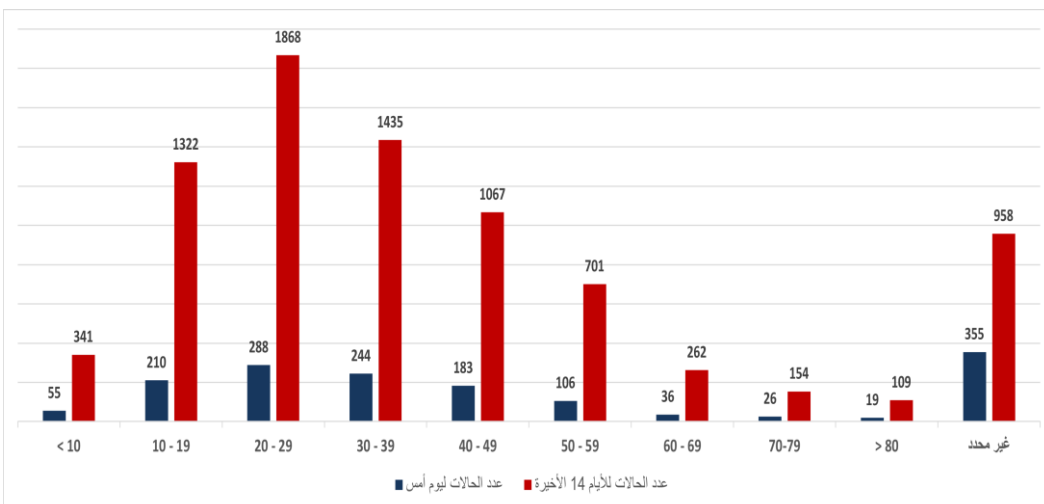
المرجع: المعلومات الصادرة عن وزارة الصحة العامة

المنحنى الوبائي حسب عدد الحالات اليومية



المرجع: المعلومات الصادرة عن وزارة الصحة العامة

توزع الحالات حسب الفئة العمرية



الفئة العمرية	عدد الحالات لليوم أمس	عدد الحالات للأيام الـ 14 الأخيرة
0-9	55	341
10-19	210	1322
20-29	288	1868
30-39	244	1435
40-49	183	1067
50-59	106	701
60-69	36	262
70-79	26	154
80+	19	109
غير محدد	355	958
المجموع	1522	8217

المرجع: المعلومات الصادرة عن وزارة الصحة العامة

يمكن الاطلاع على التقرير وكافة التعاميم الرسمية الصادرة على الرابط: <http://drm.pcm.gov.lb>

أو عبر وسائل التواصل الاجتماعي @DRM_Lebanon

المنصة الإلكترونية لتسجيل أخذ اللقاح المضاد لفيروس كورونا

للحصول على الرابط المناسب، أرسل كلمة مرجحاً رقم الهاتف التالي 06/669584 وستصلك لائحة بجميع الروابط.

إذا فقدت رابط التسجيل أو رسالة الموعد

إذهب إلى <https://covax.moph.gov.lb>

إضغط على:

- إعادة إرسال الرابط عن طريق الرسائل القصيرة
- إملاء المعلومات اللازمة: الاسم الأول، تاريخ الميلاد، رقم الهاتف المحمول
- إختيار نوع الرسالة القصيرة: تأكيد التسجيل، الموعد، الشهادة
- إضغط إرسال

ستتلقى بعد ذلك رسالة نصية قصيرة تحتوي على الرابط الذي تريده.

للحصول على الرابط المناسب، أرسل كلمة مرجحاً رقم الهاتف التالي 06/669584 وستصلك لائحة بجميع الروابط.

الإبلاغ عن تلقي الجرعة الأولى خارج لبنان

يمكنك الإبلاغ عن تلقي الجرعة الأولى خارج لبنان من خلال تعبئة الإستمارة التالية عبر هذا الرابط:

<https://ee.kobotoolbox.org/x/FH9wzlp>

للحصول على الرابط المناسب، أرسل كلمة مرجحاً رقم الهاتف التالي 06/669584 وستصلك لائحة بجميع الروابط.

طلب اللقاح في حالات إستثنائية

حالة صحية تتطلب أخذ اللقاح خارج الفئة العمرية المستهدفة

<https://ee.kobotoolbox.org/x/vJD9RSRC>

جامعة خارج لبنان

<https://ee.kobotoolbox.org/x/wT4d9811>

الحصول على عقد عمل خارج لبنان

<https://ee.kobotoolbox.org/x/sAOBY3ni>

للحصول على الرابط المناسب، أرسل كلمة مرجحاً رقم الهاتف التالي 06/669584 وستصلك لائحة بجميع الروابط.

لتقريب موعد الجرعة الأولى أو الثانية بداعي السفر

يمكن تقريب موعد الجرعة الأولى أو الثانية فقط في أحد الحالات التالية:

يهدف إجراء عمل طبي أو يهدف السفر

<https://ee.kobotoolbox.org/x/lb6gznjfi> <https://ee.kobotoolbox.org/x/tyEYLq>

للحصول على الرابط المناسب، أرسل كلمة مرجحاً رقم الهاتف التالي 06/669584 وستصلك لائحة بجميع الروابط.

لتلقيح الطلاب اللبنانيين في الخارج

يستطيع أي طالب لبناني في الخارج طلب اللقاح من خلال تعبئة الإستمارة التالية عبر هذا الرابط:

<https://ee.kobotoolbox.org/x/miQsKMZO>

للحصول على الرابط المناسب، أرسل كلمة مرجحاً رقم الهاتف التالي 06/669584 وستصلك لائحة بجميع الروابط.

للتعديل في البيانات

لتعديل في بيانات: الإسم الثلاثي، تاريخ الميلاد، رقم بطاقة التعريف، الرقم الخليوي

تعبئة طلب تعديل البيانات الأساسية عبر هذا الرابط:

<https://ee.kobotoolbox.org/x/o2wz8TMP>

المرجع: المعلومات الصادرة عن وزارة الصحة العامة

الحملة الوطنية للتوعية للتسجيل على منصة اللقاح المضاد لفيروس كورونا

ما هو متحور دلتا؟

هو أحد متحورات فيروس كوفيد-19 وأكثرها سرعة بالانتشار. لتاريخ 9 تموز 2021، أعلن 98 بلد على الأقل عن وجود المتحور الذي ينتشر بسرعة بين السكان غير الملقحين.

هل يوفر لقاح كوفيد-19 الحماية من مخاطر المتحور الجديد دلتا؟

تُبين الدراسات في البلدان التي إنتشر فيها المتحور أن الأشخاص غير الملقحين هم أكثر عرضة لدخول المستشفى. يجب الحصول على جرعتي اللقاح لتوفير الحماية اللازمة من متحور دلتا.

كيف نحمي أنفسنا من متحور دلتا السريع الانتشار؟

الحصول على جرعتي اللقاح لتوفير الحماية اللازمة.

الإلتزام بكافة التدابير الوقائية (الحفاظ على مسافة أمنة، إرتداء الكمامة، غسل اليدين).

يمكن الاطلاع على التقرير وكافة التعاميم الرسمية الصادرة على الرابط: <http://drm.pcm.gov.lb> أو عبر وسائل التواصل الاجتماعي @DRM_Lebanon

وزارة الصحة العامة

نشرت وزارة الصحة العامة على موقعها الإلكتروني شبكة مراكز الرعاية الصحية الأولية ولوائح لقاحات الأطفال والادوية المزمنة وغير المزمنة التي تؤمنها هذه المراكز.

الصليب الأحمر اللبناني					
الحالات التي تم نقلها إلى المستشفيات	عدد فحوصات PCR التي تم نقلها إلى المستشفيات	عدد الأشخاص الذين تم نقلهم إلى مراكز التلقيح	عدد المستفيدين من حلقات التوعية	عدد الزيارات المنزلية لتسجيل متلقي لقاح كوفيد-19	عدد المستفيدين من المنصات الإلكترونية
30,003 (28 حالة جديدة)	97,472 (34 فحوصات جديدة)	3,156 (14 شخصاً جديداً)	148,751 (90 مستفيداً جديداً)	26,250 (1381 زيارة جديدة)	6,344 (مستفيداً جديداً واحداً)

الأجهزة الأمنية والعسكرية

الجهة	الإجراءات التي تم التبليغ عنها خلال الـ 24 ساعة المنصرمة
الجيش	- توزيع مساعدات اجتماعية (400 ألف ليرة لبنانية) ومساعدات غذائية في كافة المناطق اللبنانية عبر مكتب التعاون العسكري المدني. - موازرة الأجهزة الأمنية في تطبيق القرارات الصادرة عن مجلس الوزراء. - الإفادة عن إجراء 369/ فحوصات جديدة PCR لعناصر من الجيش، حيث تبين وجود 50/ حالة إيجابية: 15/ خدمة فعلية، 30/ مدني، 5/ متقاعد، 1/ طبابة عسكرية.
المديرية العامة لقوى الأمن الداخلي	- تسطير 51,374 محضراً مكتوباً بحق المخالفين لقرارات التبعية العامة منذ 2021/1/14. - تَوَزَّع مجموع المحاضر التي تم تسطيرها بحق المخالفين لقرارات التبعية العامة منذ 2021/3/8 حسب المناطق على النحو التالي:
	مجموع المحاضر منذ 2020/3/8
	بيروت 54305
	جبل لبنان 68405
	البقاع 27728
	الشمال 21177
	الجنوب 21213
	المجموع 192828
المديرية العامة للأمن العام	- الإفادة عن عدد الحالات الإيجابية الجديدة في مختلف المحافظات والحالات في الحجر المنزلي. - متابعة الإجراءات المعتمدة على الحدود الجوية والبرية والبحرية بالتعاون مع فرق وزارة الصحة العامة.
المديرية العامة لأمن الدولة	- الإفادة عن عدد الحالات الإيجابية الجديدة في مختلف المحافظات. - الإفادة عن حملات التطعيم التي يتم تنفيذها في مختلف المناطق اللبنانية عبر وزارة الصحة العامة.

وزارة الأشغال العامة والنقل

مطار رفيق الحريري الدولي (خلال الـ 24 ساعة الماضية)

الرحلات القادمة		الرحلات المغادرة	
عدد الرحلات	77	عدد الرحلات	78
عدد الوافدين	8661	عدد المغادرين	10302

المرافق (خلال الـ 24 ساعة الماضية)

المرافق	السفن القادمة		السفن المغادرة	
	العدد	قادمة من	العدد	الوجهة
بيروت	1	ليماصول	1	ليماصول
صيدا	1	بيروت		
طرابلس	1	الإسكندرون	1	بيروت
	1	دمياط		
	1	عرض البحر		
	1	تاسوكو		
	1	الإسكندرية		
	1	اللاذقية		
المجموع	8		2	

قرارات / إجراءات عامة

- صدر عن اجتماع لجنة متابعة التدابير والإجراءات الوقائية لفيروس كورونا الذي عقد بتاريخ 2021/07/15 التوصيات التالية:
 1. وزارة الصحة العامة، وزارة الأشغال العامة والنقل، بالتنسيق مع الجامعة اللبنانية والصليب الأحمر اللبناني العمل على وضع نقاط لإجراء فحص الـ PCR للوافدين إلى لبنان عبر المرافق البحرية على أن تستوفي كلفة إجراء هذا الفحص من قبل وزارة الصحة بصورة مماثلة لتلك المعتمدة للوافدين عبر مطار رفيق الحريري الدولي.
 2. وزارة الخارجية والمغتربين، وزارة الأشغال العامة والنقل – المديرية العامة للطيران المدني إبلاغ الجهات المختصة في الدول والشركات والمنظمات الدولية المعنية بالطيران مضمون تعميم وزير الصحة العامة رقم 55 تاريخ 2021/07/08 المتعلق باعتماد شهادة التلقيح الإلكترونية التي تحتوي على QR code كشهادة تلقيح رسمية دون الحاجة لتسديدها.
 3. بناء على توصيات اللجنة رقم 1069 تاريخ 2021/07/07 لا سيما البند الثالث منها، وبعد تتبع بعض الحالات الإيجابية والمخالطين لهم من قبل وحدة الترصد الوبائي في وزارة الصحة العامة خاصة في الأماكن التي تُعد بؤر انتشار لفيروس كورونا، ومنعاً لانتشار الجائحة في المجتمع مستقبلاً: اتخاذ التدابير اللازمة تجاه أماكن الانتشار والالتزام بإرشادات وزارة الصحة العامة لجهة إغلاق المكان وتعقيمه على أن يتم حجر الموظفين المخالطين لمدة سبعة أيام وانتظار صدور نتائج فحص الـ PCR السليبي لمعاودة عملهم.
- صدر عن المديرية العامة للطيران المدني البيان التالي:
 1. على جميع الراغبين بالقدوم إلى لبنان أن يكون لديهم فحص PCR سلبي من إحدى المختبرات المعتمدة في البلدان القادمين منها باستثناء من هم دون الـ 12 سنة وذلك خلال 96 ساعة كحد أقصى.
 2. على جميع الراغبين بالقدوم إلى لبنان من المملكة المتحدة، البرازيل، الإمارات العربية المتحدة، الهند، مالاي، أثيوبيا، زامبيا، ليبيريا، كينيا، غامبيا أو سيراليون أن يكون لديهم حجز فندقية على نفقتهم الخاصة لمدة 4 أيام/ 3 ليالٍ في أحد الفنادق المعتمدة على أن تتولى الباصات التابعة للفنادق عملية نقل المسافرين، كما يخضع المسافر لفحص PCR آخر خلال مدة إقامتهم. (تم تعديل لائحة الفنادق المعتمدة في التعميم رقم 2/30 تاريخ 2021/07/13)
 3. خضوع جميع القادمين إلى مطار رفيق الحريري الدولي لفحص PCR باستثناء من هم دون 12 سنة وقوات اليونيفيل.
- 1. إعفاء القادمين إلى لبنان والذين تلقوا لقاح كورونا في فترة لا تقل عن أسبوعين أو أصبوا بفيروس كورونا ضمن مدة 90 يوماً تسبق تاريخ سفرهم إلى لبنان من إجراء فحص PCR من الدول القادمين منها على أن يخضعوا لفحص PCR في المطار.
- 2. يسمح لطواقم الطائرات القادمة لمدة لا تزيد عن 48 ساعة من إجراء فحص PCR في المطار على أن يلتزموا بالحجر لحين مغادرتهم.
- 3. يستثنى من الحجر الفندقي: البعثات الدبلوماسية الوطنية والأجنبية وعائلاتهم، الركاب الذين تلقوا اللقاح خلال فترة لا تقل عن أسبوعين قبل سفرهم إلى لبنان، الركاب العابرون إلى سوريا، الركاب القاصرون (تحت 18 سنة)، الركاب الذين غادروا لبنان وعادوا في فترة أسبوع على أن يخضعوا لفحص الـ PCR لدى وصولهم إلى مطار رفيق الحريري الدولي.

عند الشعور بأية عوارض، الاتصال مباشرة على الرقم الساخن لوزارة الصحة العامة: 1214 أو 01/594459



الوقاية

البسوا الكمامات خارج المنزل
تجنبوا لمس الوجه
غطوا الفم والأنف بالكوع المثلث عند السعال أو العطس



التباعد الجسدي

حافظوا على مسافة أمنة
1.5 متر على الأقل



خلينا ملتزمين حتى ينذكر ما ينعاد

المختبرات التي لم تلتزم بالإجراءات المعتمدة من قبل وزارة الصحة العامة خلال الـ 24 ساعة المنصرمة

المختبرات التي لم تحدد مكان القضاء

عدد الحالات الإيجابية دون تحديد مكان القضاء	المختبرات / المستشفيات
6	مختبرات العائلة
4	مستشفى اوتيل ديو
3	مختبرات الهادي
3	مستشفى رزق
3	مستشفى بلفو
2	مستشفى رفيق الحريري الجامعي
2	مختبرات CEMA
2	مختبرات المشرق
1	مستشفى سان جورج الحدث
1	مستشفى سان جوزف الأثرافية
1	مستشفى دار الأمل
1	مستشفى سان جورج الأشرفية
1	مختبرات جبرا وغرة
1	مختبرات سان ميشال

المختبرات التي لم تحدد مكان السكن

عدد الحالات الإيجابية دون تحديد مكان السكن	المختبرات / المستشفيات
31	مختبرات INOVIE
6	مختبرات العائلة
4	مستشفى اوتيل ديو
4	مختبرات المشرق
3	مختبرات الهادي
3	مستشفى فؤاد خوري
3	مستشفى رزق
3	مستشفى سان جورج الأشرفية
3	مختبرات CEMA
3	مستشفى بلفو
2	مستشفى رفيق الحريري الجامعي
2	مستشفى سان جوزف الأثرافية
2	مختبرات سان ميشال
2	مستشفى النبطية الجامعي الحكومي
1	مستشفى سان جورج الحدث
1	مستشفى دار الأمل
1	مختبرات جبرا وغرة
1	مختبرات الكريم
1	مستشفى سرحال
1	مختبرات السلام

المختبرات التي لم تحدد رقم الهاتف

عدد الحالات الإيجابية دون تحديد رقم الهاتف	المختبرات / المستشفيات
2	مستشفى صلاح غندور
2	مستشفى جبل لبنان
1	مختبرات CEMA
1	مستشفى سان جورج الحدث
1	مستشفى اوتيل ديو
1	مستشفى جبل عامل

المختبرات الحكومية المؤهلة لإجراء التشخيص المخبري لفيروس كورونا بطريقة الـ RT-PCR

المختبر	الموقع
مستشفى رفيق الحريري الجامعي RHUH	بيروت
Halba Governmental Hospital	حلبا
Minieh Governmental Hospital	المنية
Tripoli Governmental Hospital	طرابلس
Batroun Governmental Hospital	البترون
Prés. Elias Hrawi Gov. Hospital (البوار)	كسروان
Seblin Governmental Hospital	سبيلين
Saida Governmental Hospital	صيدا
Nabih Berri Gov. Hospital	المنطقة
Tebnine Governmental Hospital	تبنين
Bent Jbeil Governmental Hospital	بنت جبيل
Baalbeck Governmental Hospital	بعلبك
Hermel Governmental Hospital	الهرمل
Prés. Elias Hrawi Gov. Hospital	زحلة
Baabda University Gov. Hospital	بعيدا
Marjeyoun Governmental Hospital	مرجعيون

المختبرات الخاصة المؤهلة لإجراء التشخيص المخبري لفيروس كورونا بطريقة الـ RT-PCR

المختبر	الموقع
مستشفى الجامعة الأميركية AUBMC	بيروت
Hotel-Dieu de France (HDF)	بيروت
مختبرات رودولف ميريو (الجامعة اليسوعية - المتحف) Laboratoire Rodolphe Mérieux (Université Saint-Joseph)	بيروت
Saint-George Hospital - UMC	بيروت
Makassed General Hospital	بيروت
LAU Medical Center - Rizk Hospital	بيروت
Hôpital Libanais Geitawi - CHU	بيروت
Hôpital Notre-Dame du Rosaire	بيروت
Clemenceau Medical Center (CMC)	بيروت
Doctor's Center	بيروت
Fontana Laboratories	بيروت
General Security Lab	بيروت
CEMA	بيروت
Laboratoire Jabre-Ghorra	بيروت
Saint Marc Medical & Diagnostic Center	بيروت
PHD	بيروت
Saint Joseph Medical Center - الأشرفية - الطبي	بيروت
Ashrafieh	بيروت
Bey Lab – Furn El Chebbak	فرن الشباك
Laboratoire Moderne (Modern Lab- Berjaoui)	الغبيري
Sahel General Hospital (SGH)	الغبيري
Al Zahraa Hospital – UMC	الغبيري
Al Rassoul Al Aazam Hospital	برج البراجنة
Bahman Hospital	حارة حريك
مختبر ناتيونال دياغنوستك سرفيس كومباني National Diagnostic Services Company (NDSC)	حارة حريك

المراجع: المعلومات الصادرة عن وزارة الصحة العامة

يمكن الاطلاع على التقرير وكافة التفاصيل الرسمية الصادرة على الرابط: <http://drm.pcm.gov.lb>

أو عبر وسائل التواصل الاجتماعي @DRM_Lebanon

مختبر مركز دار الحوراء	حارة حريك
Medical Diagnostic Center مختبر الدكتور محمود عثمان -مركز التحاليل الطبية	المرجعة
American Diagnostic Center (ADC) مختبر أميريكين دياغنوستك سنتر	الجناح
Mount Lebanon Hospital مستشفى جبل لبنان	بعيدا
Hôpital Saint-Georges – Hadath مستشفى السان جورج الحدث	بعيدا
Al Hadi Laboratory مختبر الهادي	بعيدا
INOVIE-Liban مختبر	بعيدا
Molecular Biology and Cancer مختبر علم الأحياء الجزيئية في الجامعة اللبنانية	الحدث
Immunology Laboratory in Lebanese University مختبر سان ميشال للتحاليل الطبية	ضبية
Saint-Michel Lab مستشفى قلب يسوع	الحازمية
Hôpital du Sacré- Coeur مختبر كلينيجان	الحازمية
Clinigene مستشفى سرحال	المتن
Hôpital Dr.Samir Serhal مختبر ترانسيميديكال فور ليف	المتن
Transmedical for Life مستشفى مار يوسف - الدورة	المتن
Hôpital St. Joseph – Dora مستشفى مركز بحثس الطبي- ضهر الصوان	المتن
Centre Hospitalier de Bhannes مستشفى هارون	الزلقا
Haroun Hospital مستشفى أبو جودة	الزلقا
Hôpital Abou Jawdeh مستشفى بلفو	المنصورية
Bellevue Medical Center (BMC) مختبر مركز الشرق الأوسط الصحي	بصاليم
Middle East Institute of Health (MEIH) مستشفى هيكل	الكورة
Hôpital Albert Haykal مختبر جامعة البلمند	الكورة
University of Balamand مركز الشمال الإستشفائي	زغرنا
Centre Hospitalier du Nord (CHN) سيدة زغرنا المركز الجامعي الطبي	زغرنا
Saydet Zghorta University Medical Center	زغرنا
Family Medical Center- Zgharta المركز العائلي الطبي	زغرنا
مستشفى دار السلام	القييات
Mazloum Hospital مستشفى المظلوم	طرابلس
Al Mounla Hospital مستشفى المنلا	طرابلس
Nini Hospital مستشفى النيني	طرابلس
مختبر ميكروبيولوجيا الصحة والبيئة LMSE - المعهد العالي للدكتوراه، الجامعة اللبنانية	طرابلس
مختبر المستشفى الإسلامي الخيري - طرابلس	طرابلس
Dar El Chifaa Hospital مختبر مستشفى دار الشفاء	طرابلس
CHU - Notre-Dame des Secours مستشفى سيدة المعونات الجامعي	جبيل
Laboratoires Akiki & Boulos مختبر عقيقي وبولس	جبيل
Laboratoire Dr. Chelala مختبرات الدكتور شلالا	غزير
Centre Médical Wakim مختبر واكيم	جونية
Elite Medical Center - Jeita مختبر إيليت الطبي -جعيتا	جعيتا
Ain Wazein Hospital مستشفى عين وزين	الشوف
Eva Lab مختبر إيفا لاب	عرمون
Hammoud Hospital UMC مستشفى حمود الجامعي	صيدا
Al Karim Medical Laboratory (KML) مختبر الكريم	صيدا
Labib Medical Center مختبر مركز لبيب الطبي	صيدا
Lebanese Diagnostic Center (LDC) مختبر الـ	صور
Family Medical Laboratories مختبر العائلة	الغازية
Sheikh Ragheb Harb Hospital مستشفى الشيخ راعب حرب	النبطية
Laboratoires Sabbah d'Analyses Médicales مختبرات الصباح	النبطية
Laboratoires Al Salam مختبر السلام	النبطية
Hôpital du Secours Populaire مختبر مستشفى النجدة الشعبية - النبطية	النبطية
Jabal Amel Hospital مستشفى جبل عامل	صور
Mashrek Diagnostic Center (MDC) مختبر المشرق للتشخيص الطبي	صور

المرجع: المعلومات الصادرة عن وزارة الصحة العامة

يمكن الاطلاع على التقرير وكافة التعاميم الرسمية الصادرة على الرابط: <http://drm.pcm.gov.lb>

أو عبر وسائل التواصل الاجتماعي @DRM_Lebanon

مختبرات دلتا Delta Laboratories	صور
مختبر الدكتور حسن علوية Dr. Hassan Alawiyyeh Laboratory	صور
مستشفى دار الحكمة Dar Al Hikmah Hospital	بعلبك
مستشفى دار الأمل الجامعي Dar Al Amal University Hospital	بعلبك
مختبرات العناية الطبية Medical Care Laboratories – Baalbeck	بعلبك
مختبرات العناية الطبية Medical Care Laboratories - Labweh	اللبوة
مستشفى تلّ شيحا Tall Chiha Hospital	زحلة
مستشفى خوري Khoury Hospital	زحلة
مختبر ميديكال كير سنتر Medical Care Center (MCC)	زحلة
مستشفى اللبناني الفرنسي Hôpital Libano-Français	زحلة
مستشفى الرياق Hôpital El Rayak	الرياق
مستشفى شتورة Chtoura Hospital	شتورة

مختبرات المستشفيات العسكرية

المستشفى العسكري المركزي في بيروت Laboratoire Militaire Central	بيروت
---	-------

المختبرات المؤهلة لأخذ عيّات "المسحات الأنفية" بطريقة Drive- thru

مختبر ميديكال دياغنوستيك تريمانت سنتر (الحمراء) Medical Diagnostic Treatment Center (MDTC)	بيروت
مختبر ميد لاب MedLab SAL CIC ALS (الحمراء – الجفینور)	بيروت
مختبرات عيتاني Itani Medical Laboratories (المزرعة)	بيروت
مختبر ساقية الجزير Sakiyet Al Janzir Laboratories (راس بيروت)	بيروت
مختبر ا ب سي ABC Laboratories	بيروت
مختبرات معوض الطبية Mouawad Medical Laboratory	الشيح
مختبرات الشياح (د. فؤاد ریحان) Rihan Medical Center	الشيح
مختبرات المتحدة للرعاية الصحية United Healthcare Laboratory	الشيح
مختبر النقاء الطبي Al Naqaa Medical Center	الأوزاعي
مختبرات البوليغار Laboratoire le Boulevard	بدارو
مركز اليوسف الإستشفائي التعليمي CHU Al - Youssef	حلبا
مستشفى الكورة Hôpital El Koura	الكورة
مركز كسروان الطنّي Keserwan Medical Center	كسروان
مختبر إكسبرت لاب Expert Lab	المنصورية
مختبر سانت ايلي Saint-Elie Laboratory	أنطلياس
مختبر ب م ب BMP Laboratory	ثوق مصبح
مختبر الدكتور إيلي طالب Laboratoire Dr. Elie Taleb	جونية
مختبرات الشرق الأوسط للتحاليل الطبية Memer Lab	جونية
مختبر Family Clinic	صيدا
مختبر فيرست لاب First Lab	العاقبية
مختبرات الرياض الطبية Al Riyadh Medical Laboratory	جب جنين
مختبر مركز التشخيص الطبي ADC	جب جنين
مختبر لايف لاب Life LAB	بعلبك
مختبر مركز البقاع الطبي	زحلة
مختبرات السان جورج Laboratoires Saint George	زحلة
مختبرات العربي الطبية Araabi Medical Laboratories	رياق
مختبر مستشفى البقاع	البقاع

المراجع: المعلومات الصادرة عن وزارة الصحة العامة

يمكن الاطلاع على التقرير وكافة التعاميم الرسمية الصادرة على الرابط: <http://drm.pcm.gov.lb>

أو عبر وسائل التواصل الاجتماعي @DRM_Lebanon