

غرفة العمليات الوطنية لإدارة الكوارث
تقرير يومي حول COVID-19

وقت صدور التقرير: 20:30

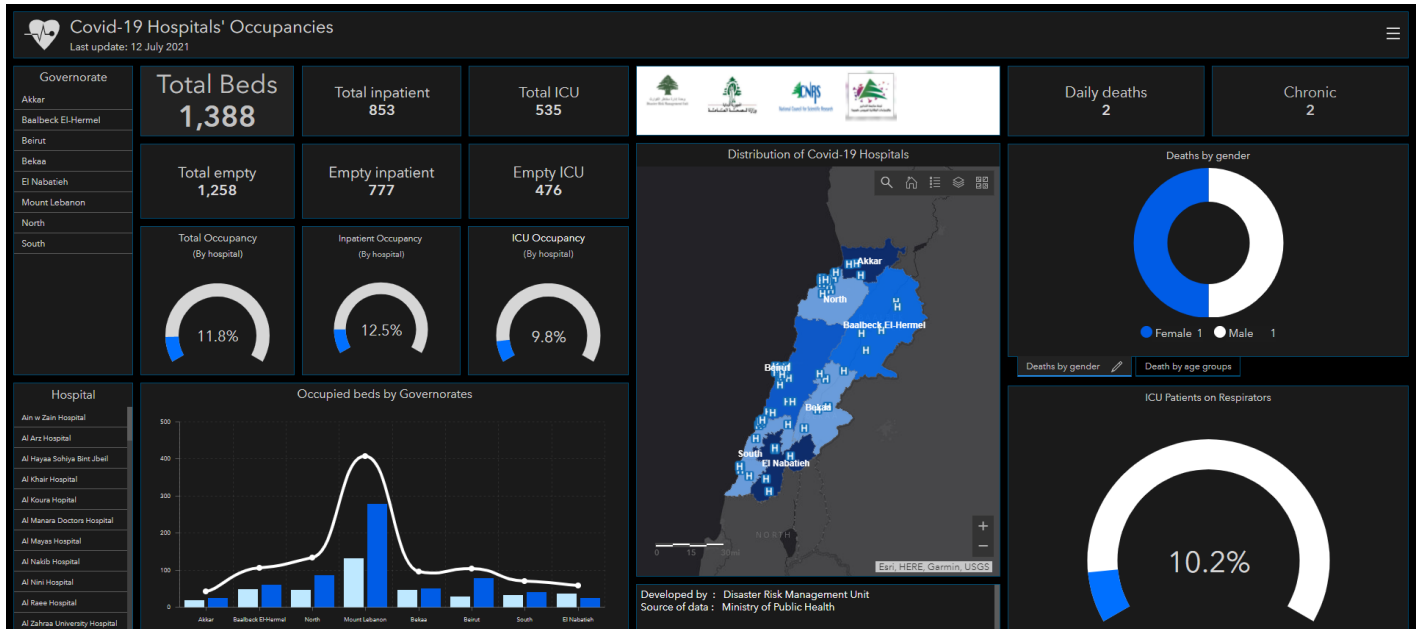
تقرير رقم: 462

التاريخ: الثلاثاء 13 تموز 2021

534,725 حالة شفاء		7,879 حالة وفاة		548,455 مجموع الإصابات منذ 2020/2/21		494 حالت جديدة	
79 حالة جديدة		2 حالات وفاة جديدة		6,328 وافدين		292 مقيمين	
109 حالة استشفاء				5,851 حالة نشطة		2,713 حالة في القطاع الصحي	
13 حالة على التنفس الاصطناعي		2 حالة جديدة في العناية المركزة		57 حالة في العناية المركزة		52 حالة استشفاء متوسطة	
5,742 حالة في العزل المنزلي				0 حالة جديدة في القطاع الصحي		2.7% نسبة الفحوصات الإيجابية لكل 100 فحص خلال الـ 14 يوم المنصرمة	
188,310,529		548,455		4,990,199 العدد التراكمي لفحوصات كورونا منذ 21 شباط 2020		النسبة (من عدد السكان)	
4,058,803		7,879		9,183 فحوصات الوافدين المعابر الحدودية		11,264 فحوصات للمقيمين	
2.15%		1.43%		29.9%		2,037,844	
172,141,186		534,725		23.2%		1,108,461	
				12.8%		611,708	
						25,350	
						21,775	
						21,817	

المرجع: المعلومات الصادرة عن وزارة الصحة العامة

عدد الأسرة المتوافرة للمصابين بفيروس كورونا ونسبة الإشغال



للاطلاع يومياً على كافة تفاصيل توزع الأسرة المتوافرة لمرضى كوفيد-19 في مختلف المحافظات حسب المستشفيات:
عبر الكمبيوتر: <https://bit.ly/DRM-HospitalsOccupancy-PC>
عبر الهاتف: <https://bit.ly/DRM-HospitalsOccupancy-Mobile>

يمكن الاطلاع على التقرير وكافة التعاميم الرسمية الصادرة على الرابط: <http://drm.pcm.gov.lb>

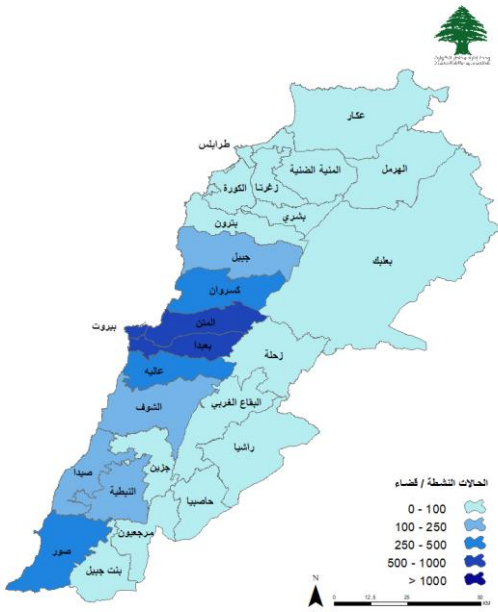
أو عبر وسائل التواصل الاجتماعي @DRM_Lebanon

توزع الحالات حسب البلديات خلال الـ 24 ساعة المنصرمة

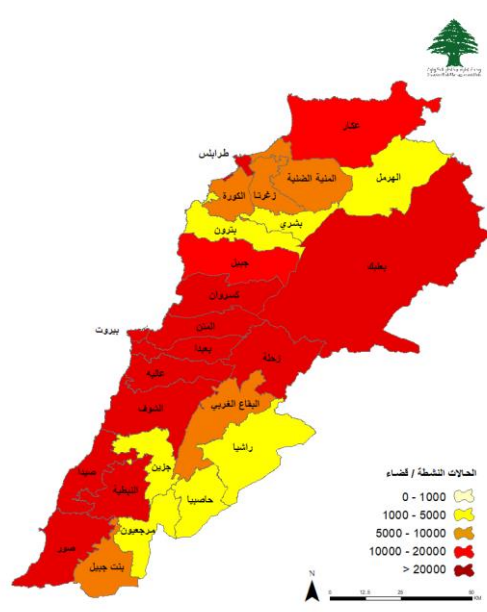
بيروت	113	بعيدا	90	المتن	69	كسروان	15
عين المريسة	1	الشيخ	2	برج حمود	2	ذوق مكاييل	3
المنارة	1	الجناح	16	النبعه	1	غدير	1
الروشه	3	الاوزاعي	1	سن الفيل	4	أونيس	1
الحمرا	17	بئر حسن	5	حرش ثابت	1	ساحل علما	2
عين التينة	3	عين الرمانه	6	جديدة المتن	1	الصفرا	1
المصيطبة	5	فرن الشباك	1	البوشرية	2	كفر حباب	1
مارالياس	2	حارة حريك	5	الروضة	2	عشقوت	1
ثلة الخياط	2	الليلكي	2	الدكوانه	5	فيطرون	1
ثلة الدروز	1	برج البراجنة	5	أنطلياس	2	فقرا	2
الظريف	3	المريجة	3	منقلة مزهر	2	قيد التحقق	2
المزرعة	4	رمل العالي	1	جل الدير	5	جبيل	16
برج أبي حيدر	2	تحويطة الغدير	1	النقاش	5	جبيل	12
الطريق الجديدة	8	بعيدا	5	الزلقا	2	بلاط	1
رأس النع	1	الحازمية	6	بياقوت	1	عمشيت	1
البسطا التحتا	1	اليرزة	1	الضبية	1	حالات	1
الأشرافية	21	الحدث	20	المنصورية	4	نهر ابراهيم	1
قيد التحقق	38	اللويزة	1	عين سعادة	1	طرابلس	5
الشوف	15	الجمهور	2	روميه	1	ميناء طرابلس 1	3
الناعمه	2	كفر شيما	1	بصاليم	5	قيد التحقق	2
شحيم	1	قيد التحقق	6	نابيه	1	الكورة	4
برجا	1	صور	46	المطيلب	2	دده	3
بنواتي	1	صور	3	الرابيه	3	قيد التحقق	1
الجبة	2	الرشيدية	2	مزرعة يشوع	4	زغرتا	2
جدرا	1	دير قانون العين	1	بيت شباب	1	زغرتا	1
الوردانيه	1	جويا	1	المياسة	1	رشعين	1
بيت الدين	1	معركة	1	حملايا	1	البترون	1
السمقانية	2	بازورية	6	برمانا	3	تحوم	1
بشتقين	1	حناوي	1	المونتفردي	1	زحلة	8
عين زحلنا	2	دير كيفا	1	عين الزيتونة	1	الراسية	1
عاليه	22	بدياس	1	عينطورة	1	كرك نوح	1
حي السلم	2	عباسية	6	قيد التحقق	3	حزرتا	1
غدير الشويفات	1	برج رخال	11	صيدا	16	شتورا	1
حارة العمروسية	1	زبقين	1	حارة صيدا	1	بوارج	1
خلدة	4	منصوري	1	عبرا	2	بر اليباس	3
الامراء	1	مجدل زون	2	مغدوشة	2	البقاع الغربي	3
عرمون	1	ناقورة	3	عدلون	3	مشغرة	1
بشامون	6	قيد التحقق	5	إنصارية	2	بعلول	1
بليل	1	النيطية	17	بابلية	1	مناره	1
القماطية	1	نيطية التحتا	8	عقتنيت	1	بعلبك	3
عين الرمانه	1	كفور	1	كفر حنا	1	راس بعلبك السهل	1
بحمدون الضيعة	1	عين قانا	1	قيد التحقق	3	قيد التحقق	2
صوفر	1	عرب صاليم	2	مرجعيون	2	حاصبيا	1
قيد التحقق	1	حاروف	1	قلية	1	حاصبيا	1
بنت جبيل	6	عبا	3	طيبة	1	قيد التحقق	40
قيد التحقق	6	صير الغربية	1				

توزع الحالات الإيجابية والحالات النشطة

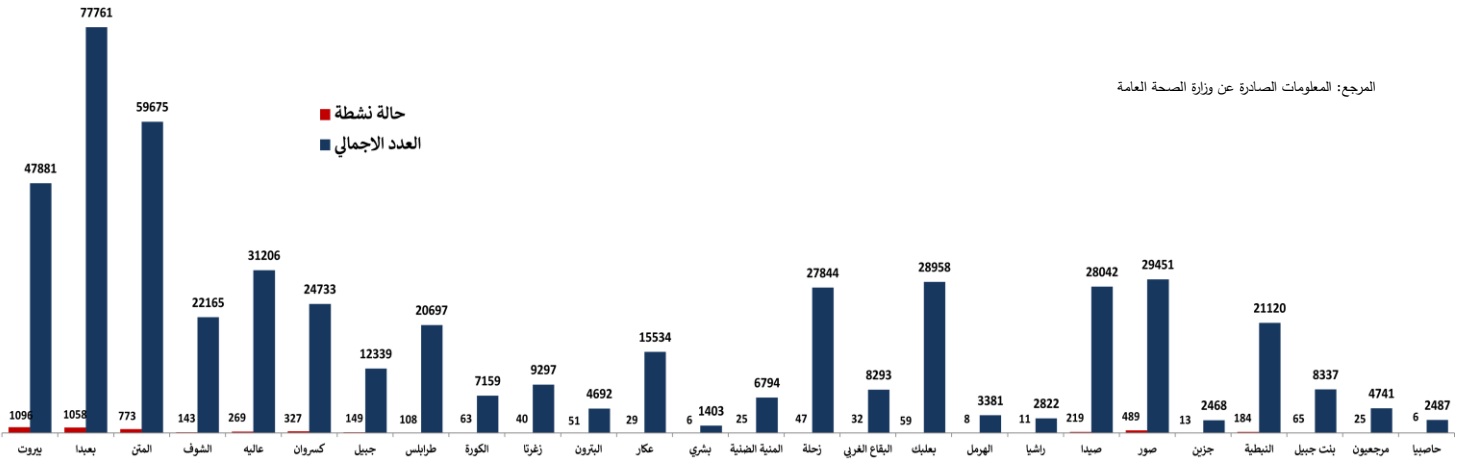
توزع الحالات النشطة



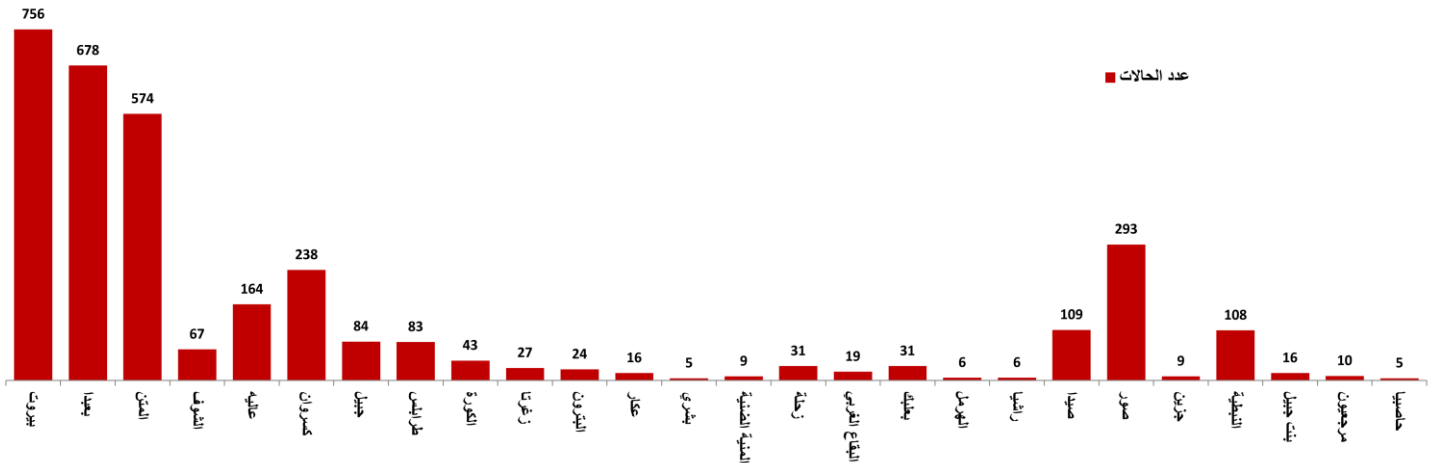
توزع الحالات الإجمالية



توزع الحالات التراكمية حسب الأفضية

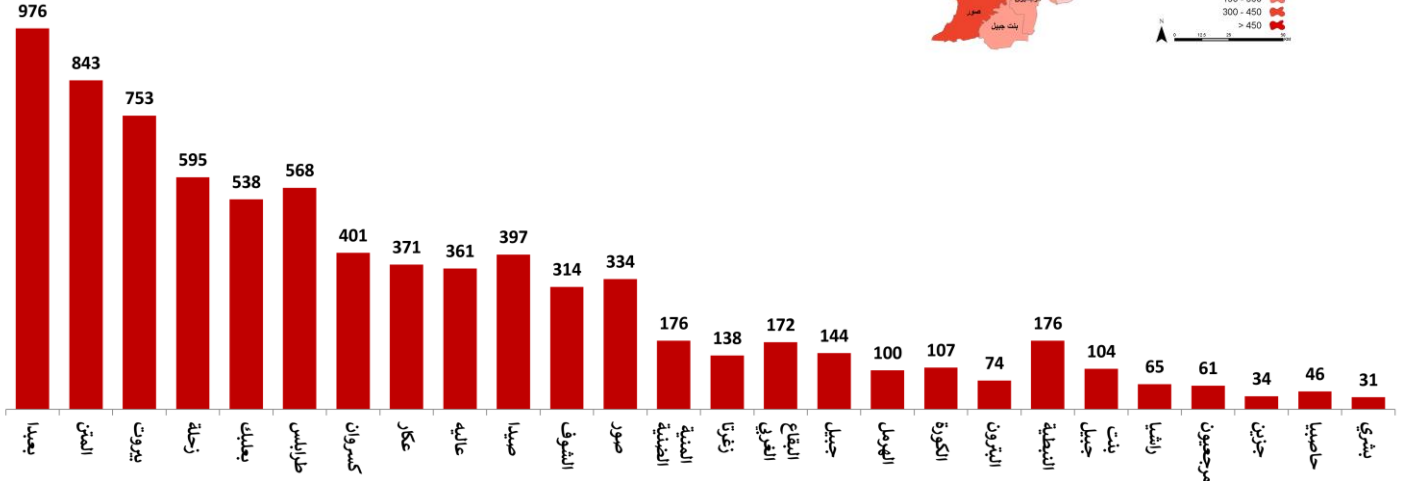
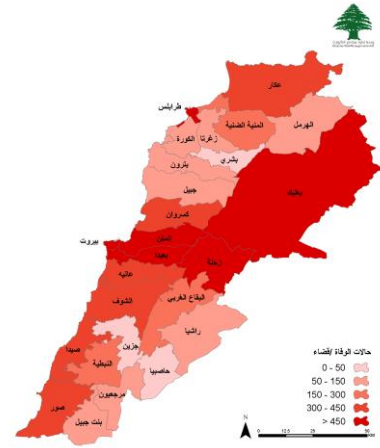


عدد الحالات الإيجابية خلال الـ 14 يوم الماضية حسب الأفضية



المرجع: المعلومات الصادرة عن وزارة الصحة العامة

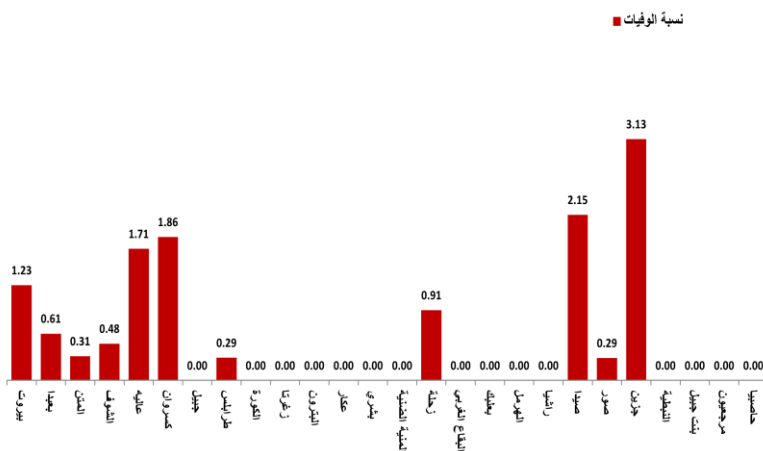
توزع حالات الوفاة



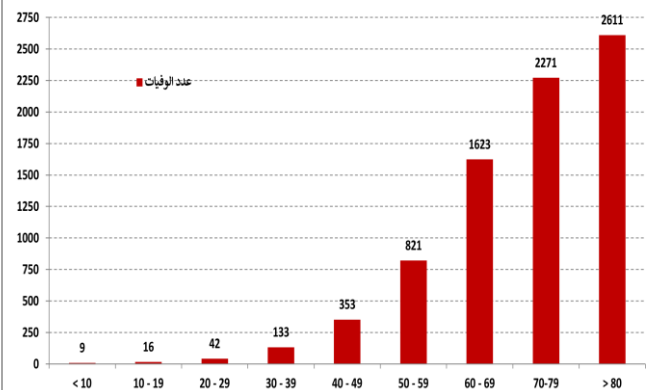
توزع حالات الوفاة حسب المستشفيات ومنطقة السكن

#	المستشفى	المسكن	الجنس	العمر	وجود امراض مزمنة
1	رزق	جبيل	أنثى	60	نعم
2	رسول	بعيدا	ذكر	77	نعم

نسبة الوفيات خلال الـ 14 يوم المنصرمة حسب الأفضية



توزع حالات الوفاة حسب الفئة العمرية

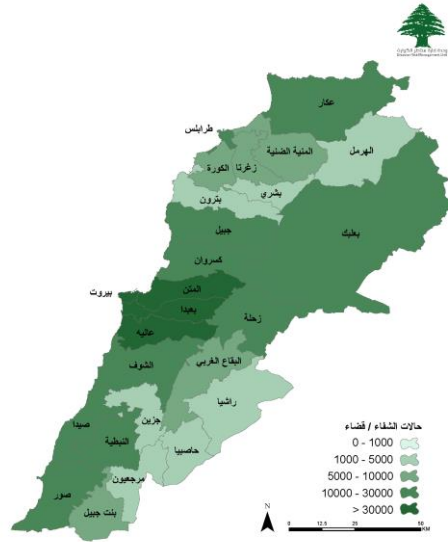


المرجع: المعلومات الصادرة عن وزارة الصحة العامة

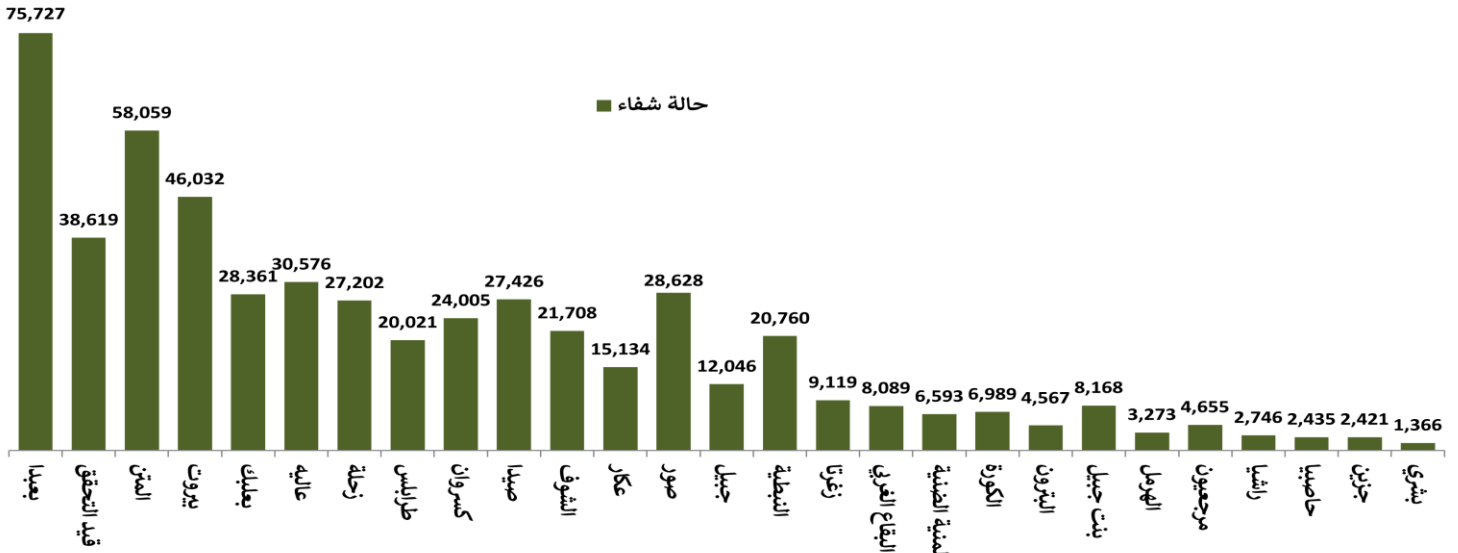
يمكن الاطلاع على التقرير وكافة التعاميم الرسمية الصادرة على الرابط: <http://drm.pcm.gov.lb>

أو عبر وسائل التواصل الاجتماعي @DRM_Lebanon

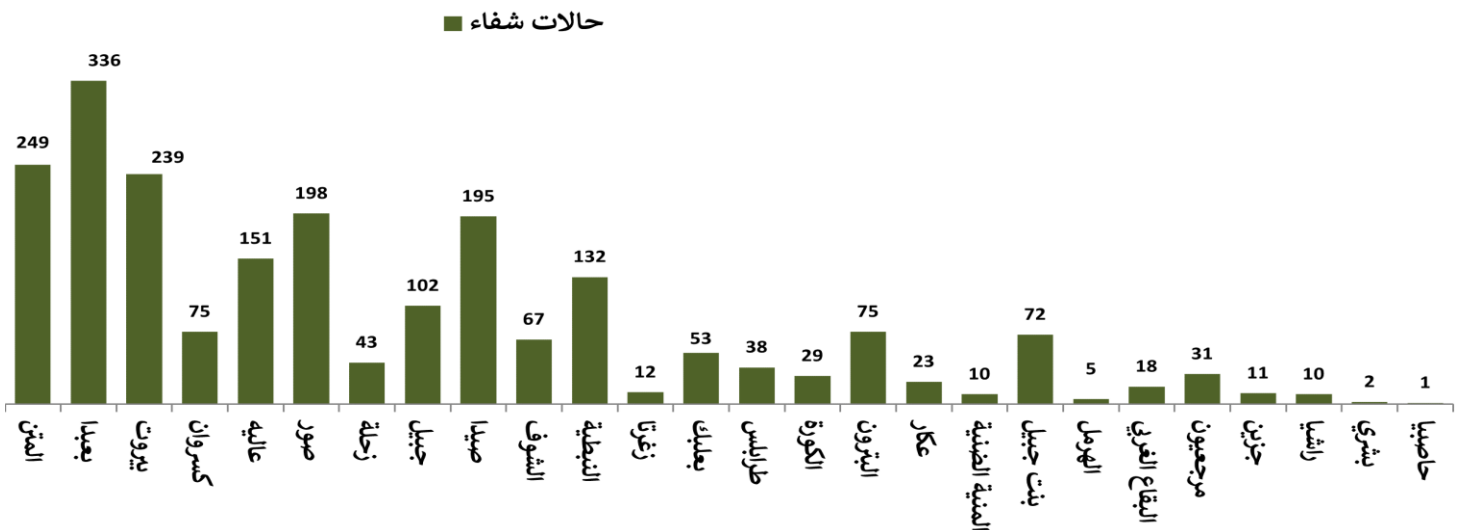
توزع حالات الشفاء



توزع حالات الشفاء التراكمية حسب الأفضية



عدد حالات الشفاء خلال الـ 14 يوم المنصرمة حسب الأفضية

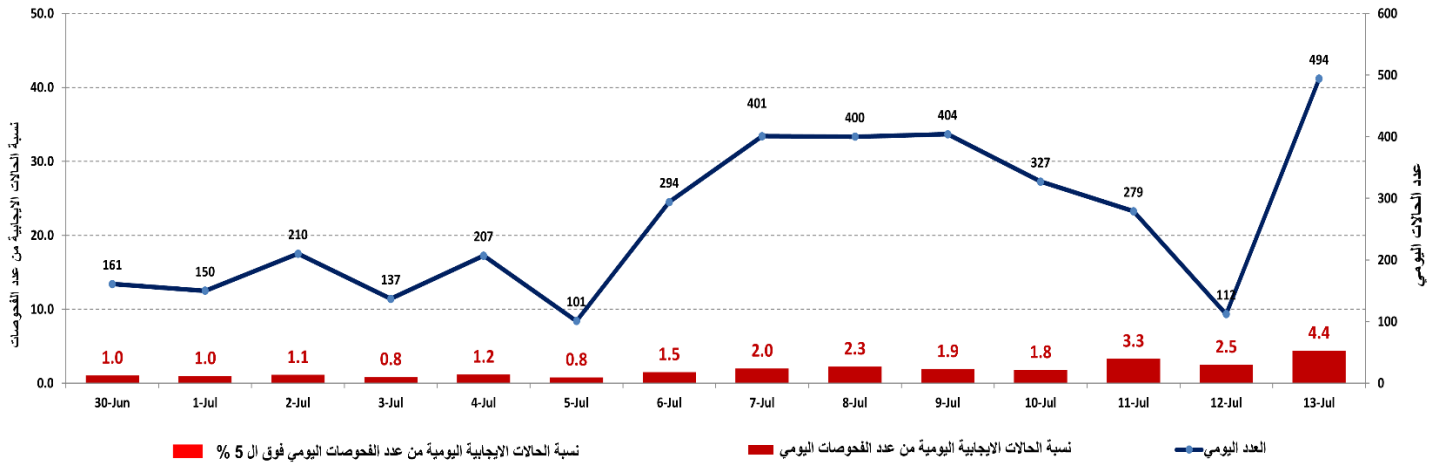


المراجع: المعلومات الصادرة عن وزارة الصحة العامة

يمكن الاطلاع على التقرير وكافة التعاميم الرسمية الصادرة على الرابط: <http://drm.pcm.gov.lb>

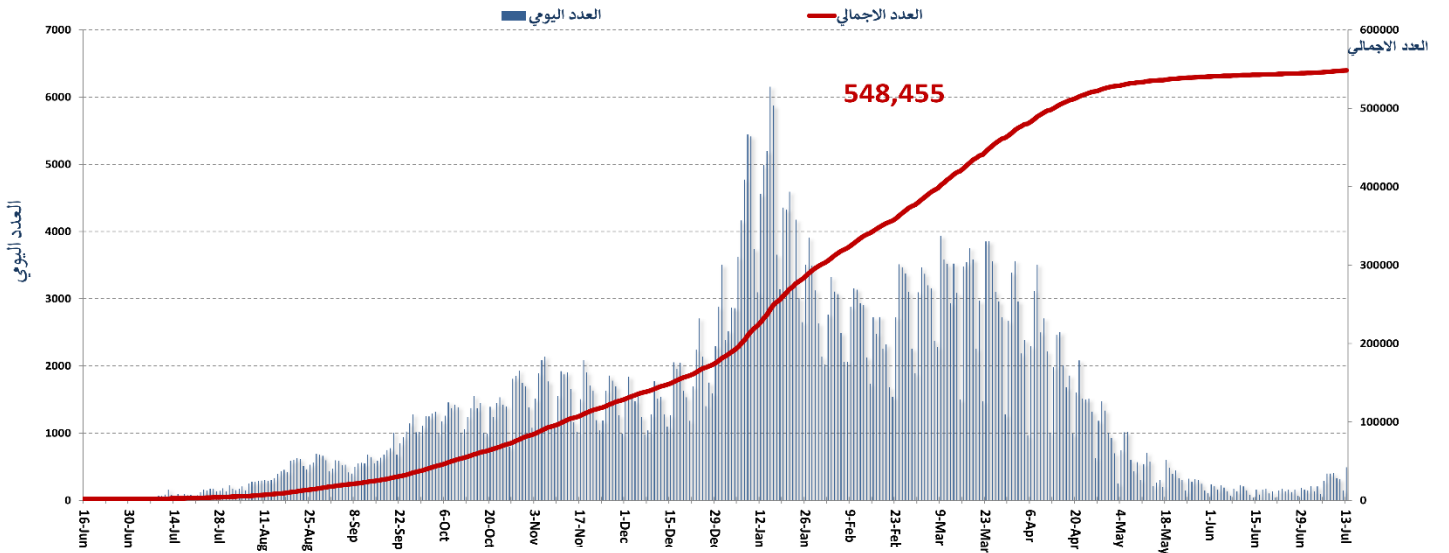
أو عبر وسائل التواصل الاجتماعي @DRM_Lebanon

نسبة الحالات الإيجابية من عدد الفحوصات اليومية خلال الـ 14 يوم الماضية



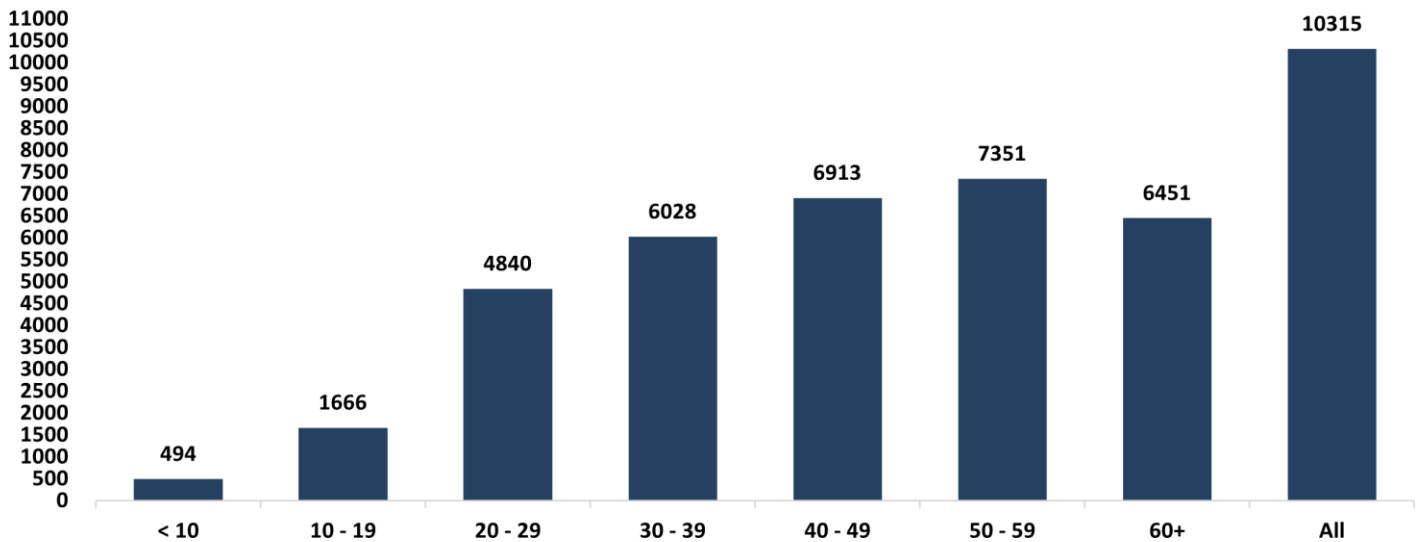
المراجع: المعلومات الصادرة عن وزارة الصحة العامة

المنحنى الوبائي حسب عدد الحالات اليومية



المراجع: المعلومات الصادرة عن وزارة الصحة العامة

توزع الحالات حسب الفئة العمرية



المراجع: المعلومات الصادرة عن وزارة الصحة العامة

يمكن الاطلاع على التقرير وكافة التعاميم الرسمية الصادرة على الرابط: <http://drm.pcm.gov.lb>

أو عبر وسائل التواصل الاجتماعي @DRM_Lebanon

وزارة الصحة العامة

- عقد وزير الصحة العامة اجتماعاً مع نائبين من اللقاء الديمقراطي للبحث في أزمة الدواء التي تقض مضاجع جميع الناس، وتم الإطلاع من الوزير حسن على الإجراءات المتخذة مع مصرف لبنان والمستودعات والشركات والصيدليات لتأمين الحد الأدنى المطلوب في أقصى سرعة.
- بحث وزير الصحة العامة مع كارياتاس في تنسيق الجهود لاستيراد أدوية وحليب أطفال.
- أعلن وزير الصحة العامة قراراً يتعلق بآلية تحديد سقف أرباح المستلزمات الطبية، الصادر عنه وعن وزير الإقتصاد والتجارة بعد استشارة مجلس شورى الدولة وبالتنسيق مع الصناديق الرسمية الضامنة، وهو قرار يحدد نسبة الرسوم المتوجبة على سعر الإستيراد للمغروسات الطبية وفق شرائح واضحة، بما يضمن الجودة الفضلى بأسعار عادلة من مصادر مرجعية، ويحدد الحد الأقصى لربح المستورد والمستشفى.

الصليب الأحمر اللبناني				
عدد المستفيدين من المنصات الإلكترونية	عدد المستفيدين من حلقات التوعية	عدد الأشخاص الذين تم نقلهم إلى مراكز التفحيع	عدد فحوصات PCR التي تم نقلها إلى المستشفيات	الحالات التي تم نقلها إلى المستشفيات
6,324 (مستفيداً جديداً واحداً)	148,299 (96 مستفيداً جديداً)	3,036 (13 شخصاً جديداً)	97,117	29,660 (15 حالة جديدة)

الأجهزة الأمنية والعسكرية

الجهة	الإجراءات التي تم التبليغ عنها خلال الـ 24 ساعة المنصرمة
الجيش	- توزيع مساعدات اجتماعية (400 ألف ليرة لبنانية) ومساعدات غذائية في كافة المناطق اللبنانية عبر مكتب التعاون العسكري المدني. - موازنة الأجهزة الأمنية في تطبيق القرارات الصادرة عن مجلس الوزراء. - الإفادة عن إجراء 315/ فحص PCR لعناصر من الجيش، حيث تبين وجود 20/ حالة إيجابية: 13/ مدني، 5/ خدمة فعلية، متقاعد 2/.
المديرية العامة لقوى الأمن الداخلي	- تسطير 51,374 محضراً مكتوباً بحق المخالفين لقرارات التبعية العامة منذ 2021/1/14. - توزع مجموع المحاضر التي تم تسطيرها بحق المخالفين لقرارات التبعية العامة منذ 2021/3/8 حسب المناطق على النحو التالي:
	مجموع المحاضر منذ 2020/3/8
	بيروت 54304
	جبل لبنان 68405
	البقاع 27728
	الشمال 21177
	الجنوب 21213
	المجموع 192828
المديرية العامة للأمن العام	- الإفادة عن عدد الحالات الإيجابية الجديدة في مختلف المحافظات والحالات في الحجر المنزلي. - متابعة الإجراءات المعتمدة على الحدود الجوية والبرية والبحرية بالتعاون مع فرق وزارة الصحة العامة.
المديرية العامة لأمن الدولة	- الإفادة عن عدد الحالات الإيجابية الجديدة في مختلف المحافظات. - الإفادة عن حملات التطعيم التي يتم تنفيذها في مختلف المناطق اللبنانية عبر وزارة الصحة العامة.

وزارة الأشغال العامة والنقل

مطار رفيق الحريري الدولي (خلال الـ 24 ساعة الماضية)

الرحلات القادمة		الرحلات المغادرة	
عدد الرحلات	69	عدد الرحلات	69
عدد الوافدين	10810	عدد المغادرين	8434

المرافئ (خلال الـ 24 ساعة الماضية)

المرافئ	السفن القادمة		السفن المغادرة	
	العدد	قادمة من	العدد	الوجهة
بيروت			1	طرسوس
طرابلس	1	صور		
	1	العريش		
	1	الاسكندرية		
	1	تاسوكو		
المجموع	4		1	

قرارات / إجراءات عامة

- صدر عن اجتماع لجنة متابعة التدابير والإجراءات الوقائية لفيروس كورونا الذي عقد بتاريخ 2021/07/07 التوصيات التالية:
 1. وزارة الأشغال العامة والنقل - المديرية العامة للطيران المدني: إجراء التعميم اللازم لجهة تطبيق ذات الإجراء المعتمد ضمن تعميمها رقم 2 / 19 المتعلق بإلزام الراغبين بالقدوم إلى لبنان من بعض الدول بأن يكون لديهم حجز فندقي وعلى نفقتهم الخاصة على أن تصبح المدة 3 ليال - 4 أيام وذلك لتنفيذ الحجر باستثناء الذين تلقوا جرعة واحدة على الأقل من اللقاح وذلك للوافدين من البلدان التالية: الإمارات العربية المتحدة، أثيوبيا، زامبيا، سيراليون، مالاي، كينيا، ليبيريا، غامبيا.
 2. وزارة الداخلية والبلديات: العمل على تحديد عدد الأشخاص الراغبين باستقبال الوافدين إلى لبنان بشخص واحد مع الإبقاء على كافة الإجراءات الأخرى المتخذة في إطار تنظيم عملية استقبال ونقل الوافدين عبر مطار بيروت الدولي.
 3. وزارة الصحة العامة، الداخلية والبلديات والصليب الأحمر اللبناني: انشاء خلية عمل لترصد الحالات المستجدة وتلك المتعلقة بالمتحورات الجديدة للفيروس.
- صدر عن المديرية العامة للطيران المدني البيان التالي:
 1. على جميع الراغبين بالقدوم إلى لبنان أن يكون لديهم فحص PCR سلبي من إحدى المختبرات المعتمدة في البلدان القادمين منها باستثناء من هم دون الـ 12 سنة وذلك خلال 96 ساعة كحد أقصى.
 2. على جميع الراغبين بالقدوم إلى لبنان من المملكة المتحدة، البرازيل، الإمارات العربية المتحدة، الهند، مالوي، أثيوبيا، زامبيا، ليبيريا، كينيا، غامبيا أو سيراليون أن يكون لديهم حجز فندقي على نفقتهم الخاصة لمدة 4 أيام/ 3 ليالٍ في أحد الفنادق المعتمدة على أن تتولى

الباصات التابعة للفنادق لعملية نقل المسافرين، كما يخضع المسافر لفحص PCR آخر خلال مدة إقامتهم. (تم تعديل لائحة الفنادق

المعتمدة في التعميم رقم 2/30 تاريخ 2021/07/13)

3. خضوع جميع القادمين إلى مطار رفيق الحريري الدولي لفحص PCR باستثناء من هم دون 12 سنة وقوات اليونيفيل.
الاستثناءات:

1. إعفاء القادمين إلى لبنان والذين تلقوا لقاح كورونا في فترة لا تقل عن أسبوعين أو أصيبوا بفيروس كورونا ضمن مدة 90 يوماً تسبق تاريخ سفرهم إلى لبنان من إجراء فحص PCR من الدول القادمة منها على أن يخضعوا لفحص PCR في المطار.
2. يسمح لطواقم الطائرات القادمة لمدة لا تزيد عن 48 ساعة من إجراء فحص PCR في المطار على أن يلتزموا بالحجر لحين مغادرتهم.
3. يستثنى من الحجر الفندقية: البعثات الدبلوماسية الوطنية والأجنبية وعائلاتهم، الركاب الذين تلقوا اللقاح خلال فترة لا تقل عن أسبوعين قبل سفرهم إلى لبنان، الركاب العابرون إلى سوريا، الركاب القاصرون (تحت 18 سنة)، الركاب الذين غادروا لبنان وعادوا في فترة أسبوع على أن يخضعوا لفحص الـ PCR لدى وصولهم إلى مطار رفيق الحريري الدولي.

(يمكن الاطلاع على التقرير وكافة التعاميم الرسمية الصادرة على الرابط: <http://drm.pcm.gov.lb>)

عند الشعور بأية عوارض، الاتصال مباشرة على الرقم الساخن لوزارة الصحة العامة: 1214 أو 01/594459



حافظوا على مسافة أمانة
1.5 متر على الأقل

التباعد الجسدي

البسوا الكمامات خارج المنزل
تجنبوا لمس الوجه
غطوا الفم والأنف بالكوع المثلثي عند السعال أو العطس

الوقاية

خلينا ملتزمين
حتى ينذكر ما ينعاد

المختبرات التي لم تلتزم بالإجراءات المعتمدة من قبل وزارة الصحة العامة خلال الـ 24 ساعة المنصرمة

المختبرات التي لم تحدد مكان القضاء

عدد الحالات الإيجابية دون تحديد مكان القضاء	المختبرات / المستشفيات
3	مختبرات العائلة
2	مستشفى سان جوزف - الأشرفية
2	مختبرات CEMA

المختبرات التي لم تحدد مكان السكن

عدد الحالات الإيجابية دون تحديد مكان السكن	المختبرات / المستشفيات
11	مختبرات INOVIE
3	مستشفى سان جورج - الأشرفية
3	مختبرات العائلة
2	مختبرات مديلاوند
2	مستشفى سان جوزف - الأشرفية
2	مستشفى فؤاد خوري
2	مختبرات CEMA
2	مختبرات السلام

المختبرات التي لم تحدد رقم الهاتف

عدد الحالات الإيجابية دون تحديد مكان القضاء	المختبرات / المستشفيات
3	مستشفى رفاق
1	مختبرات INOVIE
1	مستشفى سان جوزف - الأشرفية
1	مستشفى سان جورج - الأشرفية

المختبرات الحكومية المؤهلة لإجراء التشخيص المخبري لفيروس كورونا بطريقة الـ RT-PCR

المختبر	الموقع
مستشفى رفيق الحريري الجامعي RHUH	بيروت
Halba Governmental Hospital	حلبا
Minieh Governmental Hospital	المنية
Tripoli Governmental Hospital	طرابلس
Batroun Governmental Hospital	البترون
Ftouh Keserwan Gov. Hospital (البوار)	كسروان
Seblin Governmental Hospital	سيلين
Saida Governmental Hospital	صيدا
Nabih Berri Gov. Hospital	النيطية
Tebnine Governmental Hospital	تبنين
Bent Jbeil Governmental Hospital	بنت جبيل
Baalbeck Governmental Hospital	بعلبك
Hermel Governmental Hospital	الهرمل
Prés. Elias Hrawi Gov. Hospital	زحلة
Baabda University Gov. Hospital	بعيدا
Marjeyoun Governmental Hospital	مرجعيون

المختبرات الخاصة المؤهلة لإجراء التشخيص المخبري لفيروس كورونا بطريقة الـ RT-PCR

المختبر	الموقع
مستشفى الجامعة الأميركية AUBMC	بيروت
مستشفى أوتيل ديو الجامعي (HDF) Hotel-Dieu de France	بيروت
مختبرات رودولف ميريو (الجامعة اليسوعية - المتحف) Laboratoire Rodolphe Mérieux (Université Saint-Joseph)	بيروت
مستشفى القديس جاورجيوس الجامعي Saint-George Hospital - UMC	بيروت
مستشفى المقاصد Makassed General Hospital	بيروت
مستشفى رزق الجامعي LAU Medical Center - Rizk Hospital	بيروت
مستشفى اللبناني الجعيتاوي الجامعي Hôpital Libanais Geitawi - CHU	بيروت
مستشفى الوردية Hôpital Notre-Dame du Rosaire	بيروت
مركز كليمنصو الطبي Clemenceau Medical Center (CMC)	بيروت
مختبر مركز الأطباء Doctor's Center	بيروت
مختبر فونتانا (الحمرا) Fontana Laboratories	بيروت
مختبر الأمن العام (العدلية) General Security Lab	بيروت
مختبر سيما CEMA	بيروت
مختبرات جبر و غزة Laboratoire Jabre-Ghorra	بيروت
مختبر السان مارك Saint Marc Medical & Diagnostic Center	بيروت
مختبر PHD	بيروت
مختبر مركز مار يوسف الطبي - الأشرفية - Saint Joseph Medical Center - Ashrafieh	بيروت
مختبر باي لاب Bey Lab – Furn El Chebbak	فرن الشباك
المختبرات الحديثة Laboratoire Moderne (Modern Lab- Berjaoui)	الغبيري
مستشفى الساحل Sahel General Hospital (SGH)	الغبيري
مستشفى الزهراء الجامعي Al Zahraa Hospital – UMC	الغبيري
مستشفى الرسول الأعظم Al Rassoul Al Aazam Hospital	برج البراجنة
مستشفى بهمن Bahman Hospital	حارة حريك
مختبر ناتيونال دياغنوستك سرفيس كومباني National Diagnostic Services Company (NDSC)	حارة حريك

المرجع: المعلومات الصادرة عن وزارة الصحة العامة

يمكن الاطلاع على التقرير وكافة التعاميم الرسمية الصادرة على الرابط: <http://drm.pcm.gov.lb>

أو عبر وسائل التواصل الاجتماعي @DRM_Lebanon

مختبر مركز دار الحوراء	حارة حريك
Medical Diagnostic Center مختبر الدكتور محمود عثمان -مركز التحاليل الطبية	المرجعة
American Diagnostic Center (ADC) مختبر أميريكين دياغنوستك سنتر	الجناح
Mount Lebanon Hospital مستشفى جبل لبنان	بعيدا
Hôpital Saint-Georges – Hadath مستشفى السان جورج الحدث	بعيدا
Al Hadi Laboratory مختبر الهادي	بعيدا
INOVIE-Liban مختبر	بعيدا
Molecular Biology and Cancer مختبر علم الأحياء الجزيئية في الجامعة اللبنانية	الحدث
Immunology Laboratory in Lebanese University مختبر سان ميشال للتحاليل الطبية	ضبية
Saint-Michel Lab مستشفى قلب يسوع	الحازمية
Hôpital du Sacré- Coeur مختبر كلينيجان	الحازمية
Clinigene مستشفى سرحال	المتن
Hôpital Dr.Samir Serhal مختبر ترانسيميديكال فور ليف	المتن
Transmedical for Life مستشفى مار يوسف - الدورة	المتن
Hôpital St. Joseph – Dora مستشفى مركز بحثس الطبي- ضهر الصوان	المتن
Centre Hospitalier de Bhannes مستشفى هارون	الزلقا
Haroun Hospital مستشفى أبو جودة	الزلقا
Hôpital Abou Jawdeh مستشفى بلفو	المنصورية
Bellevue Medical Center (BMC) مختبر مركز الشرق الأوسط الصحي	بصاليم
Middle East Institute of Health (MEIH) مستشفى هيكل	الكورة
Hôpital Albert Haykal مختبر جامعة البلمند	الكورة
University of Balamand مركز الشمال الإستشفائي	زغرنا
Centre Hospitalier du Nord (CHN) سيدة زغرنا المركز الجامعي الطبي	زغرنا
Saydet Zghorta University Medical Center	زغرنا
Family Medical Center- Zgharta المركز العائلي الطبي	زغرنا
مستشفى دار السلام	القييات
Mazloum Hospital مستشفى المظلوم	طرابلس
Al Mounla Hospital مستشفى المنلا	طرابلس
Nini Hospital مستشفى النيني	طرابلس
مختبر ميكروبيولوجيا الصحة والبيئة LMSE - المعهد العالي للدكتوراه، الجامعة اللبنانية	طرابلس
مختبر المستشفى الإسلامي الخيري - طرابلس	طرابلس
Dar El Chifaa Hospital مختبر مستشفى دار الشفاء	طرابلس
CHU - Notre-Dame des Secours مستشفى سيدة المعونات الجامعي	جبيل
Laboratoires Akiki & Boulos مختبر عقيقي وبولس	جبيل
Laboratoire Dr. Chelala مختبرات الدكتور شلالا	غزير
Centre Médical Wakim مختبر واكيم	جونية
Elite Medical Center - Jeita مختبر إيليت الطبي -جعيتا	جعيتا
Ain Wazein Hospital مستشفى عين وزين	الشوف
Eva Lab مختبر إيفا لاب	عرمون
Hammoud Hospital UMC مستشفى حمود الجامعي	صيدا
Al Karim Medical Laboratory (KML) مختبر الكريم	صيدا
Labib Medical Center مختبر مركز لبيب الطبي	صيدا
Lebanese Diagnostic Center (LDC) مختبر الـ	صور
Family Medical Laboratories مختبر العائلة	الغازية
Sheikh Ragheb Harb Hospital مستشفى الشيخ راعب حرب	النبطية
Laboratoires Sabbah d'Analyses Médicales مختبرات الصباح	النبطية
Laboratoires Al Salam مختبر السلام	النبطية
Hôpital du Secours Populaire مختبر مستشفى النجدة الشعبية - النبطية	النبطية
Jabal Amel Hospital مستشفى جبل عامل	صور
Mashrek Diagnostic Center (MDC) مختبر المشرق للتشخيص الطبي	صور

المرجع: المعلومات الصادرة عن وزارة الصحة العامة

يمكن الاطلاع على التقرير وكافة التعاميم الرسمية الصادرة على الرابط: <http://drm.pcm.gov.lb>

أو عبر وسائل التواصل الاجتماعي @DRM_Lebanon

Delta Laboratories	مختبرات دلتا	صور
Dr. Hassan Alawiyyeh Laboratory	مختبر الدكتور حسن علوية	صور
Dar Al Hikmah Hospital	مستشفى دار الحكمة	بعلبك
Dar Al Amal University Hospital	مستشفى دار الأمل الجامعي	بعلبك
Medical Care Laboratories – Baalbeck	مختبرات العناية الطبية	بعلبك
Medical Care Laboratories - Labweh	مختبرات العناية الطبية	اللبوة
Tall Chiha Hospital	مستشفى تلّ شيحا	زحلة
Khoury Hospital	مستشفى خوري	زحلة
Medical Care Center (MCC)	مختبر ميديكال كير سنتر	زحلة
Hôpital Libano-Français	مستشفى اللبناني الفرنسي	زحلة
Hôpital El Rayak	مستشفى الرياق	الرياق
Chtoura Hospital	مستشفى شتورة	شتورة

مختبرات المستشفيات العسكرية

Laboratoire Militaire Central	المستشفى العسكري المركزي في بيروت	بيروت
-------------------------------	-----------------------------------	-------

المختبرات المؤهلة لأخذ عينات "المسحات الأنفية" بطريقة Drive- thru

Medical Diagnostic Treatment Center (MDTC)	مختبر ميديكال دياغنوستيك تريتماننت سنتر (الحمراء)	بيروت
MedLab SAL CIC ALS	مختبر ميد لاب (الحمراء – الجفینور)	بيروت
Itani Medical Laboratories	مختبرات عيتاني (المزرعة)	بيروت
Sakiet Al Janzir Laboratories	مختبر ساقية الجنزير (راس بيروت)	بيروت
ABC Laboratories	مختبر ا ب سي	بيروت
Mouawad Medical Laboratory	مختبرات معوض الطبية	الشيح
Rihan Medical Center	مختبرات الشياح (د. فؤاد ریحان)	الشيح
United Healthcare Laboratory	مختبرات المتحدة للرعاية الصحية	الشيح
Al Naqaa Medical Center	مختبر النقاء الطبي	الأوزاعي
Laboratoire le Boulevard	مختبرات البوليڤار	بدارو
CHU Al - Youssef	مركز اليوسف الإستشفائي التعليمي	حلبا
Hôpital El Koura	مستشفى الكورة	الكورة
Keserwan Medical Center	مركز كسروان الطبي	كسروان
Expert Lab	مختبر إكسبرت لاب	المنصورية
Saint-Elie Laboratory	مختبر سانت ايلي	أنطلياس
BMP Laboratory	مختبر ب م ب	ثوق مصبح
Laboratoire Dr. Elie Taleb	مختبر الدكتور ايلي طالب	جونية
Memer Leb	مختبرات الشرق الأوسط للتحاليل الطبية	جونية
Family Clinic	مختبر	صيدا
First Lab	مختبر فيرست لاب	العاقبية
Al Riyad Medical Laboratory	مختبرات الرياض الطبية	جب جنين
ADC	مختبر مركز التشخيص الطبي	جب جنين
Life LAB	مختبر لايف لاب	بعلبك
	مختبر مركز البقاع الطبي	زحلة
Laboratoires Saint George	مختبرات السان جورج	زحلة
Araabi Medical Laboratories	مختبرات العربي الطبية	رياق
	مختبر مستشفى البقاع	البقاع

المرجع: المعلومات الصادرة عن وزارة الصحة العامة

يمكن الاطلاع على التقرير وكافة التعاميم الرسمية الصادرة على الرابط: <http://drm.pcm.gov.lb>

أو عبر وسائل التواصل الاجتماعي @DRM_Lebanon