

## غرفة العمليات الوطنية لإدارة الكوارث تقرير يومي حول COVID-19



وقت صدور التقرير: 20:00

تقرير رقم: 349

التاريخ: الثلاثاء 2 آذار 2021

### الجديد في التقرير:

بيان صادر عن غرفة العمليات الوطنية لإدارة الكوارث بتاريخ 2021/3/2 إحقاقاً للبيانات التنفيذية للقرار رقم 96/م ص تاريخ 2021/2/6 سيما التعميم الصادر بتاريخ 2021/2/28 المتعلق بتحديث استراتيجية مواجهة فيروس كورونا ومراحل التخفيف التدريجي لقيود الإغلاق.

<b>296,247</b> حالة شفاء		<b>4,805</b> حالة وفاة		<b>380,019</b> مجموع الإصابات منذ 21 شباط 2020		<b>3,098</b> حالت جديدة	
<b>2,077</b> حالة شفاء جديدة		<b>62</b> حالة وفاة جديدة		<b>4,144</b> وافدين	<b>375,875</b> مقيمين	<b>11</b> وافدين	<b>3,087</b> مقيمين
<b>2,191</b> حالة استشفاء				<b>78,967</b> حالة نشطة	<b>2,567</b> حالة في القطاع الصحي	<b>239</b> الحالات المكررة	
<b>281</b> حالات على التنفس الاصطناعي	<b>0</b> حالة جديدة في العناية المركزة	<b>890</b> حالة في العناية المركزة	<b>1,301</b> حالة استشفاء متوسطة	<b>76,776</b> حالة في العزل المنزلي	<b>13</b> حالة جديدة في القطاع الصحي	<b>17.7%</b> نسبة الفحوصات الإيجابية لكل 100 فحص خلال الـ 14 يوم المنصرمة	
						<b>2,984,093</b> فحص كورونا منذ 21 شباط 2020	
115,185,371				380,019		العديد الإجمالي	
2,554,331				4,805		عدد الوفيات	
2.21%				1.26%		نسبة الوفيات	
90,852,655				296,247		عدد حالات الشفاء	
						<b>2,627</b> فحوصات الوافدين عبر المطار والمعابر الحدودية	<b>19,432</b> فحوصات للمقيمين خلال 24 ساعة المنصرمة

المرجع: المعلومات الصادرة عن وزارة الصحة العامة

### عدد الأسرة المتوافرة للمصابين بفيروس كورونا ونسبة الإشغال (خلال الـ 24 ساعة المنصرمة)



للاطلاع يومياً على كافة تفاصيل توزع الأسرة المتوافرة لمرضى كوفيد-19 في مختلف المحافظات حسب المستشفيات:

عبر الكمبيوتر: <https://bit.ly/DRM-HospitalsOccupancy-PC>

عبر الهاتف: <https://bit.ly/DRM-HospitalsOccupancy-Mobile>

المرجع: المعلومات الصادرة عن وزارة الصحة العامة

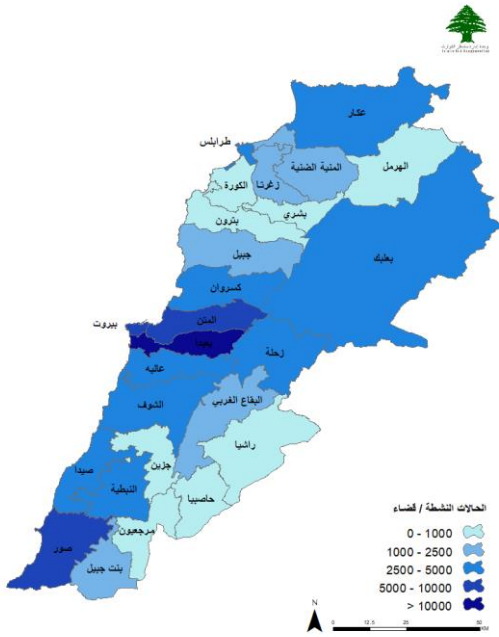
يمكن الاطلاع على التقرير وكافة التعاميم الرسمية الصادرة على الرابط: <http://drm.pcm.gov.lb>

أو عبر وسائل التواصل الاجتماعي @DRM\_Lebanon

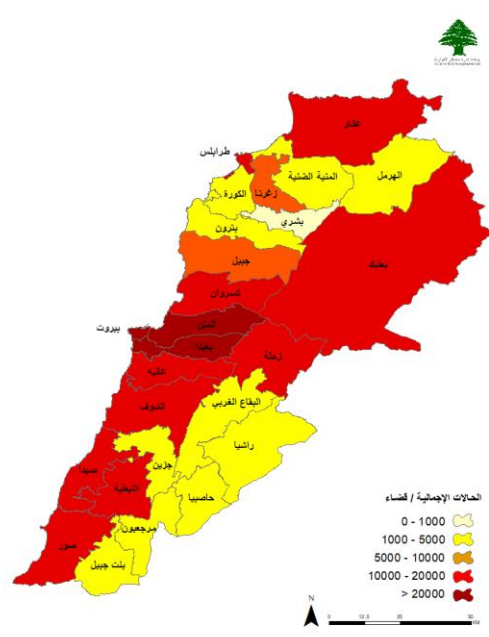


## توزع الحالات الإيجابية والحالات النشطة

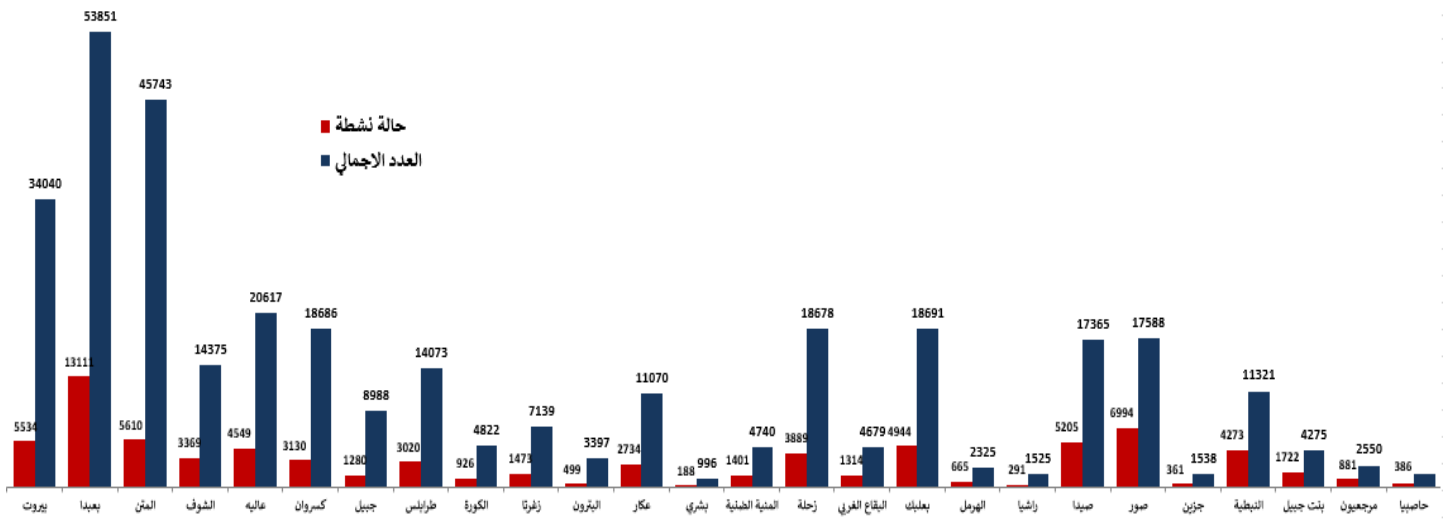
### توزع الحالات النشطة



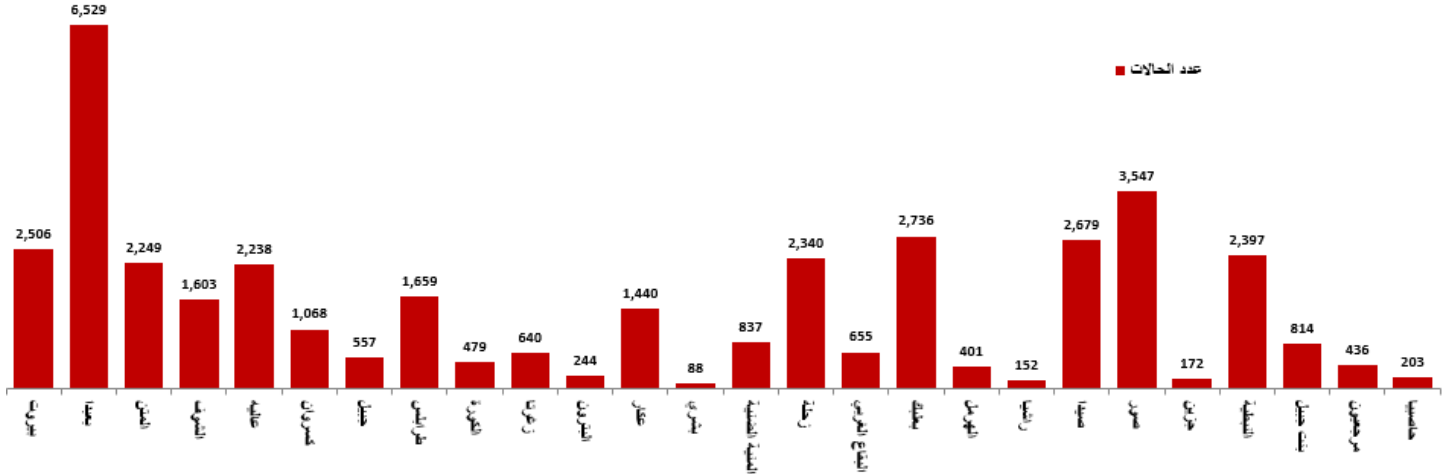
### توزع الحالات الإجمالية



### توزع الحالات التراكمية حسب الأفضية



### عدد الحالات الإيجابية خلال الـ 14 يوم الماضية حسب الأفضية

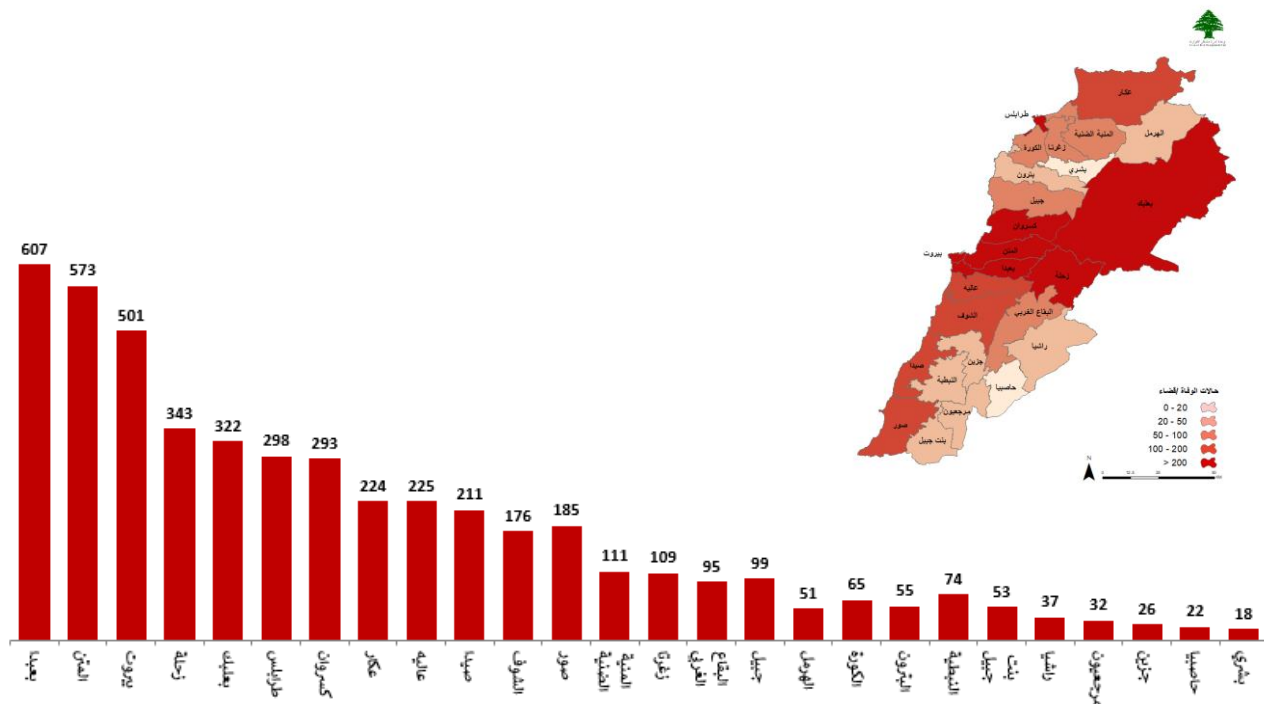


المراجع: المعلومات الصادرة عن وزارة الصحة العامة

يمكن الاطلاع على التقرير وكافة التعاميم الرسمية الصادرة على الرابط: <http://drm.pcm.gov.lb>

أو عبر وسائل التواصل الاجتماعي @DRM\_Lebanon

## توزع حالات الوفاة

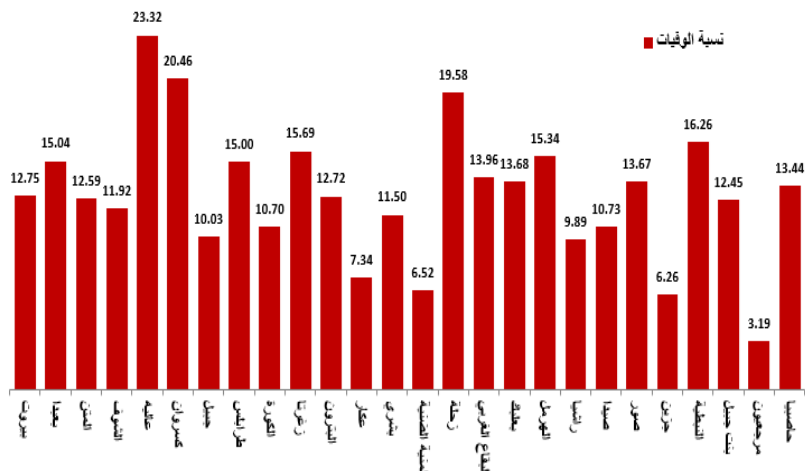


### توزع حالات الوفاة حسب المستشفيات ومنطقة السكن

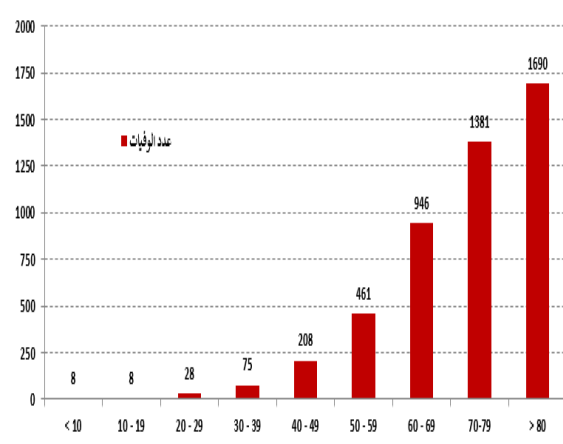
#	المستشفى	السكن	الجنس	العمر	وجود امراض مزمنة
32	سبلين الحكومي	عاليه	ذكر	76	كلا
33	علاء الدين	صيدا	أنثى	76	نعم
34	جبل لبنان	بيعتا	ذكر	76	نعم
35	كثنين الحكومي	بيعتا جبيل	ذكر	76	نعم
36	كثنين الحكومي	بيعتا جبيل	ذكر	76	نعم
37	ليب	الشوف	ذكر	76	نعم
38	الساحل	بيعتا	أنثى	78	نعم
39	هيكال	المنية	أنثى	78	نعم
40	دلاعة	صيدا	أنثى	78	نعم
41	سبلين الحكومي	بيروت	ذكر	79	نعم
42	حمود	صيدا	ذكر	79	نعم
43	كثنين الحكومي	صور	أنثى	80	نعم
44	جزين الحكومي	بيروت	أنثى	81	نعم
45	فوق كسروان الحكومي	كسروان	أنثى	81	نعم
46	الهراري الحكومي	زحلة	أنثى	81	نعم
47	عسيران	صيدا	ذكر	82	نعم
48	عين وزين	الشوف	ذكر	83	نعم
49	الهمشري	صيدا	ذكر	83	نعم
50	ليب	صيدا	أنثى	84	نعم
51	المنزل	بيعتا	ذكر	84	نعم
52	جزين الحكومي	جزين	ذكر	84	نعم
53	بيعتا جبيل الحكومي	بيعتا جبيل	ذكر	85	نعم
54	عكار رحال	عكار	أنثى	87	نعم
55	فوق كسروان الحكومي	جبيل	أنثى	87	نعم
56	جبل عامل	صور	أنثى	87	نعم
57	صيدا الحكومي	صيدا	ذكر	88	كلا
58	صيدا الحكومي	صيدا	ذكر	88	نعم
59	الزهراء	بيروت	أنثى	90	نعم
60	رياق	زحلة	أنثى	92	نعم
61	كثنين الحكومي	صور	ذكر	93	كلا
62	رياق	زحلة	أنثى	93	نعم

#	المستشفى	السكن	الجنس	العمر	وجود امراض مزمنة
1	بهم	بيعتا	ذكر	2	نعم
2	طرابلس الحكومي	زغرتا	أنثى	20	نعم
3	جبل لبنان	بيعتا	أنثى	45	نعم
4	بعلبك الحكومي	بعلبك	ذكر	47	نعم
5	جبل لبنان	بيروت	أنثى	50	نعم
6	هارون	زحلة	ذكر	53	نعم
7	فوق كسروان الحكومي	كسروان	ذكر	55	كلا
8	عسيران	بيعتا	ذكر	58	نعم
9	صيدا الحكومي	صيدا	ذكر	58	نعم
10	جبل لبنان	بيعتا	ذكر	60	نعم
11	الرأسى الحكومي	عكار	ذكر	63	نعم
12	جبل لبنان	المتن	أنثى	65	نعم
13	الهمشري	صيدا	أنثى	65	نعم
14	الهمشري	صور	ذكر	65	نعم
15	الكورة	زغرتا	ذكر	65	نعم
16	سبلين الحكومي	عاليه	أنثى	66	كلا
17	الساحل	عاليه	أنثى	66	نعم
18	جبل عامل	صور	أنثى	67	نعم
19	عسيران	صيدا	ذكر	67	نعم
20	السيدة - اتطياش	المتن	ذكر	68	نعم
21	خوري	زحلة	ذكر	69	نعم
22	أوتيل نيو	بيعتا	ذكر	70	نعم
23	اليوسف	عكار	ذكر	70	نعم
24	اليوسف	عكار	ذكر	70	نعم
25	الزهراء	بيعتا	ذكر	70	نعم
26	صيدا الحكومي	صيدا	ذكر	71	نعم
27	فوق كسروان الحكومي	كسروان	أنثى	72	نعم
28	عسيران	صيدا	أنثى	73	كلا
29	الزيان	بعلبك	أنثى	73	نعم
30	رياق	بعلبك	أنثى	74	نعم
31	الجيتاوي	المتن	ذكر	74	نعم

### نسبة الوفيات خلال الـ 14 يوم المنصرمة حسب الأفضية



### توزع حالات الوفاة حسب الفئة العمرية

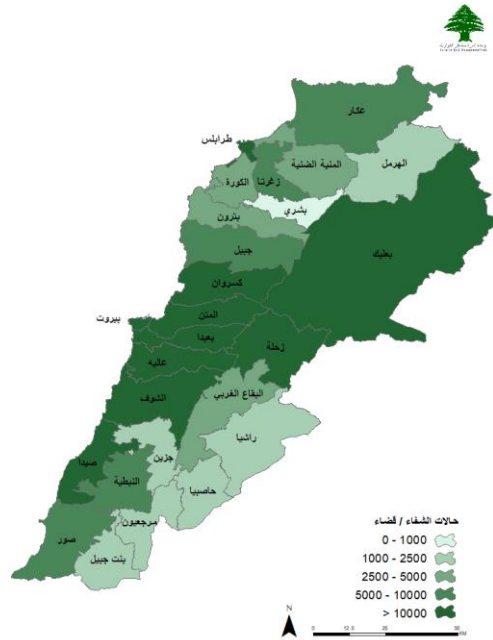


المرجع: المعلومات الصادرة عن وزارة الصحة العامة

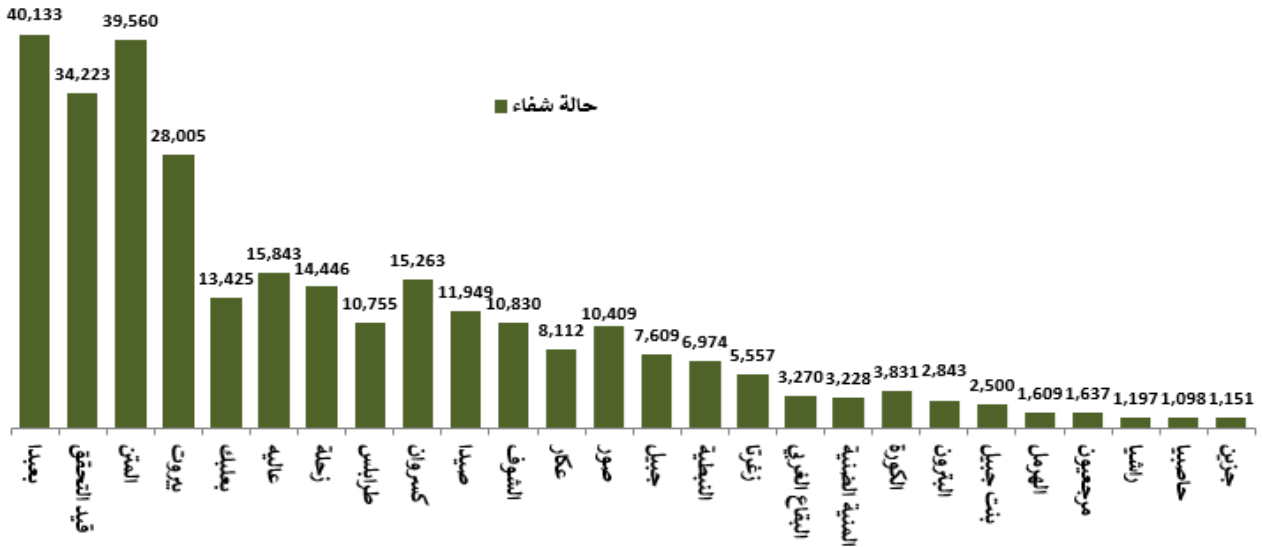
يمكن الاطلاع على التقرير وكافة التفاصيل الرسمية الصادرة على الرابط: <http://drm.pcm.gov.lb>

أو عبر وسائل التواصل الاجتماعي @DRM\_Lebanon

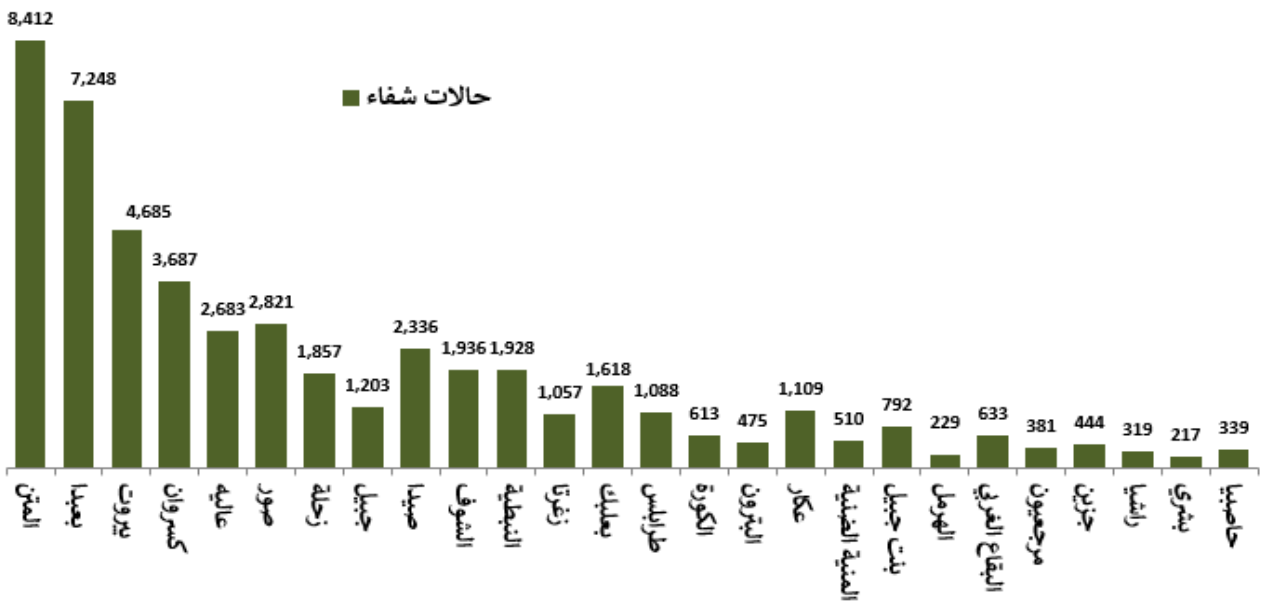
## توزع حالات الشفاء



## توزع حالات الشفاء التراكمية حسب الأفضية



## عدد حالات الشفاء خلال الـ 14 يوم المنصرمة حسب الأفضية

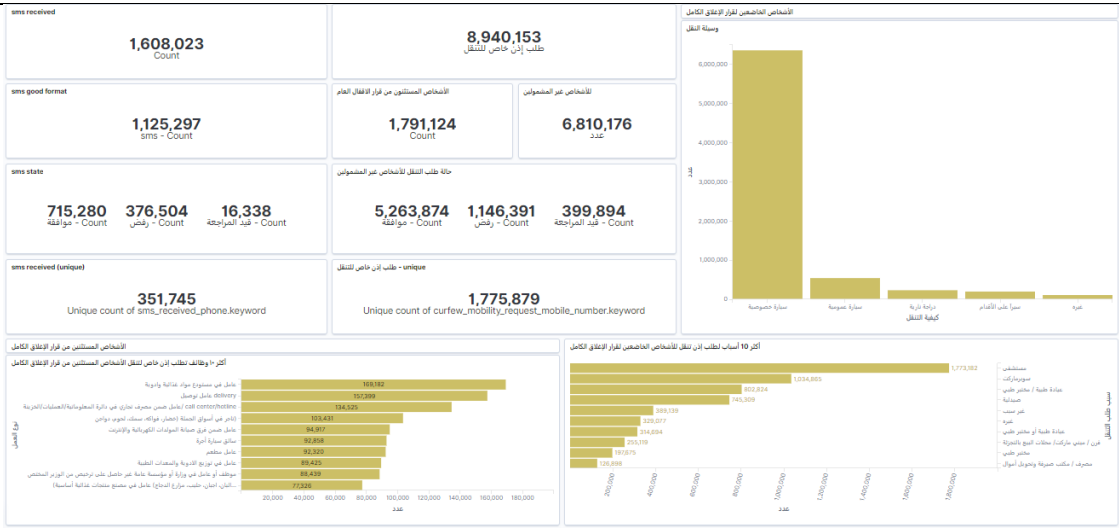


المرجع: المعلومات الصادرة عن وزارة الصحة العامة

يمكن الاطلاع على التقرير وكافة التعاميم الرسمية الصادرة على الرابط: <http://drm.pcm.gov.lb>

أو عبر وسائل التواصل الاجتماعي @DRM\_Lebanon

## متابعة طلبات تنقل المواطنين خلال فترة الإغلاق الكامل وفق آلية طلب الأذونات



عدد الساعات Time Limit	الخيارات المتاحة Options	الرمز Code
1	فون	1
2	صيدلية	2
4	عيادة طبية أو مختبر طبي	3
8	مستشفى	4
2	صيدلية زراعية وبيطرية	5
3	عيادات بيطرية	6
1	شراء صحنعة أو حجلة أو/أو مركز التوزيع	7
2	مكتب صيدلية وتحويل أموال	8
4	شركة شحن وتخليص بضائع	9
4	تأمين / ضمان اجتماعي / تجارئة موظفي الدولة	10
1	مؤسست صيدلية	11
4	مخطة محروقات	12
2	مركز طلب تليونة سكر ممتددة لدى السلطات الأجنبية في لبنان	13
6	محطة وشركة لتعبئة وتوزيع الغاز	14
4	المطبخ : استبدال مسافر	15
4	إيصال مسافر	16
8	فندق وثائق مطروحة	17
	غير اسم دفن	18
	غير ذلك، حدد	19

### إبراز الإذن للقوى الأمنية

### التأكد من الحصول على الموافقة

### ملء الاستمارة عبر الموقع الإلكتروني covid.pcm.gov.lb أو إرسال رسالة نصية على 1120

القرار رقم 26/م ص تاريخ 2021/1/11 - طلب إذن انتقال الأشخاص غير المشمولين باستثناءات الإغلاق العام:  
عبر الموقع الإلكتروني [COVID.PCM.GOV.LB](https://covid.pcm.gov.lb) أو إرسال رسالة نصية على 1120

## المنصة الإلكترونية لتسجيل أخذ اللقاح المضاد لفيروس كورونا

المراكز المحددة من قبل وزارة الصحة العامة التي ستواجد فيها اللقاحات خلال المرحلة الأولى من التلقيح هي:

- مستشفى رفيق الحريري الجامعي
- مستشفى أوتيل ديو
- مستشفى رزق
- مستشفى الروم
- مستشفى الجامعة الأميركية
- مستشفى اليوار الحكومي
- مستشفى الزهراء
- مستشفى ضمهر الباشق الحكومي
- مستشفى بعيدا الحكومي
- مستشفى الرسول الأعظم
- مستشفى عين وزين
- مستشفى زحلة الحكومي
- مستشفى طرابلس الحكومي
- مستشفى حلبا الحكومي
- مستشفى صيدا الحكومي
- مستشفى الرئيس نبيه بري الحكومي
- مستشفى تينين الحكومي
- مستشفى المعونات

عبر الموقع: <https://covax.moph.gov.lb> أو عبر الخط الساخن: 1214

### استمارة التسجيل لأخذ اللقاح المضاد لفيروس كورونا (كوفيد-19)

#### Covid-19 Vaccine pre-registration form

الجمهورية اللبنانية  
وزارة الصحة العامة

الرجاء تحديد الفئة التي تنتمي إليها من بين الفئات المدرجة في القائمة أدناه  
Please select to which category you belong among the ones listed below

فئات أخرى

Other

←

عامل في القطاع الصحي

Healthcare worker

←

بيانات واستمارة المستشفيات  
Hospital information and feedback

## الحملة الوطنية للتوعية حول اللقاح المضاد لفيروس كورونا

إن تلقي اللقاح يؤمن للشخص حماية من المرض ويخفف من العوارض عند الإصابة، ومع ذلك فإنه معرض لنقل الفيروس للآخرين حتى لو لم تظهر عليه العوارض لذلك يجب الإستمرار بالالتزام بالإجراءات الوقائية.

علينا متابعة الالتزام بالإجراءات الوقائية من ارتداء الكمامة والتباعد الجسدي وغسل اليدين للحد من إنتشار وباء كوفيد-19 في المجتمع، حتى في حال توفر اللقاح

مع إطلاق منصة اللقاحات المضادة لكوفيد-19/COVAX، على الأشخاص الراغبين في تلقي اللقاح التسجيل عبر الرابط التالي:

<https://covax.moph.gov.lb>

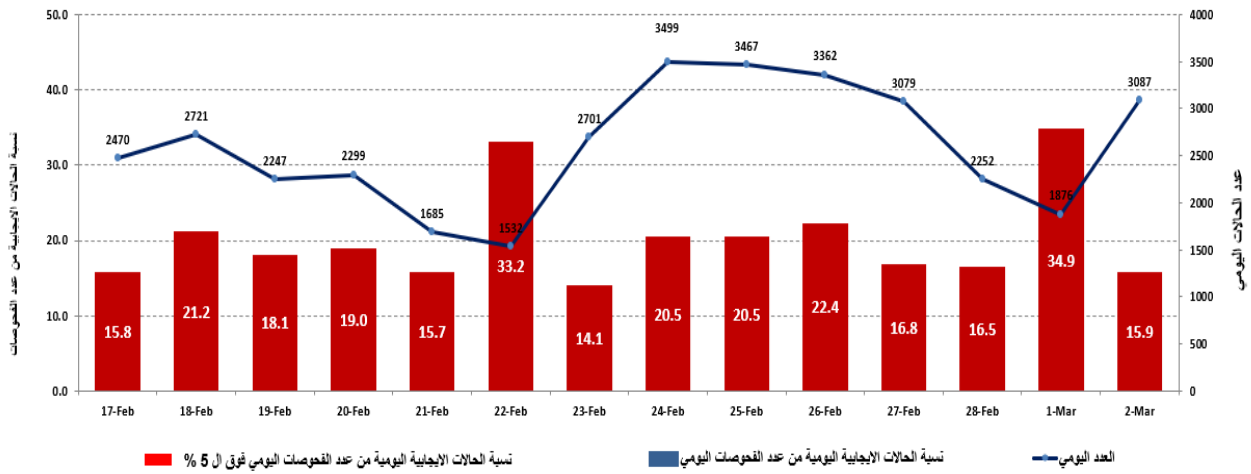
أو الاتصال بالخط الساخن للقاحات

# 1214

يمكن الاطلاع على التقرير وكافة التعاميم الرسمية الصادرة على الرابط: <http://drm.pcm.gov.lb>

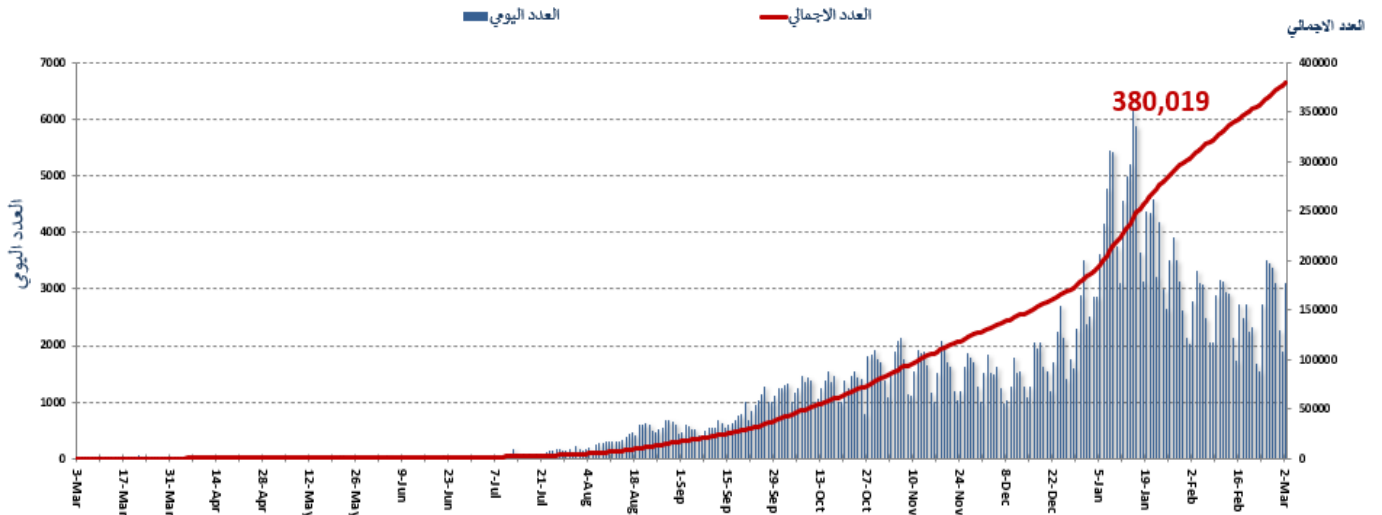
أو عبر وسائل التواصل الاجتماعي @DRM\_Lebanon

## نسبة الحالات الإيجابية من عدد الفحوصات اليومية خلال الـ 14 يوم الماضية



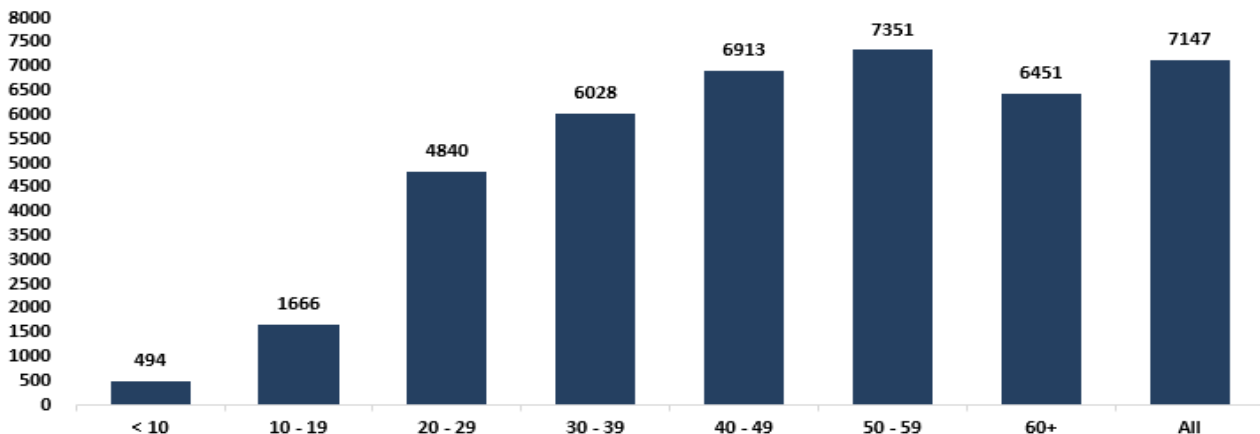
المرجع: المعلومات الصادرة عن وزارة الصحة العامة

## المنحنى الوبائي حسب عدد الحالات اليومية



المرجع: المعلومات الصادرة عن وزارة الصحة العامة

## توزع الحالات حسب العمر



المرجع: المعلومات الصادرة عن وزارة الصحة العامة

يمكن الاطلاع على التقرير وكافة التعاميم الرسمية الصادرة على الرابط: <http://drm.pcm.gov.lb>

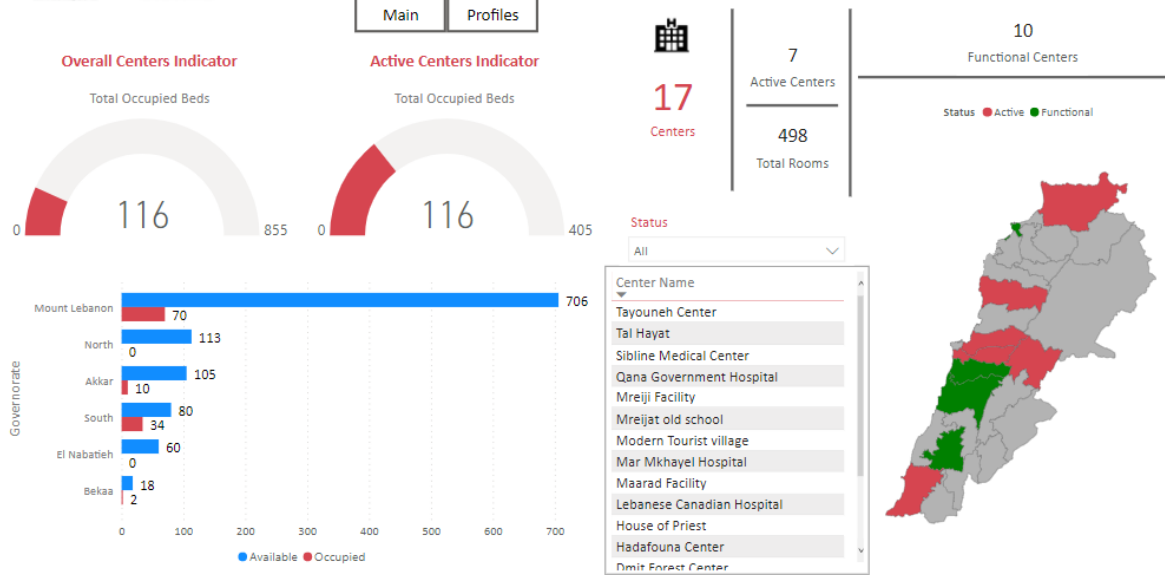
أو عبر وسائل التواصل الاجتماعي @DRM\_Lebanon

# نسبة إشغال مراكز العزل للحالات المصابة بفيروس كورونا



## ISOLATION CENTERS PROFILES

Last Updated: Friday, February 26, 2021



للمزيد من المعلومات حول توزع مراكز العزل ونسبة إشغالها، الدخول على الرابط التالي:

<http://bit.ly/DRM-IsolationCentersProfiles>

**ملاحظة:** تم تجهيز هذه المراكز بالتعاون بين اللجنة الوطنية لمتابعة التدابير والإجراءات الوقائية لمواجهة فيروس كورونا والمحافظين والبلديات، برنامج الأمم المتحدة الإنمائي، منظمة الصحة العالمية، منظمة اليونسيف، وزارة الصحة العامة، نقابة الممرضات والممرضين في لبنان، نقابة الاختصاصيين في العمل الاجتماعي.

## الإجراءات قيد التنفيذ 2021/03/2

### وزارة الصحة العامة

- وافقت اللجنة العلمية الفنية التي شكلها وزير الصحة العامة في حكومة تصريف الاعمال الدكتور حمد حسن للبحث في تسجيل لقاحات مقدمة من القطاع الخاص، على السماح بإصدار إذن استخدام طارئ (Emergency Use Authorization EUA) للقاح الصيني SINOPHARM، وبموجب ذلك بات تسويقه متاحاً وفق الشروط المرعية الإجراء.
- أفادت وزارة الصحة العامة عن استكمال فحوصات PCR لرحلات وصلت إلى بيروت وأجريت في المطار بتاريخي 27 و28 شباط 2021، حيث تم تسجيل سبع وعشرين (27) حالة إيجابية توزعت على الشكل التالي:

2021/2/28			
عدد الحالات	رقم الرحلة	شركة الطيران	قادمة من
1	406	الأثيوبية	أديس أبابا
1	311	MEA	عمان
1	305	MEA	القاهرة
1	535	EY	أبو ظبي
3	333	MEA	البصرة
5	327	MEA	النجف
2	268	MEA	اسطنبول
1	1423	MEA	الرياض
1	226	MEA	كوبنهاغن
<b>16</b>			<b>المجموع</b>

2021/2/27			
عدد الحالات	رقم الرحلة	شركة الطيران	قادمة من
2	406	الأثيوبية	أديس أبابا
1	266	MEA	اسطنبول
2	1313	العراقية	بغداد
1	325	MEA	أربيل
3	268	MEA	اسطنبول
1	307	MEA	القاهرة
1	429	MEA	دبي
<b>11</b>			<b>المجموع</b>

### الصليب الأحمر اللبناني

عدد الحالات التي تم نقلها إلى المستشفيات	عدد مراكز الإسعاف التي تستجيب	عدد فحوصات PCR التي تم نقلها	عدد فحوصات (جديدة)	عدد المتطوعين المدربين على نقل فحوصات PCR	عدد المدربين على إقامة حملات توعية	عدد الملققات والمنشورات التي تم توزيعها	عدد المرافق التي تم تعقيمها
241,227	48	78,544 (404) فحوصات (جديدة)	عدد المستفيدين من حملات متابعة إجراءات الوقاية	166	321	1,274,023	8
166	8,915	عدد المسعفين المدربين	عدد المتطوعين المدربين على نقل فحوصات PCR	1025	عدد المتطوعين الجامعيين المدربين على إجراءات الوقاية في الشركات	عدد الملققات والمنشورات التي تم توزيعها	عدد المرافق التي تم تعقيمها
1025	550	عدد المدربين على إقامة حملات توعية	عدد المتطوعين الجامعيين المدربين على إجراءات الوقاية في الشركات	6,113 (8 مستفيدين جدد)	عدد المستفيدين من المنصات الإلكترونية	عدد الملققات والمنشورات التي تم توزيعها	عدد المرافق التي تم تعقيمها
6,113 (8 مستفيدين جدد)	1,273	عدد الملققات والمنشورات التي تم توزيعها	عدد المستفيدين من المنصات الإلكترونية				

يمكن الاطلاع على التقرير وكافة التعاميم الرسمية الصادرة على الرابط: <http://drm.pcm.gov.lb>

أو عبر وسائل التواصل الاجتماعي @DRM\_Lebanon



## الأجهزة الأمنية والعسكرية

الإجراءات التي تم التبليغ عنها خلال الـ 24 ساعة المنصرمة	الجهة																																																								
- توزيع مساعدات اجتماعية (400 ألف ليرة لبنانية) ومساعدات غذائية في كافة المناطق اللبنانية عبر مكتب التعاون العسكري المدني CIMIC. - موازنة الأجهزة الأمنية في تطبيق القرارات الصادرة عن مجلس الوزراء. - تفريق التجمعات وتوجيه المواطنين لضرورة الالتزام بالتدابير الوقائية.	الجيش																																																								
- تسطير <b>40,637</b> محضراً بحق المخالفين لقرارات الإغلاق العام من تاريخ 2021/1/14 لغاية 2021/3/1. - توّزعت المحاضر التي تم تسطيرها بحق المخالفين لقرارات التعبئة العامة خلال الـ 24 ساعة المنصرمة حسب المناطق على النحو التالي:	المديرية العامة لقوى الأمن الداخلي																																																								
<table border="1" style="width: 100%; border-collapse: collapse;"> <thead> <tr> <th colspan="2" rowspan="2">مجموع المحاضر منذ 2020/3/8</th> <th colspan="6">عدد محاضر الضبط خلال الـ 24 ساعة المنصرمة</th> </tr> <tr> <th>بيروت</th> <th>جبل لبنان</th> <th>البقاع</th> <th>الشمال</th> <th>الجنوب</th> <th>المجموع</th> </tr> </thead> <tbody> <tr> <td>51586</td> <td>بيروت</td> <td>2</td> <td>29</td> <td>147</td> <td colspan="3">محاظر خطية بحق مؤسسات مخالفة لقرار التعبئة العامة</td> </tr> <tr> <td>64712</td> <td>جبل لبنان</td> <td>29</td> <td>147</td> <td colspan="3">محاظر خطية بحق أشخاص مخالفين (منع تجول، تباعد اجتماعي...)</td> </tr> <tr> <td>25017</td> <td>البقاع</td> <td>147</td> <td colspan="3">محاظر خطية بحق الأشخاص المخالفين لقرار وضع كامرة</td> <td rowspan="2">المجموع</td> </tr> <tr> <td>20527</td> <td>الشمال</td> <td>178</td> <td colspan="3"></td> </tr> <tr> <td>20594</td> <td>الجنوب</td> <td>الجنوب</td> <td>الشمال</td> <td>البقاع</td> <td>جبل لبنان</td> <td>بيروت</td> </tr> <tr> <td><b>182436</b></td> <td><b>المجموع</b></td> <td>6</td> <td>8</td> <td>27</td> <td>40</td> <td>97</td> </tr> </tbody> </table>	مجموع المحاضر منذ 2020/3/8		عدد محاضر الضبط خلال الـ 24 ساعة المنصرمة						بيروت	جبل لبنان	البقاع	الشمال	الجنوب	المجموع	51586	بيروت	2	29	147	محاظر خطية بحق مؤسسات مخالفة لقرار التعبئة العامة			64712	جبل لبنان	29	147	محاظر خطية بحق أشخاص مخالفين (منع تجول، تباعد اجتماعي...)			25017	البقاع	147	محاظر خطية بحق الأشخاص المخالفين لقرار وضع كامرة			المجموع	20527	الشمال	178				20594	الجنوب	الجنوب	الشمال	البقاع	جبل لبنان	بيروت	<b>182436</b>	<b>المجموع</b>	6	8	27	40	97	
مجموع المحاضر منذ 2020/3/8			عدد محاضر الضبط خلال الـ 24 ساعة المنصرمة																																																						
		بيروت	جبل لبنان	البقاع	الشمال	الجنوب	المجموع																																																		
51586	بيروت	2	29	147	محاظر خطية بحق مؤسسات مخالفة لقرار التعبئة العامة																																																				
64712	جبل لبنان	29	147	محاظر خطية بحق أشخاص مخالفين (منع تجول، تباعد اجتماعي...)																																																					
25017	البقاع	147	محاظر خطية بحق الأشخاص المخالفين لقرار وضع كامرة			المجموع																																																			
20527	الشمال	178																																																							
20594	الجنوب	الجنوب	الشمال	البقاع	جبل لبنان	بيروت																																																			
<b>182436</b>	<b>المجموع</b>	6	8	27	40	97																																																			

- الإفادة عن عدد الحالات الإيجابية الجديدة في مختلف المحافظات والحالات في الحجر المنزلي. - متابعة الإجراءات التي تقوم بها الفرق الطبية في مراكز فحص الوافدين في المطار وعلى الحدود البرية.	المديرية العامة للأمن العام
---	-----------------------------

- تسيير دوريات في مختلف المحافظات وإقامة نقاط مراقبة ثابتة ومتحركة لمتابعة تنفيذ قرار الإغلاق العام وتحرير مخالفات بحق المخالفين بالتعاون مع البلديات وتنبيه المواطنين للالتزام بالتدابير الوقائية. - الإفادة عن تجمعات وقطع طرقات في المصيطبة ومار الياس في بيروت، أوتوستراد البالما وساحة النور في طرابلس، وطريق عام تعلبانيا في زحلة. - الإفادة عن تسجيل 63 إصابة جديدة بين السجناء في سجن جزين في سراي جزين الحكومي من أصل 120 سجين أجروا فحوصات PCR. - الإفادة عن تجمع مطلبى لمزيني الشعر أمام سراي عاليه احتجاجاً على عدم شمولهم في البيان المتعلق بالتخفيف من قيود الإغلاق. - الإفادة عن تجمعات مطلبية أمام السراي الحكومي في طرابلس، المحكمة العسكرية في بيروت وسوق الخان في حاصبيا. - التبليغ عن نسبة الالتزام بقرار التعبئة العامة في المحافظات التي جاءت على النحو التالي خلال الـ 24 ساعة المنصرمة:	المديرية العامة لأمن الدولة																
<table border="1" style="width: 100%; border-collapse: collapse;"> <thead> <tr> <th>بيروت</th> <th>الجنوب</th> <th>الشمال</th> <th>عكار</th> <th>البقاع</th> <th>النيطية</th> <th>بعلبك الهرمل</th> <th>جبل لبنان</th> </tr> </thead> <tbody> <tr> <td>%40</td> <td>%43</td> <td>%35</td> <td>%30</td> <td>%42</td> <td>%40</td> <td>%30</td> <td>%45</td> </tr> </tbody> </table>	بيروت	الجنوب	الشمال	عكار	البقاع	النيطية	بعلبك الهرمل	جبل لبنان	%40	%43	%35	%30	%42	%40	%30	%45	
بيروت	الجنوب	الشمال	عكار	البقاع	النيطية	بعلبك الهرمل	جبل لبنان										
%40	%43	%35	%30	%42	%40	%30	%45										

### وزارة الأشغال العامة والنقل

#### مطار رفيق الحريري الدولي (خلال الـ 24 ساعة المنصرمة)

الرحلات القادمة		الرحلات المغادرة	
عدد الرحلات	32	عدد الرحلات	33
عدد الوافدين	2888	عدد المغادرين	3003

#### المرافئ (خلال الـ 24 ساعة المنصرمة)

المرافئ	السفن القادمة		السفن المغادرة	
	العدد	قادمة من	العدد	الوجهة
بيروت	1	اليونان	1	الحمولة
	1	بور سعيد	1	ليماسول
	1	جدة	1	بور سعيد
طرابلس	1	تركيا	1	تركيا
	1	شاحنات وبضائع	1	اليونان
الجية	1	الدنمارك	1	تركيا
<b>المجموع</b>	<b>5</b>		<b>5</b>	

## قرارات / إجراءات عامة

- صدر بيان عن غرفة العمليات الوطنية لإدارة الكوارث بتاريخ 2021/3/2 إحقاقاً بالبيانات التنفيذية للقرار رقم 96/م ص تاريخ 2021/2/6 سيما البيان الصادر بتاريخ 2021/2/28 المتعلق بتحديث استراتيجية مواجهة فيروس كورونا ومرحلة التخفيف التدريجي لقيود الإغلاق، حيث تم تعديل المؤسسات التي لا يستوجب تسجيلها على المنصة ودون أن يتوجب على المواطنين الاستحصال على إذن للذهاب إليها والتي ستكون مؤهلة لإعادة الفتح وفقاً لقدرتها على الامتثال لجميع التدابير الإلزامية المدرجة في الرابط <https://bit.ly/3dUFQ8f> والتي تشمل: الأنشطة الزراعية (التقليم، الحصاد، المشاتل)، أسواق الخضار والفاكهة والأسماك، المطاحن، مربو مزارع الحيوانات والنحل، صيادو الأسماك، مراكز ومحلات تصليح السيارات ومحلات بيع قطع الغيار، دور الرعاية، موظفو قراءة العدادات والجباية، أمين مخزن، خبراء حوادث السير، محطات المحروقات، نقاط توزيع الغاز المنزلي، مكاتب تأجير السيارات، المنظمات غير الحكومية والوكالات التابعة للأمم المتحدة باستثناء اليونيفيل والعاملين التابعين للأمم المتحدة الحائزين على جواز سفر دبلوماسي، موظفو البلديات المقيمون خارج نطاق بلدياتهم، إدارة حصر التبغ والتبناك، مستودعات توزيع الورق، موزعو الورق، وسائل نقل المواد الغذائية، مصانع نشارة الخشب، الصيدليات، العيادات الطبية،ليات نقل النفايات، موزعو مواد التعقيم والتنظيف، مشاتل الزهور وملاعب الرياضة الخارجية المخصصة لممارسة الرياضات الفردية فقط والتي تمارس في الهواء الطلق ولا تتطلب اتصالاً جسدياً مباشراً. **ملاحظة:** يمكن الاطلاع على النص الكامل للبيان على الرابط <http://drm.pcm.gov.lb>.

- صدر بيان عن غرفة العمليات الوطنية لإدارة الكوارث بتاريخ 2021/2/28 إحقاقاً بالبيانات التنفيذية للقرار رقم 96/م ص تاريخ 2021/2/6 المتعلق بتحديث استراتيجية مواجهة فيروس كورونا ومرحلة التخفيف التدريجي لقيود الإغلاق، تقرّر فيه:

- أن يبقى حظر الخروج والولوج معمولاً به اعتباراً من الساعة 20:00 ولغاية الساعة 5:00 مع إلزامية ارتداء الكمامة عند التنقل والتجول.
- منع التجمعات على الشواطئ والأرصفة (باستثناء الرياضة الفردية) وإبقاء الحدائق العامة مغلقة.
- منع كافة التجمعات والمناسبات الدينية والاجتماعية.
- التقيد بعدد 3 أشخاص مع السائق ضمناً عند الانتقال بواسطة السيارات العمومية و50% من سعة باقي وسائل النقل العامة مع إلزامية ارتداء الكمامة.
- يستثنى من أحكام البند رقم "1" أعلاه العاملون في القطاعات المسموح لها العمل 24 ساعة، حيث يسمح لهم بالتنقل ضمن توقيت حظر التجول وفقاً لدوام عملهم.
- تحديد المؤسسات والقطاعات التي يتوجب على المواطنين الاستحصال على إذن للذهاب إليها عبر المنصة الالكترونية <https://covid.pcm.gov.lb>.

- تحديد المؤسسات الواجب تسجيلها على المنصة <https://bit.ly/3dUFQ8f> دون أن يتوجب على المواطنين الاستحصال على إذن من المنصة.
- تحديد المؤسسات التي لا يستوجب تسجيلها على المنصة ولا يتوجب على المواطنين الاستحصال على إذن للذهاب إليها.

**ملاحظة:** يمكن الاطلاع على النص الكامل للبيان على الرابط <http://drm.pcm.gov.lb>.

- أصدر المدير العام للصندوق الوطني للضمان الاجتماعي المذكرة رقم 660 التي قضت بإضافة المختبر الطبي في مستشفى بيروت الحكومي في الكرنيتا لإجراء فحص كورونا، ليصبح إجمالي عدد المختبرات المعتمدة حتى تاريخه 107 مختبرات، مع التأكيد على ضرورة التزام المستشفيات والمختبرات المتعاقدة مع الصندوق لجهة التشخيص المخبري لفيروس كورونا بالآلية التي حددتها المذكرة الإعلامية الأساس رقم 632 تاريخ 11 آذار 2020، لاسيما بالتعرفه والضوابط والشروط اللازمة لإجراء هذا الفحص بالإضافة إلى الدقة قبل إصدار النتائج سواء كانت سلبية أم إيجابية.

- صدر عن وزارة العدل الكتاب رقم 71 والمتعلق باستئناف العمل في دوائر الكتاب العدل، حيث تفتح دوائر الكتاب العدل كافة في جميع المناطق اللبنانية اعتباراً من يوم الثلاثاء في 2021/3/2 من الساعة الثامنة صباحاً وحتى الساعة الثانية من بعد الظهر مع التقيد التام بإجراءات الوقاية المحددة سابقاً ومع التزام عدم الاكتظاظ وتحديد المواعيد لكل معاملة من خلال الاتصال الهاتفي بالكتاب العدل. أصدرت وزيرة الشباب والرياضة التعميم رقم 2021/1/1 إلى الاتحادات والجمعيات الرياضية إحقاقاً للبيانات التنفيذية لكتاب رئاسة مجلس الوزراء رقم 96/م ص تاريخ 2021/2/6 المتعلق بتحديث استراتيجية مواجهة فيروس كورونا ومرحلة التخفيف التدريجي لقيود الإغلاق، حيث طلب من الجمعيات الرياضية التي لديها تدريبات ملحة لاستحقاقات محلية أو خارجية التقدم من الاتحاد الرياضي الذي تنتمي إليه بطلب الحصول على إذن من وزارة الشباب والرياضة لإقامة تلك التدريبات، على أن يتضمن الطلب المستند الذي يثبت إقامة الاستحقاق، ولاحة بأسماء الجهازين الفني والإداري للفريق وصفقهم، وموعد وساعات التدريب على أن تكون ما بين الساعة التاسعة صباحاً لغاية الساعة السابعة مساءً، والمكان المنوي إقامة التدريبات فيه، بالإضافة إلى مستند تعهد من إدارة النادي بوجود الامتثال لجميع التدابير الإلزامية الوقائية لمنع انتشار وباء كورونا المدرجة على الرابط التالي <https://bit.ly/3dUFQ8f> وهي نتائج فحوصات الـ PCR وعدم اكتظاظ الأمكنة المخصصة للتمارين والسيارات المخصصة للتنقل.

- أصدر وزير التربية والتعليم العالي القرار رقم 63/م 2021 بتاريخ 2021/2/26 المتعلق بتنظيم الاعمال الطارئة في وزارة التربية والتعليم العالي والجامعة اللبنانية والمركز التربوي للبحوث والانماء خلال الفترة الممتدة من صباح الاثنين 2021/3/1 ولغاية صباح الاثنين 2021/3/8 ضمن المرحلة الثانية من مراحل التخفيف التدريجي لقيود الإغلاق.

- بناءً على توصية اللجنة الوزارية المكلفة متابعة موضوع التدابير والاجراءات الوقائية لفيروس كورونا في اجتماعها بتاريخ 2021/02/05، وبناءً على ضرورات المصلحة العامة ومقتضيات السلامة، صدر عن رئاسة مجلس الوزراء القرار رقم 96/م ص بتاريخ 2021/2/6 حول تحديث استراتيجية مواجهة فيروس كورونا ومرحلة التخفيف التدريجي لقيود الإغلاق، وذلك استناداً إلى الموافقة الاستثنائية من السيد رئيس الجمهورية والسيد رئيس مجلس الوزراء والذي حدّد مراحل التخفيف التدريجي لقيود الإغلاق على النحو التالي:

المرحلة الأولى	تبدأ من الإثنين في 2021/02/08 لغاية الساعة الخامسة من صباح الاثنين في 2021/02/22.
المرحلة الثانية	تبدأ من نهاية المرحلة الثانية لغاية الساعة الخامسة من صباح الإثنين في 2021/03/08.
المرحلة الثالثة	تبدأ من نهاية المرحلة الثالثة لغاية الساعة الخامسة من صباح الإثنين في 2021/03/22.
المرحلة الرابعة	تبدأ من نهاية المرحلة الثالثة.

**ملاحظة:** يمكن الاطلاع على النص الكامل للقرار على الموقع الالكتروني <http://drm.pcm.gov.lb>



« البسوا الكمامات خارج المنزل  
« تجنبوا لمس الوجه  
« غطوا الفم والأنف بالكوع الممّني عند السعال  
أو العطس



عند الشعور بأية عوارض، الاتصال مباشرة على الرقم الساخن لوزارة الصحة العامة: 1214 أو 01/594459

المختبرات التي لم تلتزم بالإجراءات المعتمدة من قبل وزارة الصحة العامة  
حول المعلومات المطلوب تسجيلها للحالات المصابة خلال الـ 24 ساعة المنصرمة

المختبرات التي لم تحدد القضاء (خلال الـ 24 ساعة المنصرمة)

عدد الحالات الإيجابية دون تحديد القضاء	المختبرات / المستشفيات
6	مختبرات العائلة الطبية
4	مستشفى رفيق الحريري الجامعي
3	مستشفى أوتيل ديو
2	مستشفى رزق
2	مستشفى الجعيتاوي
1	مستشفى سان جوزيف الأشرفية
1	مستشفى راغب حرب
1	مستشفى الهمشري
1	مختبرات المشرق
1	مستشفى جبل لبنان
1	مختبرات CEMA

المختبرات التي لم تحدد مكان السكن (خلال الـ 24 ساعة المنصرمة)

عدد الحالات الإيجابية دون تحديد مكان السكن	المختبرات / المستشفيات
13	مستشفى النبطية الحكومي
6	مستشفى أوتيل ديو
6	مختبرات العائلة الطبية
4	مستشفى رفيق الحريري الجامعي
4	مستشفى حمود
4	مختبرات المشرق
4	مستشفى الجعيتاوي
4	مختبرات عقيلي وبولس
3	مستشفى راغب حرب
3	مختبرات السلام
2	مختبرات المركز الطبي الحديث
2	مستشفى رزق
1	مستشفى سان جوزيف الأشرفية
1	مستشفى الهرمل الحكومي
1	مستشفى الهمشري
1	مستشفى جبل لبنان
1	مستشفى الكورة
1	مختبرات CEMA

المختبرات التي لم تحدد رقم الهاتف (خلال الـ 24 ساعة المنصرمة)

عدد الحالات الإيجابية دون تحديد رقم الهاتف	المختبرات / المستشفيات
4	مختبرات الهادي
2	مستشفى رفيق الحريري الجامعي
2	مستشفى دار الأمل
1	مستشفى الرسول الأعظم
1	مستشفى سان جورج الحدث
1	مستشفى سان جوزيف الأشرفية
1	مستشفى سبلين الحكومي

المرجع: المعلومات الصادرة عن وزارة الصحة العامة

يمكن الاطلاع على التقرير وكافة التعاميم الرسمية الصادرة على الرابط: <http://drm.pcm.gov.lb>

أو عبر وسائل التواصل الاجتماعي @DRM\_Lebanon

اللائحة المحدثة للمختبرات المعتمدة من قبل وزارة الصحة العامة لإجراء فحوصات الـPCR

المختبرات الحكومية المؤهلة لإجراء التشخيص المخبري لفيروس كورونا بطريقة الـPCR-RT

المختبر	الموقع
RHUH	بيروت
مستشفى رفيق الحريري الجامعي	بيروت
HALBA Governmental Hospital	حلبا
مستشفى حلبا الحكومي	حلبا
TRIPOLI Governmental Hospital	طرابلس
مستشفى طرابلس الحكومي	طرابلس
BATROUN Governmental Hospital	البترون
مستشفى البترون الحكومي	البترون
Ftuh Kesserwan Gov. Hospital	كسروان
مستشفى فتوح كسروان الحكومي (البوار)	كسروان
Seblin Governmental Hospital	سبلين
مستشفى سبلين الحكومي	سبلين
Saida Governmental Hospital	صيدا
مستشفى صيدا الحكومي	صيدا
NABIH BERRI Gov. Hospital	النبطية
مستشفى نبيه بزي الحكومي الجامعي	النبطية
TEBNIN Governmental Hospital	تبنين
مستشفى تبنين الحكومي	تبنين
BINT JBEIL Governmental Hospital	بنت جبيل
مستشفى بنت جبيل الحكومي	بنت جبيل
BAALBECK Gov. Hospital	بعلبك
مستشفى بعلبك الحكومي	بعلبك
Hermel Governmental Hospital	الهرمل
مستشفى الهرمل الحكومي	الهرمل
ELIAS EL HRAWI Gov. Hospital	زحلة
مستشفى الرئيس الياق الهراوي الحكومي	زحلة
Baabda Governmental Hospital	بعيدا
مستشفى بعيدا الحكومي	بعيدا

المختبرات الخاصة المؤهلة لإجراء التشخيص المخبري لفيروس كورونا بطريقة الـPCR-RT

المختبر	الموقع
AUBMC	بيروت
مستشفى الجامعة الأميركية	بيروت
Hôtel Dieu de France	بيروت
مستشفى أو تيل ديو الجامعي	بيروت
Laboratoires Rodolphe Mérieux (Université Saint-Joseph)	بيروت
مختبرات رودولف ميرييو (الجامعة اليسوعية - المتحف)	بيروت
George-Saint UMC Hospital	بيروت
مستشفى القديس جاورجيوس الجامعي	بيروت
General Makassed Hospital	بيروت
مستشفى المقاصد	بيروت
LAU Medical Center - Rizk Hospital	بيروت
مستشفى رزق الجامعي	بيروت
CHU - Geitawi Libanais Hospital	بيروت
مستشفى اللبناي الجعيتاوي الجامعي	بيروت
Hôpital Notre-Dame du Rosaire	بيروت
مستشفى الوردية	بيروت
Clemenceau Medical Center (CMC)	بيروت
مركز كليمنصو الطبي	بيروت
Doctors' Center	بيروت
مختبر مركز الأطباء	بيروت
Fontana Laboratories	بيروت
مختبر فونتانا (الحمرا)	بيروت
General Security Laboratories	بيروت
مختبر الأمن العام (العديلية)	بيروت
CEMA	بيروت
مختبر سيما	بيروت
Ghorra-Jabre Laboratories	الأشرفية
مختبرات جبر وغزة	الأشرفية
Saint Marc Medical & Diagnostic Center	بيروت
مختبر السان مارك	بيروت
PHD	بيروت
مختبر PHD	بيروت
Saint Joseph Medical Center	بيروت
مختبر مركز مار يوسف الطبي	بيروت
Dar al Hawraa Medical Center	بيروت
مختبر دار الحوراء	بيروت
Bey Lab – Furn El Shubbek	فرن الشباك
مختبر باي لاب	فرن الشباك
Laboratoire Moderne (Modern Lab.- Berjaoui)	الغبيري
المختبرات الحديثة	الغبيري
Sahel General Hospital (SGH)	الغبيري
مستشفى الساحل	الغبيري
Al Zahraa Hospital	برج البراجنة
مستشفى الزهراء الجامعي	برج البراجنة
Al Rassoul Al Aazam Hospital	حارة حريك
مستشفى الرسول الأعظم	حارة حريك
Bahman Hospital	حارة حريك
مستشفى بهمن	حارة حريك
National Diagnostic Services Company (NDSC)	المرجعة
مختبر ناشيونال دياغنونستك سيرفيس كومباني	المرجعة
Center Diagnostic Medical	المرجعة
مختبر الدكتور محمود عثمان - مركز التحاليل الطبية	المرجعة
ADC (Center Diagnostic American)	المرجعة
مختبر أميريكين دياغنونستك سنتر	المرجعة
Mount Lebanon Hospital	بعيدا
مستشفى جبل لبنان	بعيدا
Hadath – George-Saint Hôpital	بعيدا
مستشفى السان جورج الحدت	بعيدا
Laboratory Al Hadi	بعيدا
مختبر الهادي	بعيدا
INOIE	بعيدا
مختبر INOVIE Liban-	بعيدا
Molecular Biology and Cancer immunology Laboratory in LU	الحدت
مختبر علم الأحياء الجزيئية في الجامعة اللبنانية	الحدت
Saint-Michel Lab	الضبية
مختبر سان ميشال للتحاليل الطبية	الضبية
Sacré - Coeur Hôpital	الحازمية
مستشفى قلب يسوع	الحازمية
Clinigene	الحازمية
مختبر كلينيجان	الحازمية
Dr. Samir Serhal Hospital	المتن
مستشفى سرحال	المتن
Life for Trans medical	المتن
مختبر ترانسيميديكال فور ليف	المتن
Hopital St. Joseph	المتن
مستشفى مار يوسف (مركز ريموند وعائدة نجار)	المتن
Haroun Hospital	الزلفا
مستشفى هارون	الزلفا
	بصاليم
مختبر مركز الشرق الأوسط الصحي ش.م.ل	بصاليم
Bellevue Medical Center (BMC)	المنصورية
مستشفى بلفو	المنصورية
Haykal Albert Hôpital	الكورة
مستشفى هيكل	الكورة
University of Balamand	الكورة
مختبر جامعة البلمند	الكورة
Centre Hospitalier du Nord (CHN)	زغرتا
مركز الشمال الاستشفائي	زغرتا
Saydet Zghorta University Medical Center	زغرتا
سيده زغرتا - المركز الجمعي الطبي	زغرتا
Family Medical Center – Zghorta	زغرتا
المركز العائلي الطبي	زغرتا
Mazloum Hospital	طرابلس
مستشفى المظلوم	طرابلس
Al Mounla Hospital	طرابلس
مستشفى المنلا	طرابلس

Nini Hospital	مستشفى النيني	طرابلس
LMSE	مختبر ميكروبيولوجيا الصحة والبيئة، المعهد العالي للكتوراء، الجامعة اللبنانية	طرابلس
Islamic Charitable Hospital	المستشفى الإسلامي الخيري	طرابلس
Dar El Chifaa Hospital	مختبر مستشفى دار الشفاء	طرابلس
Secours des Dame-Notre – CHU	مستشفى سيدة المعونات الجامعي	جبيل
Boulos & Akiki Lab	مختبر عقيقي وبولس	جبيل
Wakim Centre Médical	مختبر واكيم	جونية
Elite Medical Center	مختبر إيليت الطبي	جعيتا
Hospital Wzein Ain	مستشفى عين وزين	الشوف
Eva Lab	مختبر إيفا لاب	عرمون
UMC Hospital Hammoud	مستشفى حمود الجامعي	صيدا
Al Karim Medical Laboratory (KML)	مختبر الكريم	صيدا
Al Labib Medical Center	مركز لبيب الطبي	صيدا
	Lebanese Diagnostic Center المختبر الـ	صور
Family Medical Laboratories	مختبر العائلة	الغازية
Hospital Harb Ragheb Sheikh	مستشفى الشيخ راغب حرب	النبطية
SDC (Center Diagnostic Sabbah)	مختبر الصباح	النبطية
Al Salam Laboratories	مختبر السلام	النبطية
Hopital Du Secours Populaire	مختبر مستشفى النجدة الشعبية	النبطية
Jabal Amel Hospital	مستشفى جبل عامل	صور
Mashrek Diagnostic Center (MDC)	مختبر المشرق للتشخيص الطبي	صور
Dar Al Hikmah Hospital	مستشفى دار الحكمة	بعلبك
Hospital University Dar Al Amal	مستشفى دار الأمل الجامعي	بعلبك
Medical Care Laboratories - Baalbek	مختبرات العناية الطبية	بعلبك
Medical Care Laboratories - Labweh	مختبرات العناية الطبية	اللوية
Tal Chiha Hospital	مستشفى تل شيحا	زحلة
Hospital General Khoury	مستشفى خوري	زحلة
MCC (Center Care Medical)	مختبر ميديكال كير سنتر	زحلة
Hopital Libano-Francais	المستشفى اللبناني الفرنسي	زحلة
Hopital Reyak	مستشفى رياق	رياق

### مختبرات المستشفيات العسكرية

Hôpital Central Militaire	المستشفى العسكري المركزي في بيروت	بيروت
---------------------------	-----------------------------------	-------

### المختبرات المؤهلة لأخذ عينات "المسحات الأنفية" بطريقة Drive-Thru

Medical Diagnostic Treatment Center (MDTC)	مختبر ميديكال دياغنونستك تريتماننت سنتر (الحمراء)	بيروت
ALS CIC SAL Med-Lab	مختبر ميد لاب الحمراء – الجينفور	بيروت
Itani Medical Laboratories	مختبرات عيتاني	بيروت
Sakiet Al Janzir Laboratories	مختبر ساقية الجنزير	بيروت
ABC Laboratories	مختبر أ ب سي	الأشرفية
Mouawad Medical Laboratory	مختبرات معوّض الطبية	الشيح
Rihan Medical Center	مختبرات الشياح (د. فؤاد ربحان)	الشيح
United Healthcare Center	مختبرات المتحدة للرعاية الصحية	الشيح
Al Naqaa Medical Center	مختبر النقاء الطبي	الأوزاعي
Laboratoire le Boulevard	مختبرات البولفار	بدارو
CHU Al Yussef	مركز اليوسف الاستشفائي التعليمي	حلبا
Hopital El Koura	مستشفى الكورة	الكورة
Kesserwan Medical Center	مركز كسروان الطبي	كسروان
Lab Expert	مختبر إكسبرت لاب	المنصورية
Saint Elie Laborator	مختبر سانت إيلي	انطلياس
BMP Laboratory	مختبر ب م ب	ذوق مصبح
Laboratoire Dr. Elie Taleb	مختبر الدكتور إيلي طالب	جونية
MEMER Leb	مختبرات الشرق الأوسط للتحاليل الطبية	جونية
Family Clinic	مختبر فاميلي كلينيك	صيدا
First Lab	مختبر فيرست لاب	العاقبية
Riyad Medical Laboratories	مختبرات الرياض الطبية	جب جنين
ADC	مختبر مركز التشخيص الطبي	جب جنين
LAB Life	مختبر لايف لاب	بعلبك
Beqaa Medical Lab	مختبر مركز البقاع الطبي	زحلة
Laboratoires Saint George	مختبرات السان جورج	زحلة
Araibi Medical Laboratories	مختبرات العربي الطبية	رياق
	مختبر مستشفى البقاع	البقاع

المرجع: المعلومات الصادرة عن وزارة الصحة العامة

يمكن الاطلاع على التقرير وكافة التعاميم الرسمية الصادرة على الرابط: <http://drm.pcm.gov.lb>

أو عبر وسائل التواصل الاجتماعي @DRM\_Lebanon