



الجمهورية اللبنانية  
رئاسة مجلس الوزراء



## كارثة انفجار مرفأ بيروت التقرير الأسبوعي # ٣

١٣ أيلول ٢٠٢٠

٤ آب ٢٠٢٠

تهدف خطة استجابة الحكومة اللبنانية لكارثة انفجار بيروت إلى إنقاذ الأرواح، تأمين الإغاثة والمساعدة الأساسية للمتضررين، إعادة الوضع إلى ما كان عليه من خلال خطة تعافي متكاملة تشمل القطاعات الصحية والاقتصادية والاجتماعية والتربوية والبيئية.

يتوجه التقرير الأسبوعي إلى الرأي العام وهو يسلط الضوء على مختلف جوانب استجابة مختلف الأفرقاء والشركاء المحليين والدوليين لكارثة مرفأ بيروت من حيث تنسيق وتحريك الموارد لتلبية احتياجات المواطنين والمقيمين في المنطقة المتضررة.







الدعم الطبي للمستشفيات

منذ بداية عمليات الاستجابة استلم ٧٣ مستشفى حكومياً وخصوصاً ٨٧ حقلية طبية تتضمن مستلزمات طبية وأدوية ومعدات تبرعت بها دول مختلفة.

المستشفيات العامة والخاصة			
السان لويس	بيلفيو	جبل لبنان	التبطينية
السان جورج - الحدت	العزونية	السان جورج - الحدت	بعيدا
تل شيحا	الجامعة الأميركية	البرج	فتوح كسروان
ألفاء	المشرق	الرسول الأعظم	سبلين
البقاع	المقاصد	الجعيتاوي	بشري
شثورة	الوردية	بهمن	البترون
جويا	هارون	الساحل	زحلة
سيدة المعونات	سيدة لبنان	الزهراء	تبينين
مزبود	عسيران	رزق	طرابلس
السلام	عين وزين	ضهر الباشق	صيدا
دار الأمل	سان شارل	القلب الأقدس	هرمل
هيكل	سرحال	اوتيل ديو	عبد الله الراسي
سان مارتين	اوانج ناسو	الحياة	راشيا
كمال جنبلاط	الشرق الأوسط	القديس جورجوس - الوم	بعلبك
رياق	كليمنصو	سان جوزيف	الشحار الغربي
راغب حرب	المنلا	صلاح غندور	مرجعيون
سيدة زغرنا	الحايك	أبو جودة	سير الضنية
سان جورج	سان تيريز	البيتول	جزين
			البقاع الغربي

- استفاد ٢٣,٣٥٦ شخصاً من الخدمات الصحية والرعاية الأولية التي قدمها الصليب الأحمر اللبناني منذ بداية الأزمة تشمل العيادات المتنقلة، الدعم النفسي الاجتماعي، التوعية والتدريب والمعالجة في مراكز الرعاية الصحية (تقرير الصليب الأحمر ١١-٩-٢٠٢٠).
- وفقاً لـ UNICEF، يعاني حوالي ٦٠٠,٠٠٠ طفل من الضغط أو الصدمة النفسية.
- أمنت وزارة الشؤون الاجتماعية من خلال مراكزها التتموية ١,٢٠٠ استشارة طبية جديدة، و ٩٠ تدخلاً للدعم النفسي و ٧٥ نشاطاً لحماية الأطفال.
- خلال الأسبوع الماضي، تم إجراء ٤,٩٩٩ استشارة طبية، ومتابعة ٣٥٨ مريضاً من خلال الخدمات الطبية، وتقديم الدعم لـ ٢٣٢١ امرأة وفتاة من خلال الاستشارات، كما تلقت ٣٩ مسناً رعاية تمريضية واستشارات طبية وإحالات (تقرير الـ OCHA #١٠ تاريخ ٩-٩-٢٠٢٠).
- تقدم منظمة الصحة العالمية الدعم لثلاثة فرق طبية للطوارئ من خلال تدريبات على السيطرة على العدوى، والوقاية، في ستة مستشفيات حكومية في لبنان (البوار، ضهر الباشق، صيدا، بعيدا، طرابلس، وحلبا).
- وزعت جمعيات عامل، اليونيسف، IMC، و SAMS ١٠,٣٨٨ مجموعة معدات للوقاية الشخصية بما فيها الكمامات ومعقمات الأيدي للمتطوعين والسكان (تقرير الـ OCHA #١٠ تاريخ ٩-٩-٢٠٢٠).
- إن منظمة الصحة العالمية في المراحل الأخيرة من ترميم كامل مستودع الأدوية المركزي التابع لوزارة الصحة العامة ومضاعفة قدرته التخزينية وتحديث معداته (تقرير الـ OCHA #١٠ تاريخ ٩-٩-٢٠٢٠).
- حالياً، تقوم ٧ مستشفيات ميدانية بتقديم الدعم الطبي للمواطنين يديرها الجيش المغربي، الجيش الإيطالي، الهلال الأحمر الإيراني، الجيش القطري، فرق الطوارئ الطبية البولندية، المركز البولندي للدعم الدولي الخاص بجائحة كورونا، فرق الطوارئ الطبية الانكليزية، فرق الطوارئ الطبية التابعة لحقبة السامري.
- قدمت كاريتاس ٤٥٥ دواءً، ٥٢ استشارة، وتواصلت مع ٩٨ مريضاً لتقديم الرعاية الصحية الأولية

آلية توزيع المساعدات الطبية

تشرف اللجنة الوطنية لتنسيق المساعدات الطبية في رئاسة مجلس لوزراء على آلية توزيع المساعدات الطبية كما تقوم بإنشاء منصة تفاعلية لتتبع المساعدات/الاحتياجات الطبية بشكل منتظم.

يقوم الجيش بعملية التوزيع وفقاً لقائمة وزارة الصحة العامة

تعد وزارة الصحة العامة قوائم توزيع مفصلة العناصر والكميات المراد توزيعها على المستشفيات وترسلها إلى الجيش

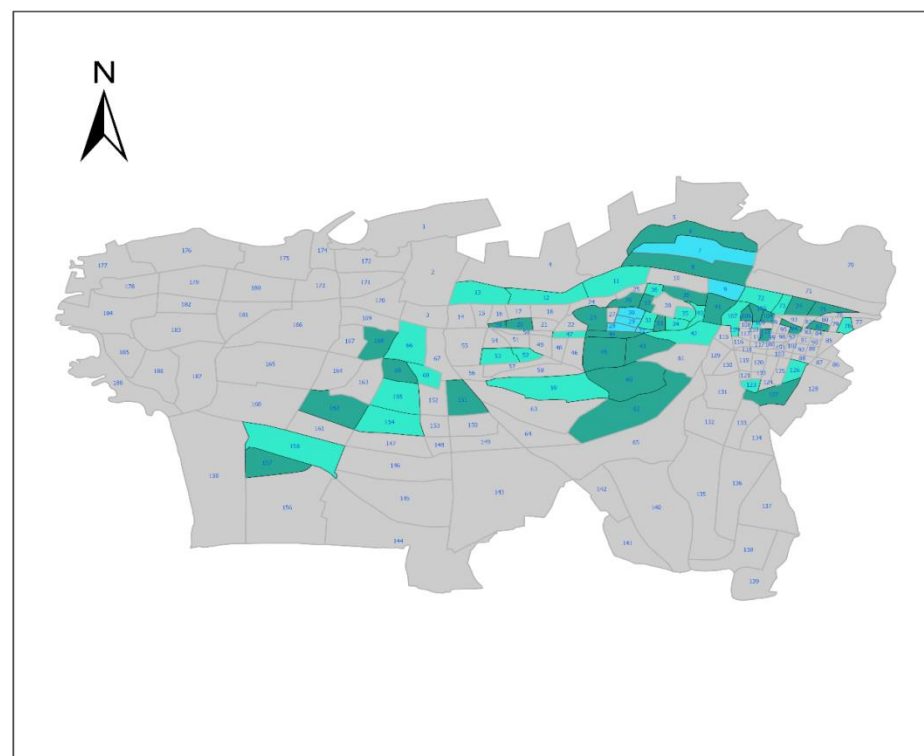
يستلم الجيش المساعدات الطبية حيث يتم فرزها من ناحية النوع والعدد ثم ترسل إلى وزارة الصحة العامة

○ الأمن الغذائي

- تم توزيع ٤٨,١٢٩ وحدة غذائية في بيروت من خلال غرفة العمليات المتقدمة للجيش، منها ٢٣,٣٢٩ خلال فترة إعداد التقرير.
- تم توزيع ١٢,٣٥٢ حصة غذائية للعائلات في المناطق المتضررة من قبل الصليب الأحمر اللبناني بالتنسيق مع غرفة العمليات المتقدمة للجيش.
- يتم توزيع ٢٤٠ حصة غذائية شهرياً على العائلات المتضررة في منطقة الانفجار من قبل وزارة الشؤون الاجتماعية.
- استكمل برنامج الغذاء العالمي شحن ١٢,٥٠٠ طناً من القمح في إطار الاستجابة لفقدان ١٥,٠٠٠ طناً من مخزون القمح الذي كان مخزناً في الإهراءات على أثر الانفجار.

تقوم ٤٢ منظمة غير حكومية بتوزيع الوحدات الغذائية بالتعاون مع غرفة العمليات المتقدمة التابعة للجيش اللبناني:

أحباب الخير الاجتماعية، حركة مناهضة العنصرية، قوس قزح، بنين، بيتي أنا بيتك، بيت العناية الإلهية، شبابيك، شريك، الجهد المشترك، جمعية تحن الانجيلية، إحسان، استقلال الخيرية، الإرشاد والإصلاح، الجبهة الاجتماعية، جمعية داد، جمعية العمل التنموي، بلا حدود، جمعية جنة بلدي، شباب الطلاب المسيحيين، جذورنا، كنيسة الفادي المعمدانية، كشاف الجراح، كشاف المبرات، كلنا عيلة، كن إيجابي، لبنان الغد، الليونز، منا وفينا، الصليب الأحمر اللبناني، فوج كشاف الجراح، MSD، المحطة الوطنية، NDML، نساند، OMNI Games of Beirut، رابطة أبناء بيروت، الرابطة النسائية، رشة خير، مؤسسة صدى، سوا للتنمية والإغاثة، ابن الإنسان، شباب فرسان مالطا لبنان، وحدة المجتمع، الرؤيا العالمية.



Beirut Forward Emergency Room

التوزيع الجغرافي للجمعيات التي تقدم الحصص الغذائية

Food Parcels  
Ready to Eat Meals  
Food Parcels And Ready to Eat Meals

0 0.25 0.5 1 1.5 2 2.5 Km

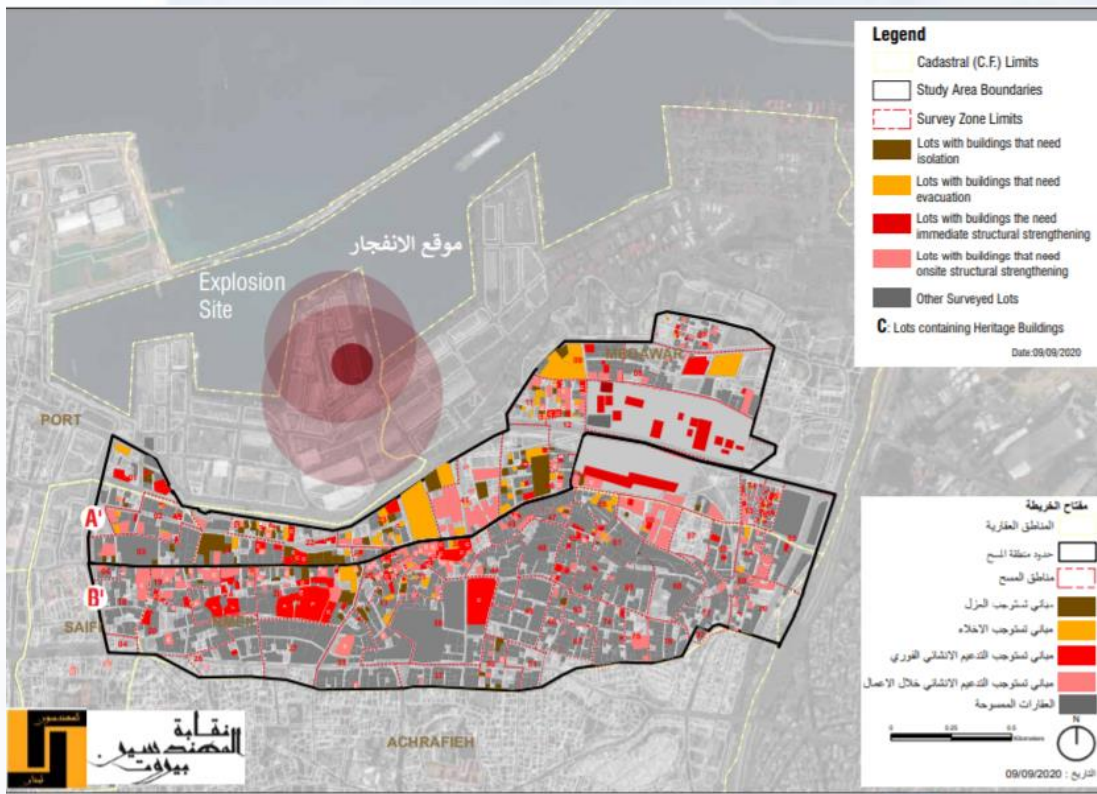
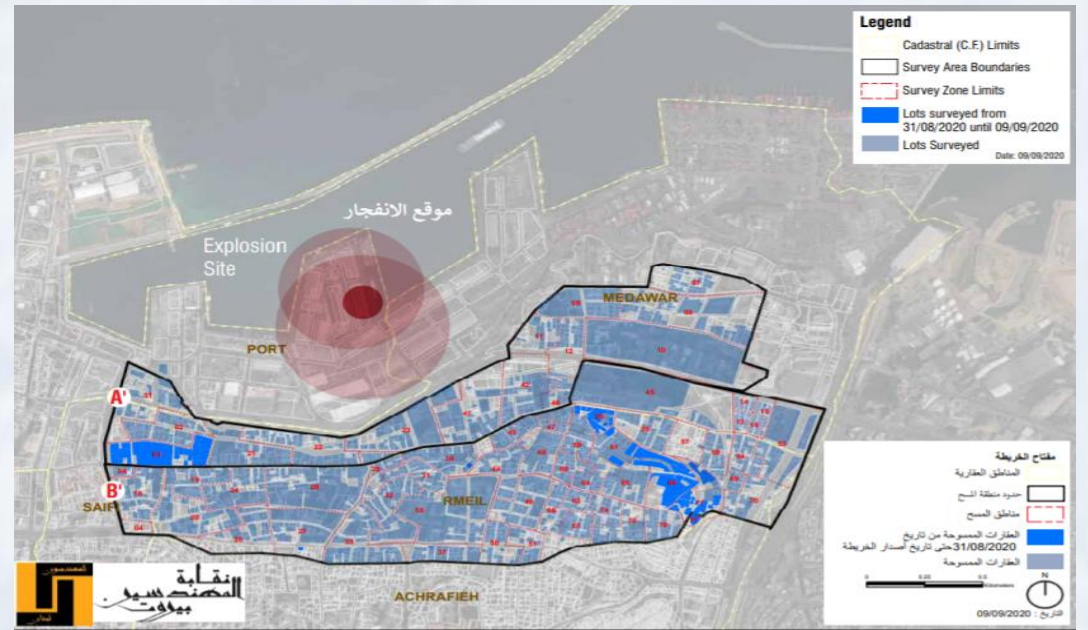
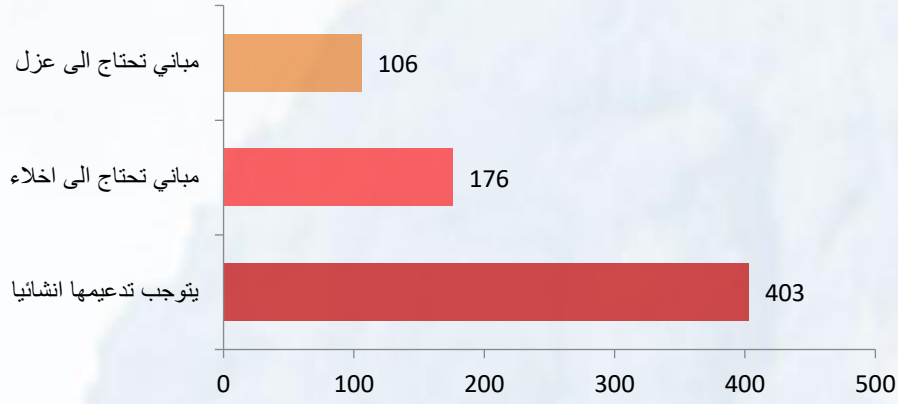


## تقييم الأضرار

### تقييم أضرار المباني

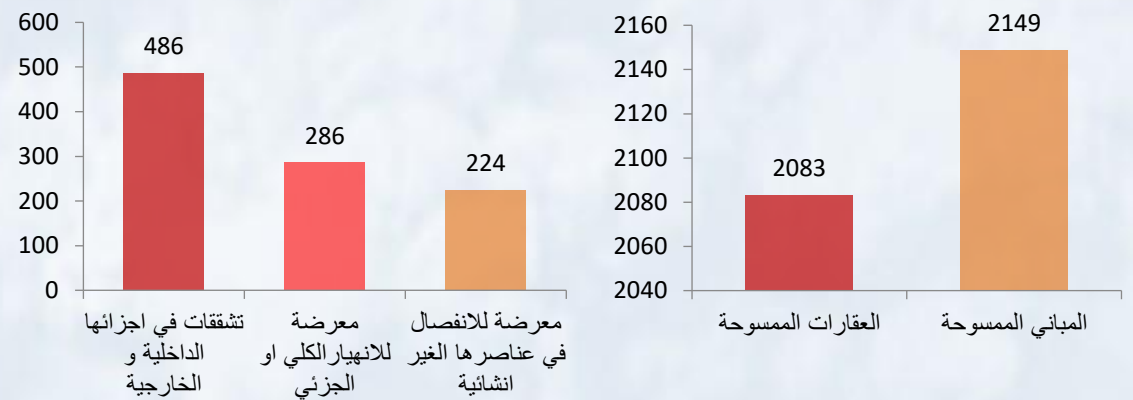
إنفجار بيروت: التقرير التقييمي الأسبوعي الذي تعده نقابة المهندسين بالتعاون مع غرفة العمليات المتقدمة التابعة للجيش اللبناني ومحافظة وبلدية بيروت. التقرير رقم ٣ تاريخ ٩-٩-٢٠٢٠.

### التوصيات للأبنية المسوحة



### مجموع الأبنية المسوحة: ٢,١٤٩

### مجموع العقارات والأبنية المسوحة: ٤,٢٣٢

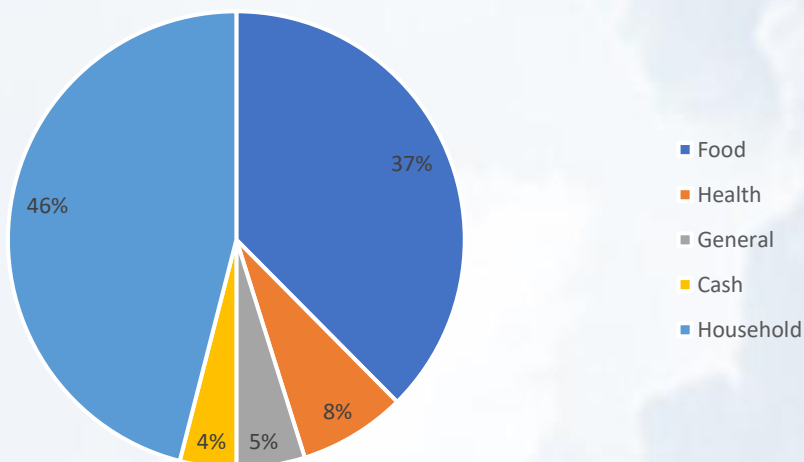


## التعاون مع المنظمات غير الحكومية

تلقت غرفة عمليات الجيش ٤,٥٠٦ اتصالاً للاحتياجات والمستلزمات والشكاوى واستفسارات مختلفة

هناك ٤٠٩ منظمات غير حكومية مسجلة في منصة غرفة عمليات الجيش المتقدمة لأعمال التنسيق والتدخل في مختلف عمليات الإستجابة.

### الاحتياجات المطلوبة في كل قطاع



### كيفية التسجيل

١ ملء الإستمارة الخاصة بالمنظمات غير الحكومية إلكترونياً أو الاتصال بغرفة العمليات المتقدمة للجيش

٢ تحضير المستندات المطلوبة:  
• المستندات الإلزامية: علم وخبر 2020 الصادر عن وزارة الداخلية والبلديات.  
• المستندات الأصلية للمنظمة غير الحكومية (المرجع: وزارة المالية و الحساب المصرفي الرسمي)

٣ تقديم المستندات في الادارة العامة لغرفة العمليات المتقدمة للجيش في بلدية بيروت، الطابق الأول

### كيف تتعاون المنظمات غير الحكومية

١ ملء الإستمارة الخاصة بالمنظمات غير الحكومية إلكترونياً أو الاتصال بغرفة عمليات الجيش المتقدمة

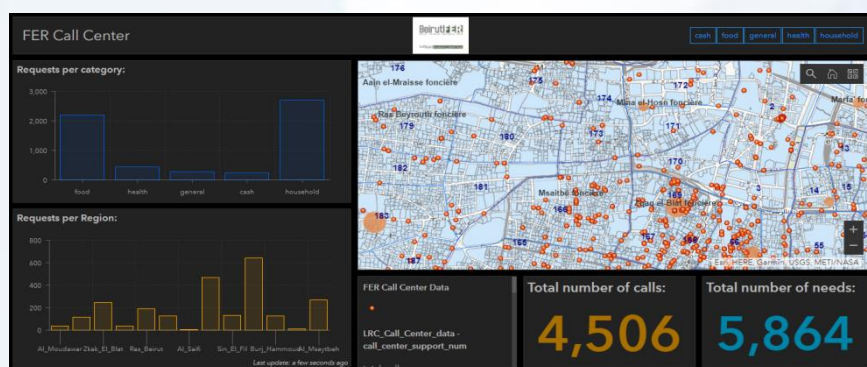
٢ تحديث المعلومات الجديدة

٣ تحديد الاحتياجات والتحديات

٤ تولي المهام اليومية حسب الطلب والاحتياجات

٥ إعداد التقارير بشكل مستمر

٦ التخطيط لأنشطة مشتركة مع غرفة العمليات المتقدمة للجيش



### للمعلومات:

وحدة إدارة مخاطر الكوارث: ٠١-٩٨٣٦٧٠ / <http://drm.pcm.gov.lb> / [info@drm.pcm.gov.lb](mailto:info@drm.pcm.gov.lb)

غرفة العمليات المتقدمة للجيش: هاتف ٠١-٩٨٧٠٠٣ / ٠١-٩٨٧٠٠٢ / ٠١-٩٨٧٠٠٥ / فاكس: ٠١-٩٨٧٠٠٤ / [ADVEMERGENCYROOM@GMAIL.COM](mailto:ADVEMERGENCYROOM@GMAIL.COM)