

غرفة العمليات الوطنية لإدارة الكوارث - السراي الحكومي الكبير  
التقرير اليومي حول COVID-19

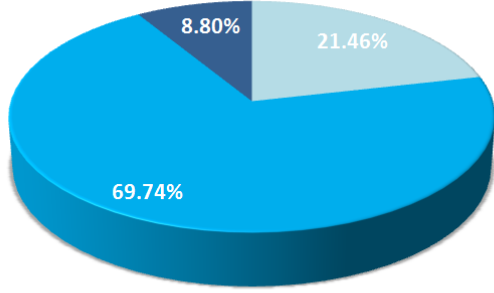


وقت صدور التقرير: ١٧:٠٠

تقرير رقم: ٠١٩

التاريخ: الإثنين ٦ نيسان ٢٠٢٠

توزع الحالات حسب الوضع الصحي



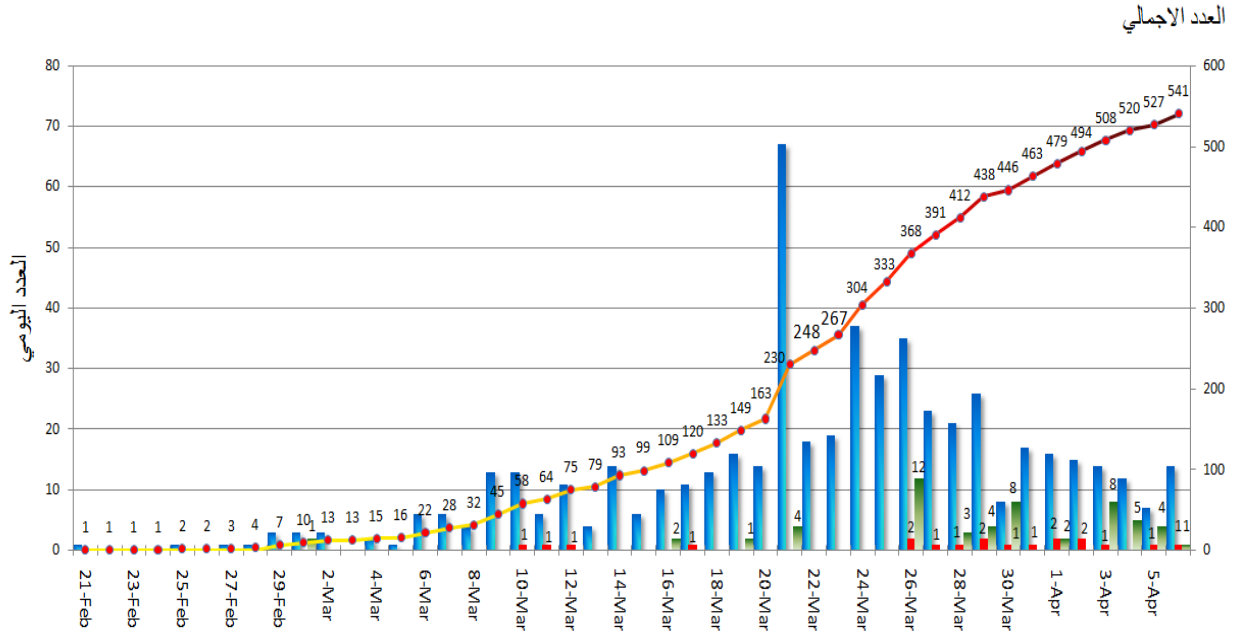
لا اعراض حالات خفيفة و متوسطة حالات حرجة

حالة تم تسجيلها منذ ٢١ شباط ٢٠٢٠	541
حالة جديدة	14
حالة وفاة	19
حالة شفاء	55
فحص كورونا في المختبرات	9653
فحص كورونا في المطار	164

المرجع: المعلومات الصادرة عن وزارة الصحة العامة

المنحنى الوبائي حسب العدد اليومي للإصابات

العدد الاجمالي عدد الوفيات حالات شفاء العدد اليومي

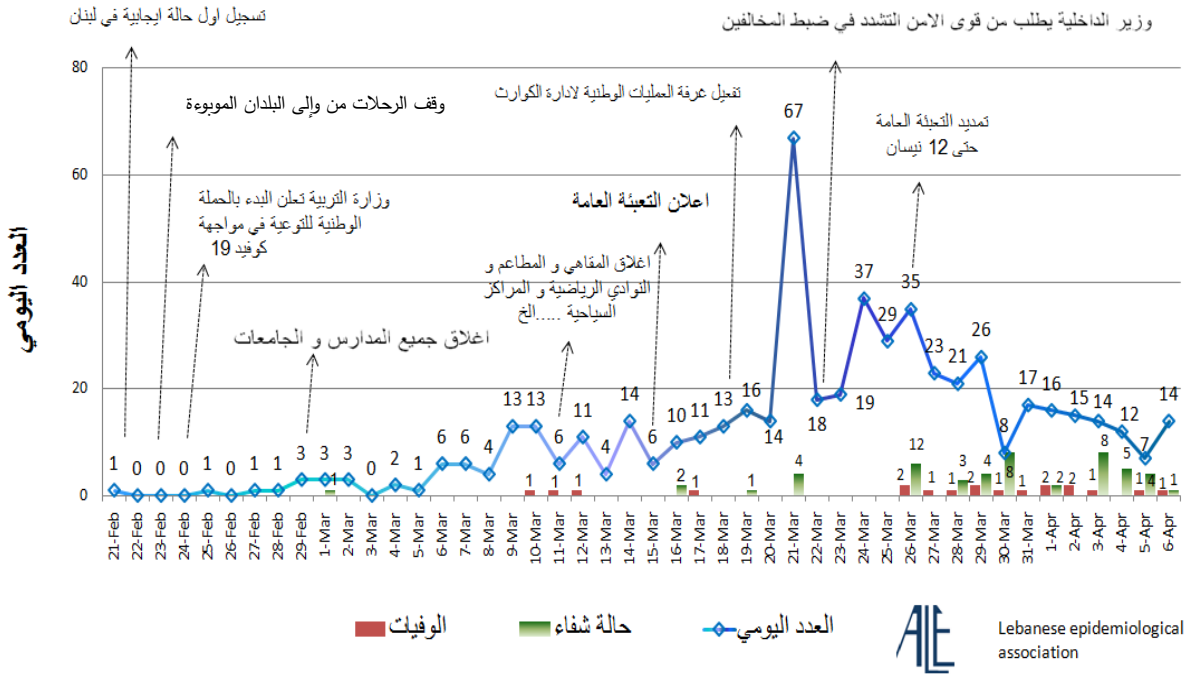


المرجع: المعلومات الصادرة عن وزارة الصحة العامة

يمكن الاطلاع على التقرير وكافة التعاميم الرسمية الصادرة على الرابط: [drm.pcm.gov.lb](http://drm.pcm.gov.lb)

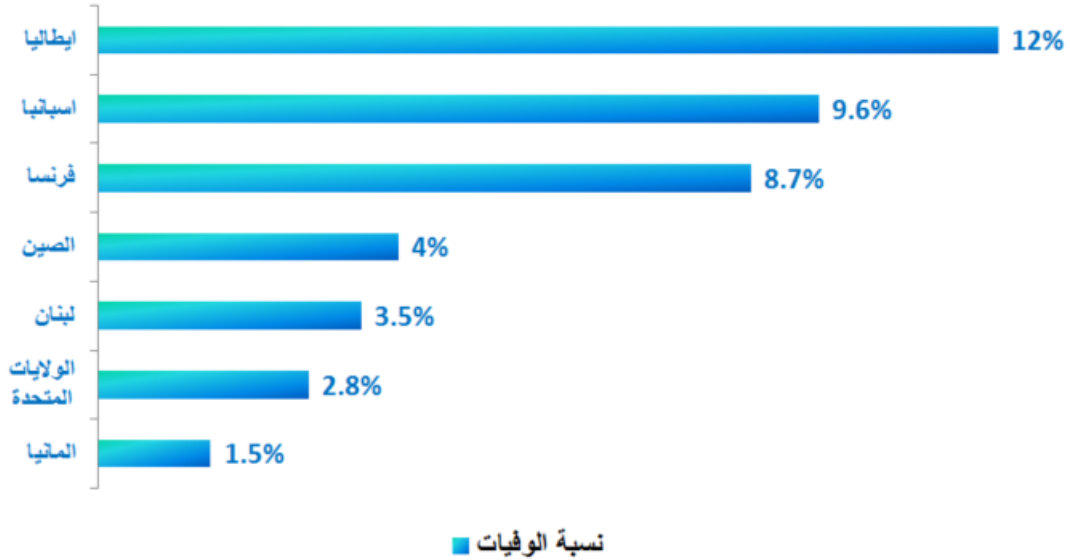
أو عبر وسائل التواصل الاجتماعي @DRM\_Lebanon

## المنحنى الوبائي حسب العدد اليومي للإصابات



المرجع: المعلومات الصادرة عن وزارة الصحة العامة

## نسبة الوفيات في لبنان مقارنة مع دول أخرى

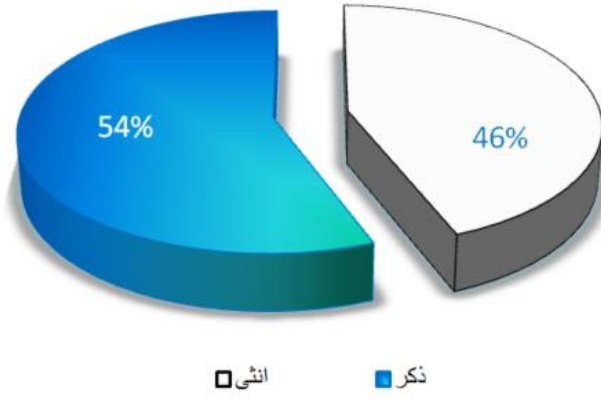


المرجع: المعلومات الصادرة عن وزارة الصحة العامة

يمكن الاطلاع على التقرير وكافة التعاميم الرسمية الصادرة على الرابط: [drm.pcm.gov.lb](http://drm.pcm.gov.lb)

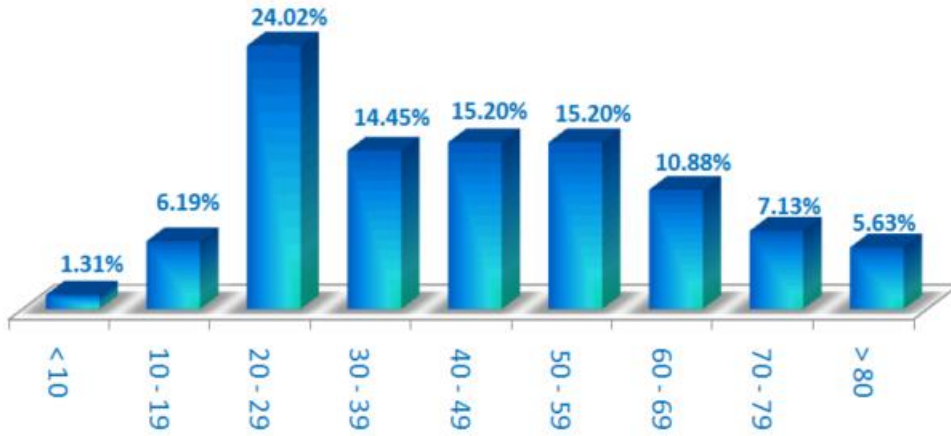
أو عبر وسائل التواصل الاجتماعي @DRM\_Lebanon

### توزع الحالات حسب الجنس (%)



المرجع: المعلومات الصادرة عن وزارة الصحة العامة

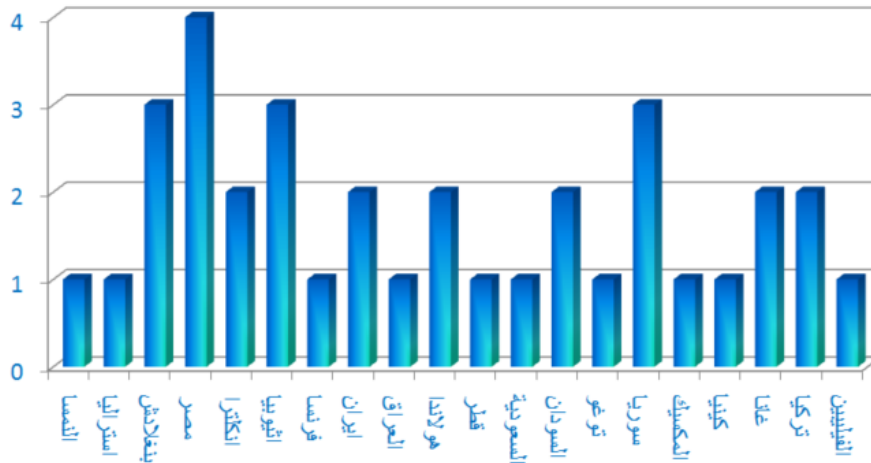
### توزع الحالات حسب العمر (%)



المرجع: المعلومات الصادرة عن وزارة الصحة العامة

### توزع الحالات حسب الجنسية

اللبنانيون 506 حالة من اصل 541 (94%)

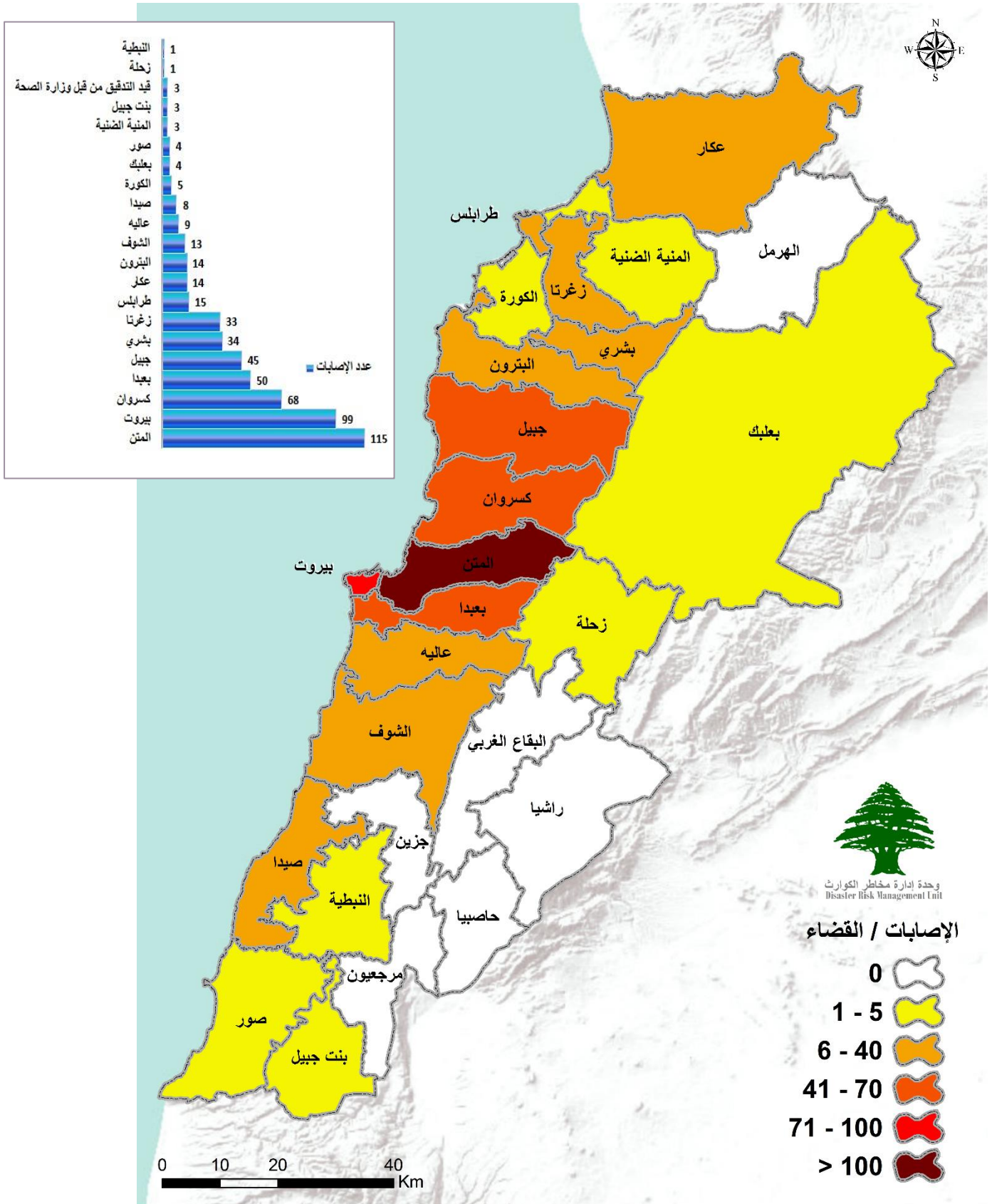


المرجع: المعلومات الصادرة عن وزارة الصحة العامة

يمكن الاطلاع على التقرير وكافة التعاميم الرسمية الصادرة على الرابط: [drm.pcm.gov.lb](http://drm.pcm.gov.lb)

أو عبر وسائل التواصل الاجتماعي @DRM\_Lebanon

## توزع الحالات المؤكدة حسب الأفضية

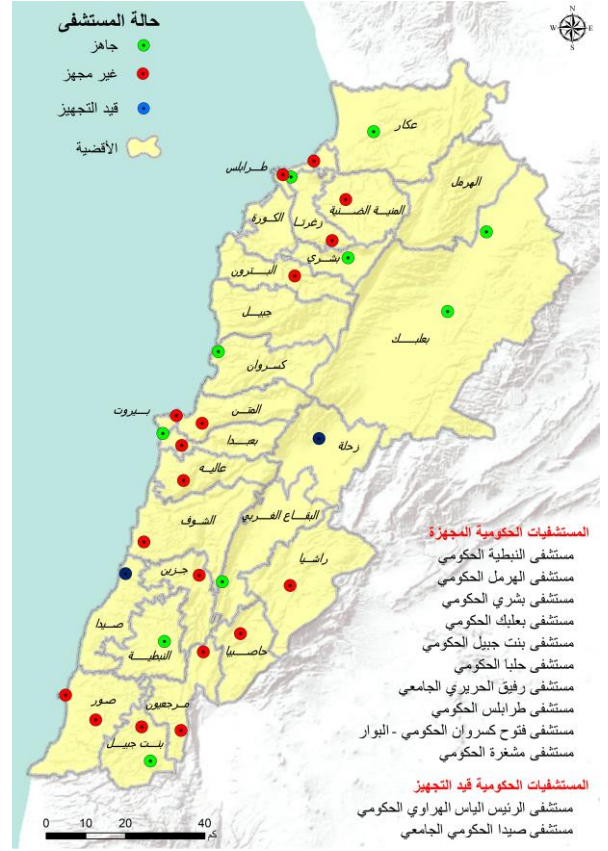


المرجع: المعلومات الصادرة عن وزارة الصحة العامة

يمكن الاطلاع على التقرير وكافة التعاميم الرسمية الصادرة على الرابط: [drm.pcm.gov.lb](http://drm.pcm.gov.lb)

أو عبر وسائل التواصل الاجتماعي @DRM\_Lebanon

## جهوزية المستشفيات



المرجع: المعلومات الصادرة عن وزارة الصحة العامة

### أجهزة التنفس الاصطناعي المؤمنة في المستشفيات الحكومية والخاصة

النوع	الحكومية	الخاصة	المجموع
عدد الأجهزة للأطفال	42	237	279
عدد الأجهزة للبالغين	123	783	906
المجموع العام	165	1020	1185

### الأسرة الموجودة في المستشفيات الحكومية والخاصة

النوع	الحكومية	الخاصة	المجموع
عدد أسرة الطوارئ	215	878	1093
عدد أسرة العناية الفائقة	336	1972	2308
عدد الأسرة العام (كافة أنواع الأسرة)	2446	12749	15195

المرجع: المعلومات الصادرة عن وزارة الصحة العامة

يمكن الاطلاع على التقرير وكافة التعاميم الرسمية الصادرة على الرابط: [drm.pcm.gov.lb](http://drm.pcm.gov.lb)

أو عبر وسائل التواصل الاجتماعي @DRM\_Lebanon

## المختبرات المعتمدة من وزارة الصحة العامة لإجراء التشخيص المخبري لفيروس كورونا

المختبر	الموقع
مستشفى رفيق الحريري الجامعي	بيروت
مستشفى بعلبك الحكومي	بعلبك
مستشفى فتوح كسروان الحكومي - البوار	كسروان
مستشفى الجامعة الأميركية	بيروت
مستشفى أوتيل ديو (Merieux/USJ)	بيروت
مستشفى القديس جاورجيوس	بيروت
مستشفى رزق (LAU)	بيروت
مستشفى سيدة المعونات الجامعي	جبيل
مستشفى المظلوم	طرابلس
مستشفى هيكل	الكورة
مستشفى سرحال	المتن
مستشفى بحّس	المتن
مستشفى اللبناني الجعيتاوي الجامعي	بيروت
مستشفى جبل لبنان	بعيدا
مستشفى السان جورج الحدث	بعيدا
مستشفى عين وزين	الشوف
مستشفى حمود الجامعي	صيدا

### الإجراءات قيد التنفيذ

#### وزارة الصحة العامة

- التنسيق مع اللجنة الوطنية لمتابعة التدابير والإجراءات الوقائية لمواجهة فيروس كورونا المستجد ووزارة الخارجية والمغتربين ووزارة الأشغال العامة والنقل والمديرية العامة للأمن العام وشركة طيران الشرق الأوسط لمتابعة تنفيذ خطة الحكومة لعودة المغتربين اللبنانيين، بالإضافة إلى متابعة الأوضاع الصحية للمواطنين الوافدين بشكل يومي.
- الإعلان عن المختبرات المعتمدة من قبل الوزارة لإجراء الفحوصات المخبرية لفيروس كورونا.
- إصدار التقرير اليومي عن الحالات الجديدة ووضعها في المستشفيات الحكومية والخاصة وتتبع الحالات المحتملة.
- استمرار العمل على زيادة جهوزية المستشفيات لناحية إجراء الفحوصات واستقبال الحالات.

#### الصليب الأحمر اللبناني

- نقل ٥٤٩ حالة جديدة مشتبه بها إلى المستشفيات (١٥ حالة جديدة).
- تدريب ٧٩١ مسعف مدرّب (٣١ جدد).
- تدريب ٥٢٠ متطوع على التوعية.
- تدريب ٣٣ مركز اسعاف (٢ جدد).

(التفاصيل على الموقع الإلكتروني الرسمي للصليب الأحمر اللبناني)

#### الأجهزة العسكرية والأمنية

- سيرت وحدات الجيش اللبناني المنتشرة في مختلف المناطق اللبنانية دوريات لمراقبة تطبيق قرار التعبئة العامة، حيث قامت بإقفال ١٣١ محلاً تجارياً، تفريق ٢٦ تجمّعاً شعبياً، مؤازرة عدد من بلديات في تطبيق القرارات، التبليغ عن إقفال ٣٨ طريقاً فرعياً من قبل البلديات في مختلف المناطق وتوعية المواطنين باستخدام مكبرات الصوت.
- سطّرت قوى الأمن الداخلي لغاية الساعة الثانية عشرة ٣٢٩ محضراً مكتوباً منها ٢٨٦ محضراً بحق مؤسسات ٤٣ محضراً بحق أفراد مخالفين لقرار مجلس الوزراء في مختلف المحافظات.
- سيرت المديرية العامة للأمن العام دوريات في مختلف المحافظات حيث قامت بتقصّي الحالات المشتبهة والحالات المؤكدة في الحجر المنزلي، إقفال عدد من المحلات التجارية، تسجيل عدداً من المخالفات بحق المواطنين غير الملتزمين خاصة في منطقة التبانة في طرابلس التي شهدت حركة، تفريق تجمعات في عكار وتنفيذ جولة لتوعية النازحين السوريين حول إجراءات السلامة للوقاية من انتشار الفيروس في المخيمات.
- نفّذت المديرية العامة لأمن الدولة دوريات في مختلف المناطق اللبنانية للتأكد من نسبة الالتزام بقرارات التعبئة العامة حيث قامت بإقفال عدد من المحلات التجارية خاصة في بيروت، توجيه إنذارات إلى المخالفين من أفراد ومؤسسات لعدم

يمكن الاطلاع على التقرير وكافة التعاميم الرسمية الصادرة على الرابط: [drm.pcm.gov.lb](http://drm.pcm.gov.lb)

أو عبر وسائل التواصل الاجتماعي @DRM\_Lebanon

الالتزام بالإضافة إلى متابعة المخالطين مع الحالات التي تم التأكد من إصابتها بفيروس كورونا والتشدد في التزامهم بالحجر المنزلي. كما قامت المديرية الإقليمية في الجنوب برفع تقرير عن مستوى جاهزية المراكز الطبية الحكومية والخاصة المستحدثة للتعامل مع فيروس كورونا المستجد في محافظة لبنان الجنوبي.

- وضعت المديرية العامة للدفاع المدني ٥٠ عنصراً في جاهزية تامة معززين بـ ١٠ سيارات إسعاف للتدخل عند الضرورة في عمليات نقل المصابين بفيروس كورونا المستجد. كما رفعت جاهزية المراكز كافة لتأمين نقل مرضى غسيل الكلى والأمراض المستعصية إلى المستشفيات في حال تعذر وصولهم. كما نفذت مهمات تعقيم لعدد من الأماكن العامة والخاصة والقطاعات الحيوية المستثناة من قرار الإقفال ضمن الأفضية في مختلف المحافظات.

#### وزارة الخارجية والمغتربين

- تتابع الوزارة استكمال سجلات اللبنانيين المغتربين الذين يصلون إلى لبنان يوم غد الثلاثاء في ٧ نيسان ٢٠٢٠ من كنشاسا وباريس ومدريد واسطنبول بالتنسيق المباشر مع اللجنة الوطنية لمتابعة التدابير والإجراءات الوقائية لمواجهة فيروس كورونا ووزارة الصحة العامة والمديرية العامة للأمن العام والمديرية العامة للطيران المدني وشركة طيران الشرق الأوسط للتأكد من تطبيق كافة الإجراءات المتفق عليها.

- تستكمل الوزارة اتصالاتها مع كافة السفارات اللبنانية في دول العالم من أجل تحضير جداول مفصلة بأسماء اللبنانيين الذين سيتم إجلاؤهم حسب الأولويات التي وضعتها الحكومة اللبنانية، وذلك من خلال الاستمارتين المعممتين عبر الرابطين الإلكترونيين على صفحة الوزارة:

<https://mfa.gov.lb/arabic/students-abroad> - <https://mfa.gov.lb/arabic/return-to-lebanon>

- تتلقى الوزارة تقاريراً يومية عن قيام عدد كبير من المغتربين بالتبرع للطواقم الطبية والمستشفيات الحكومية عبر أرقام الحسابات المصرفية التي عُمت على كافة البعثات اللبنانية.

- تستمر وزارة الخارجية والمغتربين بالتواصل اليومي مع البعثات اللبنانية وكافة الدول الشقيقة والصديقة والجهات الخارجية بشأن تأمين مساعدات طبية لمواجهة الفيروس.

#### وزارة الأشغال العامة والنقل

- هبوط وإقلاع طائرة شحن قطرية لتحميل الماشية (هبوط ٠٧:٤٧ – إقلاع ٠٩:٢٨).

- هبوط وإقلاع طائرة شحن إماراتية محملة بالبيضات المختلفة (هبوط ١٤:٠٠ – إقلاع ١٩:٠٠).

- هبوط وإقلاع طائرة خاصة قادمة من لندن على متنها تسعة مواطنين لبنانيين (هبوط ١٢:٥٠ – إقلاع ١٤:٥٠).

- هبوط وإقلاع طائرة خاصة قادمة من برازيليا على متنها خمسة مواطنين لبنانيين (هبوط ٢٣:٠٠ – إقلاع ٠٢:٠٠).

- الإعلان عن جدول الرحلات المحددة لوصول الدفعة الثانية من المغتربين اللبنانيين يوم الثلاثاء ٧ نيسان ٢٠٢٠ على النحو التالي:

● كنشاسا رحلة رقم ME574 عند الساعة ٢٣:٢٥.

● مدريد رحلة رقم ME242 عند الساعة ٢٠:٢٥.

● باريس رحلة رقم ME212 عند الساعة ١٧:٢٥.

● إسطنبول رحلة رقم ME268 عند الساعة ١٩:٠٠.

- مرفأ بيروت: مغادرة باخرة فارغة الى مصر، وباخرة محملة بالمستوعبات الى الاسكندرية.

- مرفأ طرابلس: وصول باخرة محملة بالمواد الغذائية.

- المرفأ الأخرى: لم تسجل أية حركة دخول أو خروج للبواخر.

**ملاحظة:** قبل السماح بدخول أية باخرة إلى حرم المرفأ، يتم فحص طاقم الباخرة بكامله من قبل جهاز تابع لوزارة الصحة العامة للتأكد من عدم وجود إصابات بفيروس كورونا.

#### وزارة الداخلية والبلديات

- متابعة تطبيق قرار رقم ٤٧٥ بتاريخ ٥ نيسان ٢٠٢٠ حول توقيت سير السيارات والشاحنات والدراجات النارية حسب ارقام اللوحات على أن يعمل بهذا القرار اعتباراً من تاريخ ٦ نيسان ٢٠٢٠ حتى إشعار آخر.

- صدر عن الوزارة مذكرة رقم ٤٣/م/٢٠٢٠ حول تعديل المذكرة المتعلقة بتحديد أوقات فتح وإقفال المؤسسات المستثناة بموجب قرار رئيس مجلس الوزراء رقم ٥٣/٢٠٢٠ تاريخ ٢٤/٣/٢٠٢٠ وقرار رقم ٥٤/٢٠٢٠ تاريخ ٢٦/٣/٢٠٢٠.

#### وزارة الشؤون الاجتماعية

- تعمل الوزارة على تطبيق خطة الطوارئ الاجتماعية لمواجهة تداعيات فيروس كورونا التي أقرتها الحكومة اللبنانية. ضمن المرحلة الأولى من الخطة، تقوم الوزارة بجمع كافة البيانات المتوفرة لديها من خلال البرنامج الوطني لدعم الأسر الأكثر فقراً وبرامج المعوقين وذوي الاحتياجات الخاصة، بالإضافة إلى المعلومات لدى النقابات ووزارة العمل من أجل تأمين المعلومات حول المواطنين الذين فقدوا أعمالهم بسبب الأزمة، على أن ترفع المعلومات في جداول مفصلة إلى رئاسة مجلس الوزراء لمقارنتها مع المعلومات التي سيتم جمعها عبر الاستمارات الخاصة التي كلفت البلديات بتعبئتها بالتشاور والتنسيق مع المحافظين ليصار إلى إعلان اللوائح النهائية للمستفيدين من الخطة والمباشرة في تنفيذها.

يمكن الاطلاع على التقرير وكافة التعاميم الرسمية الصادرة على الرابط: [drm.pcm.gov.lb](http://drm.pcm.gov.lb)

أو عبر وسائل التواصل الاجتماعي @DRM\_Lebanon

## الإجراءات على صعيد المحافظات والبلديات

مراكز العزل التي تمت الموافقة عليها من قبل  
اللجنة الوطنية لمتابعة التدابير والإجراءات الوقائية لمواجهة فيروس كورونا

لتاريخ: الأربعاء ١ نيسان ٢٠٢٠

المحافظة	عدد المراكز	تضم اللجنة المتخصصة المكلفة بالكشف على مراكز العزل
جبل لبنان	١٠	المحتملة ضابطاً من الأمانة العامة للمجلس الأعلى للدفاع،
الشمال	٢	ضابطاً طبياً من الطبابة العسكرية في الجيش، ضابطاً مهندساً
الجنوب	١	من الجيش وممثلاً عن نقابة الممرضات والممرضين في لبنان.
عكار	٥	
البقاع	٥	تكتف اللجنة زيارتها الميدانية للكشف على مراكز العزل الممكنة
المجموع لتاريخه	٢٣	بالتنسيق مع المحافظات والبلديات المعنية.

### نسبة الالتزام بالإقفال

المحافظة	النسبة المئوية	القطاعات المخالفة
بيروت	٪٨٥	محلات تجارية
الشمال	٪٧٥	حركة شبه عادية في منطقة التبانة، محلات تجارية وأفراد مخالفين
عكار	٪٨٠	تجمعات للنازحين السوريين أمام ماكينات الصراف الآلي ATM لاستلام المساعدات النقدية
بعلبك الهرمل	٪٨٥	محلات تجارية
البقاع	٪٨٥	مصانع، ورش بناء، محلات تجارية
جبل لبنان	٪٨٥	محلات تجارية، تجمعات سيارات على الكورنيش البحري في جبيل
الجنوب	٪٨٥	تجمعات أمام وداخل مراكز بيع المواد الغذائية
النبطية	٪٩٠	تجمعات خاصة

### متابعة المحافظات والبلديات

المحافظة	عدد حالات الحجر الصحي المنزلي	نسبة المواطنين الملتزمين بالحجر	عدد الخلايا المحلية لإدارة الأزمات على صعيد البلديات
الشمال	٢٥٥	٪٨٠	٨١
عكار	١٥٨	٪٨٠	١٢٣
بعلبك الهرمل	٤٥	٪٩٠	٤٤
البقاع	٧٢	٪٩٠	١٢٦
جبل لبنان	٤١٩	٪٩٠	١٧١
الجنوب	١٢٦	٪٩٠	١١٦
النبطية	٤٧	٪٩٥	٨٦

يمكن الاطلاع على التقرير وكافة التعاميم الرسمية الصادرة على الرابط: [drm.pcm.gov.lb](http://drm.pcm.gov.lb)

أو عبر وسائل التواصل الاجتماعي @DRM\_Lebanon



## أهداف غرفة العمليات الوطنية

تعمل غرفة العمليات الوطنية على توحيد وتنسيق كافة الجهود الوطنية الرسمية والخاصة من أجل تحقيق الأهداف التالية:

- الهدف الأول:** الحد من انتشار الفيروس واحتوائه عبر تطبيق التدابير الاحترازية، تخفيف الاحتكاك المباشر بين الناس وتعزيز عملية التواصل مع الناس والتوعية لتعميم المعلومات الصحيحة.
- الهدف الثاني:** تأمين استمرارية الخدمات الأساسية على الصعيد الوطني من خلال تحديد الخدمات الأساسية ومتطلبات الصيانة، تشجيع العمل عن بعد، اتخاذ التدابير الاقتصادية والاجتماعية بالحد الأدنى المطلوب المرتبط بتطبيق القرارات.
- الهدف الثالث:** زيادة قدرات القطاع الصحي للاستجابة من خلال مسح الموارد المتوفرة والاحتياجات بشكل مستمر مقارنة مع المنحنى الوبائي، استقطاب التمويل والمساعدات التقنية وزيادة القدرة الاستيعابية للمستشفيات وإدارة الحالات.

التوجيهات العامة	المخاطر المؤثرة في سرعة انتشار الفيروس
<ul style="list-style-type: none"><li>الالتزام بتطبيق القرارات الصادرة عن رئاسة مجلس الوزراء على صعيد الإدارات العامة والخاصة والبلديات.</li><li>الالتزام بملازمة المنازل وعدم الخروج إلا للعمل أو عند الضرورة القصوى.</li><li>الالتزام بغسل اليدين المتكرر ومراعاة كل شروط السلامة الواجب اتخاذها وفق وزارة الصحة العامة.</li><li>الحرص على الابتعاد عن الأماكن المزدحمة وتجنب المخالطة الاجتماعية والالتزام بالمسافة الآمنة بين الأفراد.</li><li>الاتصال مباشرة على الرقم الساخن لوزارة الصحة العامة عند الشعور بأية عوارض: ١٢١٤ أو ٠١/٥٩٤٤٥٩.</li></ul>	<ul style="list-style-type: none"><li>عدم التزام المواطنين بتدابير الوقاية.</li><li>عدم الالتزام بتدابير الحجر المنزلي الإلزامي.</li><li>انتشار الوباء في الأماكن المكتظة.</li><li>عدم الالتزام الكامل بمنع التجمّعات والاختلاط.</li></ul>